

# Documento de Trabajo

ISSN 2219-780X

# 4

**Junio  
2026**

## **Reporte de Recaudación CIAT (RRC) Año 2025**



***Santiago Díaz de Sarralde Míguez  
Julio A. López  
Gaspar Maldonado***



# **Reporte de Recaudación CIAT (RRC)**

## **Año 2025**

**Santiago Díaz de Sarralde Míguez**  
**Julio A. López**  
**Gaspar Maldonado**

**Junio 2026**

**Serie:** Documento de Trabajo  
ISSN: 2219-780X

© 2026, Centro Interamericano de Administraciones Tributarias (CIAT)

**Reporte de Recaudación CIAT (RRC)  
Año 2025**

**Propiedad Intelectual**

Todos los derechos reservados. Esta publicación es de acceso libre y puede consultarse en formato PDF y EPUB a través del sitio oficial del CIAT: [www.ciat.org](http://www.ciat.org). Se autoriza su reproducción total o parcial únicamente con fines educativos o de investigación, siempre que se cite adecuadamente la fuente. Queda prohibido su uso con fines comerciales, así como la modificación de su contenido, sin previa autorización escrita del CIAT.

Las opiniones expresadas y los argumentos utilizados en esta publicación no necesariamente representan el punto de vista oficial del Centro Interamericano de Administraciones Tributarias (CIAT), su directorio ejecutivo, ni de los países que representa. Para obtener información oficial, visite [www.ciat.org](http://www.ciat.org)

**Citar así:**

Díaz de Sarralde Míguez, S., López, J. & Maldonado, G. (2026). *Reporte de recaudación CIAT (RRC) año 2025* (Documento de Trabajo No. 4, DT-04-2026). Centro Interamericano de Administraciones Tributarias.

# Índice

<b>Agradecimiento</b>	<b>4</b>
<b>Resumen ejecutivo</b>	<b>5</b>
<b>Introducción metodológica</b>	<b>7</b>
<b>1. Evolución de la recaudación durante el año 2025</b>	<b>9</b>
1.1. Evolución de la recaudación global (Total)	9
1.2. Evolución de la recaudación de los Impuestos sobre la Renta (ISR)	13
1.3. Evolución de la recaudación del Impuesto al Valor Agregado (IVA)	16
1.4. Evolución de la recaudación de los Impuestos Selectivos sobre el Consumo (ISC)	18
1.5. Evolución de la recaudación del resto de los ingresos tributarios (Resto)	20
<b>2. Panorama por regiones o grupos de países</b>	<b>22</b>
<b>3. Comentarios finales</b>	<b>27</b>
<b>Anexo: Base de Datos RRC-CIAT (en línea)</b>	<b>28</b>

# Agradecimiento

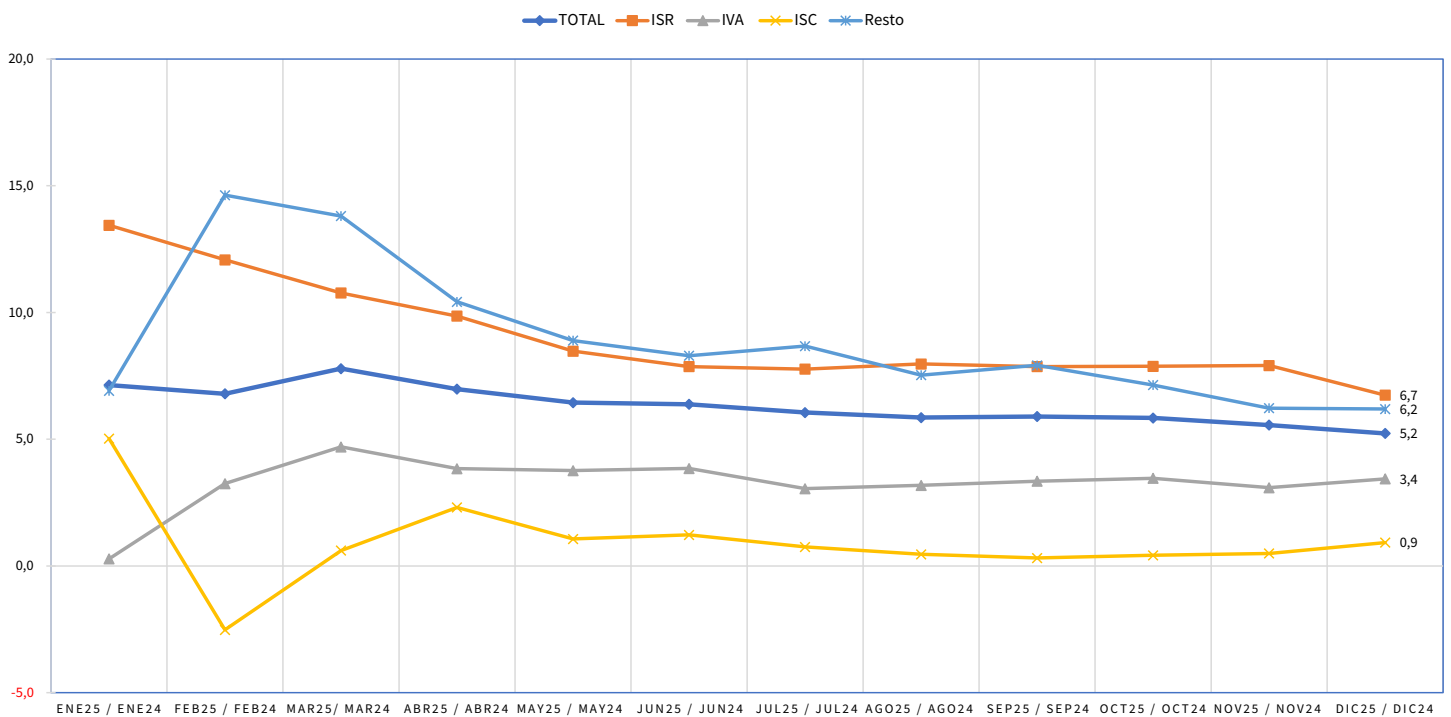
Los autores agradecen, a todas las administraciones tributarias y a sus profesionales, la colaboración brindada en la tarea de recopilación de la información analizada de estos informes.

## Resumen ejecutivo

- La recaudación total de los países miembros del CIAT analizados en el pasado RRC – correspondiente al año 2024- mostró un panorama algo mejor que en año 2023, con un crecimiento promedio acumulado en valores constantes del 3,9% y una mayoría de países (17 de 22) que registraron aumentos de la recaudación. **En el 2025 el panorama es incluso más positivo, con un crecimiento promedio acumulado en valores constantes del 5,2% y la práctica totalidad de los países (20 de 21) registrando aumentos de la recaudación. Por impuestos, la evolución media de los países a final de año es positiva en todas las partidas, con un alza del 6,7% en ISR y un crecimiento del IVA (3,4%), ISC (0,9%) y el Resto (6,2%).**
- **Por regiones, los resultados en 2025 son similares a los ya comentados, si bien con algunos matices. América Latina y el Caribe registra un aumento de sus ingresos del +4,6% respecto a 2024, algo menor que la de la media del conjunto de los países de CIAT contemplados en nuestra base de datos (5,2%).** El agregado Caribe, en media, es el que registra un menor crecimiento medio (0,8%), situándose junto al grupo Mercosur+México -con un alza del 2,6%- por debajo de la media de ALC. Centroamérica+República Dominicana (+5,8%) y Países Andinos+Chile (+7,3%) son los que mejor comportamiento muestran dentro de ALC, mientras los países del grupo Otros registran la tasa de crecimiento media más elevada (+7,8%).
- **Por países,** nueve, aproximadamente la mitad, muestran a final de 2025 un crecimiento de la recaudación total acumulada superior al 5% – Marruecos, Perú, Panamá, El Salvador, España, EE. UU., Chile, Ecuador y Colombia-, y otros diez se quedan por debajo del 5%, si bien en terreno positivo -México, Paraguay, República Dominicana, Jamaica, Honduras, Brasil, Italia, Uruguay, Costa Rica y Argentina-. Únicamente Trinidad y Tobago finaliza el año en terreno ligeramente negativo (-1,7%).
- Los **Reportes de Recaudación CIAT (RRC)** recopilan la información disponible respecto a la evolución de la **recaudación global de las administraciones tributarias** y sus principales componentes (impuestos sobre la renta, IVA, impuestos selectivos y el resto de los ingresos tributarios) con sus variaciones mensuales respecto al mismo mes de un año precedente como referencia y de forma acumulada a lo largo del año en valores constantes. Esta edición analiza los datos disponibles para el **período enero-diciembre de 2025** e incorpora información correspondiente a un conjunto de 21 países miembros del CIAT la cual se ha recopilado y procesado dentro de una base de datos construida específicamente a estos efectos, lo que brinda una perspectiva completa acerca de la evolución de la recaudación tributaria a nivel internacional y, a su vez, permite observar y analizar un número significativo de casos particulares.

- En la página web del CIAT (<https://www.ciat.org/recaudacion/>, “Base de datos recaudación mensual (Anexo)”) se ofrece información adicional detallada de la evolución mensual y acumulada -en valores constantes y corrientes- de todos los países miembros del CIAT analizados.

**Gráfico 0. Evolución de la recaudación total acumulada de las administraciones tributarias por tipo de impuestos (en porcentajes de variación respecto al mismo mes del año 2024; promedios simples; precios constantes; enero a diciembre de 2025)**



**Fuente:** Elaboración propia a partir de informaciones oficiales de las administraciones tributarias.

# Introducción metodológica

La crisis derivada de la pandemia por COVID-19 creó una situación sin precedentes que hizo más necesaria que nunca la recopilación de información cuantitativa para lograr el conocimiento de los estados de situación relativa y facilitar el diseño de las respuestas de política para contener y mitigar sus efectos más negativos. Los Reportes de Recaudación COVID-19 (RRC) elaborados por CIAT colaboraron en esta tarea a través de la elaboración de una base de datos estadísticos de alcance internacional, que permitiese llevar a cabo un monitoreo de la evolución mensual de la recaudación tributaria.

Una vez constatada en 2022 la recuperación de los ingresos respecto al escenario prepandemia, desde CIAT consideramos que las estadísticas tributarias mensuales siguen siendo necesarias, por lo que continuamos su elaboración, ahora bajo la denominación de Reporte de Recaudación CIAT (RRC), centrándonos en la variación anual de los ingresos (sin necesidad ya de referirnos al escenario base prepandemia de 2019), tanto en términos corrientes como constantes.

La información recopilada procede de las administraciones tributarias de los países miembros de CIAT, en la mayor parte de las ocasiones publicada en forma de boletines mensuales o trimestrales<sup>1</sup>, y debe ser interpretada por sus ventajas en términos de cercanía temporal pero también con sus particularidades dada su procedencia y el contexto en el que se enmarca (las diferentes responsabilidades entre instituciones -impuestos internos, aduaneros, seguridad social<sup>2</sup>-; los diferentes calendarios de recaudación mensual y de contabilización; los efectos de los aplazamientos concedidos a los contribuyentes; los tiempos y formatos de publicación; etc.). A su vez, en algunos casos en donde la información está disponible, las cifras son complementadas con información proveniente de otras instituciones públicas que permitan incorporar, por ejemplo, el desempeño de los recursos tributarios subnacionales dada su crucial relevancia en determinados países.

---

1 En todo caso la información contenida en estos informes no debe considerarse oficial, debiendo remitirse a tales efectos a las fuentes correspondientes. Cualquier error contenido en el procesamiento de estos datos es exclusiva responsabilidad de los autores del Reporte.

2 Al respecto puede consultarse: [Díaz de Sarralde, S. \(2019\) "Panorama de las administraciones tributarias: estructura, ingresos, recursos y personal; funcionamiento y digitalización. ISORA \(International Survey on Revenue Administration\)", CIAT.](#)

Los RRC reúnen en forma sintética la principal información disponible hasta su publicación<sup>3</sup>, incluyendo cuadros resumen de la evolución de la recaudación global de las administraciones y sus principales componentes (impuestos sobre la renta, IVA, selectivos y el resto de los impuestos aplicados) con sus variaciones mensuales respecto al mismo mes del año precedente y de forma acumulada a lo largo del año. En general, las cifras se presentan en valores constantes para evitar las distorsiones derivadas de la evolución de los precios. Dado el carácter dinámico del proceso de obtención y procesamiento de información estadística de distintas fuentes, a lo largo de las sucesivas ediciones de este Reporte se han ido incorporando diversos países miembros del CIAT, lo que ha provisto de una considerable robustez a las tendencias generales identificadas con base en los promedios calculados.

Adicionalmente a la información aquí presentada, se pondrá a disposición del público interesado la base completa de información en formato Excel (Base de Datos RRC), con un amplio detalle por figuras impositivas, en valores constantes y corrientes, detallando la estructura de la recaudación mensual.<sup>4</sup>

---

3 Las actualizaciones del RRC son publicadas en la serie de Libros y Documentos de Trabajo de CIAT y están disponibles también en CIATData: <https://www.ciat.org/reporte-de-recaudacion-covid-19-ciat/>

4 Véase el enlace <https://www.ciat.org/reporte-de-recaudacion-covid-19-ciat/>, “Reporte de Recaudación Covid-19 CIAT (Anexo)”.

# 1. Evolución de la recaudación durante el año 2025

En esta primera sección del Reporte se analiza la evolución de la recaudación global de las administraciones tributarias, en términos constantes (deflactando mediante la evolución de los índices de precios al consumidor de cada país) y su desagregación en impuestos sobre la renta (ISR), el impuesto al valor agregado (IVA), los impuestos selectivos al consumo (ISC) y un conjunto que engloba el resto de los recursos tributarios.

Esta nueva edición del RRC contiene información disponible el conjunto del año 2025.

## 1.1. Evolución de la recaudación global (Total)

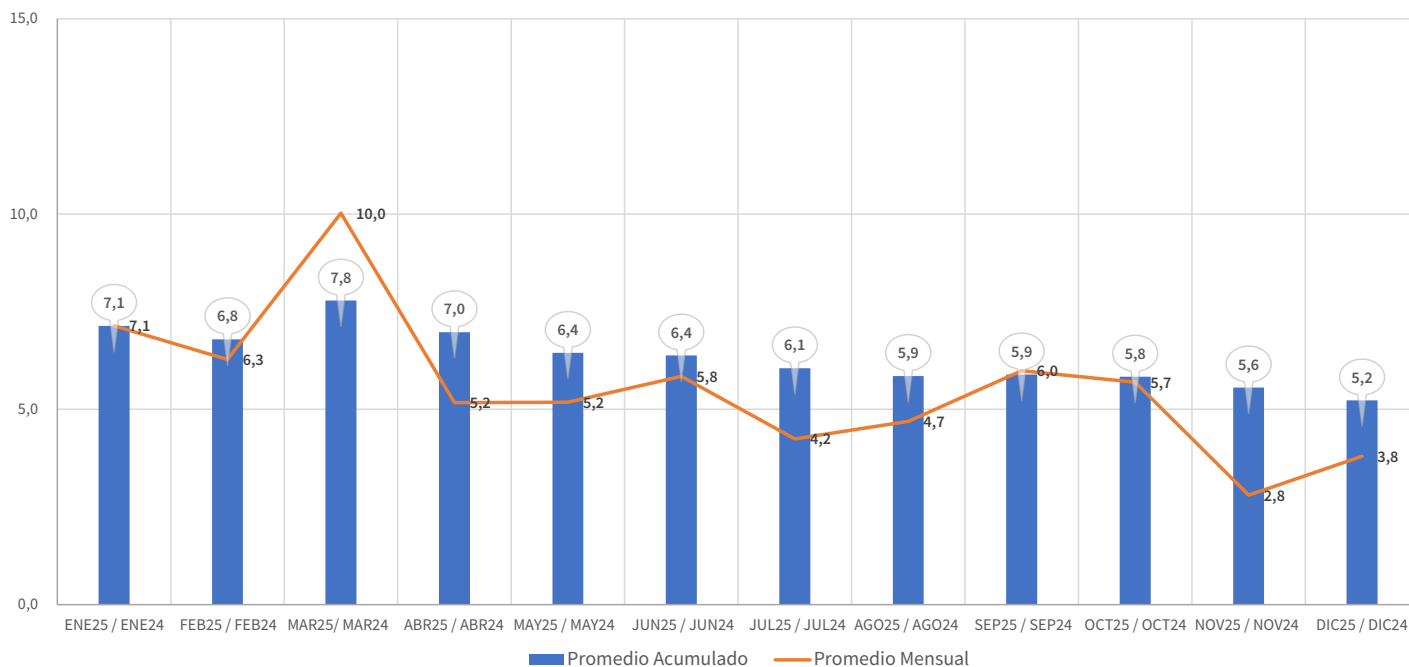
La evolución de la recaudación global interanual en valores constantes para los veintiún países de los que se dispone de datos<sup>5</sup> muestra un panorama muy positivo para año 2025, con un crecimiento promedio acumulado en valores constantes del 5,2% y la práctica totalidad de los países (20 de 21) registrando aumentos de la recaudación.

Cabe recordar que la recaudación total de los países miembros del CIAT analizados en el RRC correspondiente al año 2024 mostró un panorama ya algo mejor que en año 2023, con un crecimiento promedio acumulado en valores constantes del 3,9% y una mayoría de países (17 de 22) que registraron aumentos de la recaudación.

---

<sup>5</sup> La recopilación de datos para este informe se cerró el 23 de abril de 2026.

**Gráfico 1. Evolución de la recaudación total de las administraciones tributarias en 2025 en porcentajes de variación respecto al mismo mes del año 2024 (promedios simples; precios constantes; enero a diciembre).**



**Fuente:** Elaboración propia a partir de informaciones oficiales de las administraciones tributarias.

La información actualizada a nivel individual para el año 2025 permite comprobar los matices en la evolución de la recaudación total en los países analizados, si bien prevaleciendo claramente a final del periodo los datos positivos.

Si se compara con el año 2024 (Tabla 1), nueve países, aproximadamente la mitad, muestran a final de 2025 un crecimiento de la recaudación total acumulada superior al 5% – Marruecos, Perú, Panamá, El Salvador, España, EE. UU., Chile, Ecuador y Colombia-, y otros diez se quedan por debajo del 5%, si bien en terreno positivo -México, Paraguay, República Dominicana, Jamaica, Honduras, Brasil, Italia, Uruguay, Costa Rica y Argentina-. Únicamente Trinidad y Tobago finaliza el año en terreno ligeramente negativo (-1,7%).

**Tabla 1. Evolución de la recaudación total acumulada de las administraciones tributarias en 2025 (en porcentajes de variación respecto al mismo mes del año 2024; precios constantes; enero a diciembre).**

Países	ENE25 / ENE24	FEB25 / FEB24	MAR25 / MAR24	ABR25 / ABR24	MAY25 / MAY24	JUN25 / JUN24	JUL25 / JUL24	AGO25 / AGO24	SEP25 / SEP24	OCT25 / OCT24	NOV25 / NOV24	DIC25 / DIC24
Argentina	7,5	9,9	9,0	8,9	2,6	2,9	3,2	2,7	1,5	1,1	0,3	0,0
Brasil	3,7	3,7	4,2	3,8	4,6	5,0	2,4	2,0	1,9	2,2	2,1	2,7
Chile	17,0	11,2	9,2	9,7	8,6	6,2	7,6	7,4	8,4	8,2	6,6	6,8
Colombia	0,6	0,9	1,8	4,3	3,8	4,4	4,8	5,3	5,5	5,4	5,1	5,0
Costa Rica	3,1	-1,5	3,5	1,5	1,4	0,7	1,5	1,3	2,6	0,4	0,3	0,8
Ecuador	23,4	20,0	18,5	9,2	5,9	5,4	1,8	2,6	3,5	4,1	5,0	6,1
El Salvador	-6,9	-2,4	3,0	7,1	7,3	7,8	8,1	8,2	8,6	8,5	7,9	8,1
España	1,5	6,1	6,7	7,3	8,8	6,9	7,8	7,8	6,7	6,5	7,4	8,0
EE.UU.	4,4	5,1	6,0	6,5	7,3	7,7	6,9	7,1	6,1	7,2	7,3	7,0
Guatemala	9,5	7,4	8,5	8,3	7,9	8,1	8,6	8,6	8,7	8,7	8,2	8,5
Honduras	4,6	3,5	2,8	-0,0	0,4	3,5	1,8	1,5	0,8	1,4	1,4	3,3
Italia	5,1	3,3	2,6	2,4	1,7	1,9	3,7	1,2	0,6	0,7	0,5	2,3
Jamaica	-3,9	0,2	4,9	3,5	2,2	1,5	3,1	3,7	3,9	2,6	3,0	3,4
Marruecos	22,8	16,2	21,8	20,2	17,2	17,6	15,8	15,7	15,3	15,4	14,7	13,8
México	5,1	10,1	17,8	10,0	8,8	8,0	7,2	6,7	6,1	6,5	5,8	4,5
Panamá	9,4	21,9	11,9	15,4	11,9	11,2	12,7	11,7	15,6	16,1	15,8	9,9
Paraguay	5,0	6,3	6,0	5,4	4,8	5,7	5,2	5,5	5,2	5,2	4,8	4,2
Perú	10,1	10,3	14,0	14,5	14,1	13,5	12,1	12,7	11,8	11,7	12,3	11,4
República Dominicana	7,9	2,5	1,6	2,6	4,7	5,5	5,8	5,2	5,0	4,8	3,3	4,0
Trinidad y Tobago	14,9	2,3	2,1	1,3	7,3	6,6	3,4	3,1	2,7	3,3	2,5	-1,7
Uruguay	5,0	5,8	7,7	4,7	4,0	3,9	3,7	3,1	3,4	2,5	2,3	1,8
<b>Promedio Acumulado</b>	<b>7,1</b>	<b>6,8</b>	<b>7,8</b>	<b>7,0</b>	<b>6,4</b>	<b>6,4</b>	<b>6,1</b>	<b>5,9</b>	<b>5,9</b>	<b>5,8</b>	<b>5,6</b>	<b>5,2</b>

**Fuente:** Elaboración propia a partir de informaciones oficiales de las administraciones tributarias.

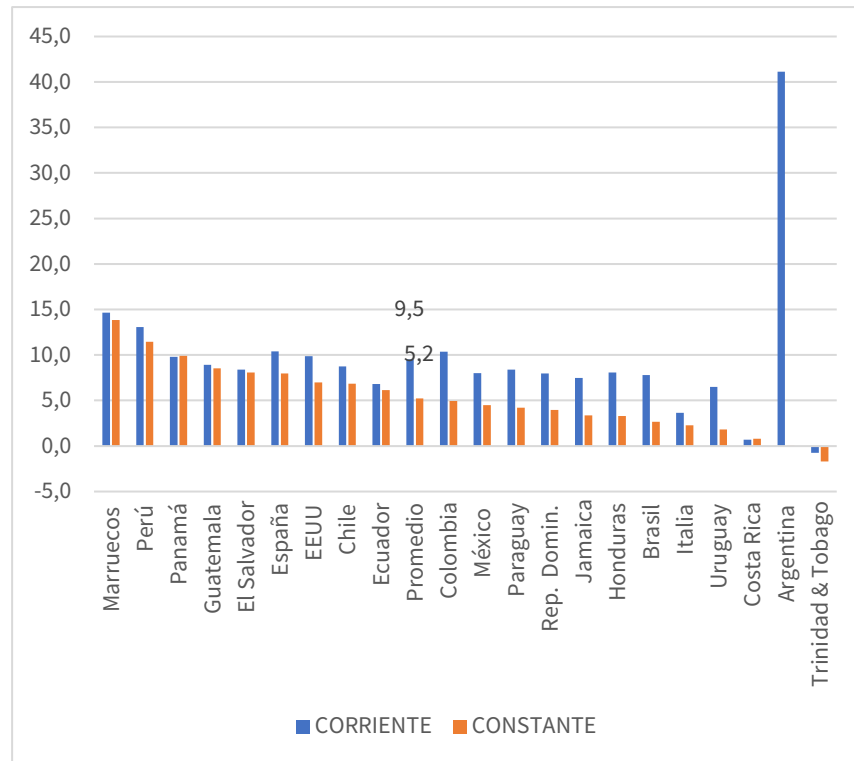
Por último, conviene enfatizar que los resultados se ofrecen en valores constantes para tener en cuenta el efecto de las variaciones de los precios en los distintos países. La Tabla 2 y el Gráfico 2 ofrecen la comparación a efectos ilustrativos entre las tasas de variación acumulada interanual a final de 2025 en términos corrientes y constantes. Así, mientras que la recaudación media crece un 9,5% en términos corrientes -especialmente sesgada por los valores de Argentina-, en valores constantes aumenta un 5,2%, al tiempo que prácticamente todos los países ven reducidas sus tasas de evolución al pasar a valores constantes descontando la pérdida de poder adquisitivo de las respectivas monedas a causa de la inflación.

**Tabla 2. Evolución de la recaudación total acumulada a diciembre de 2025 de las administraciones tributarias (en porcentajes de variación respecto al mismo mes del año 2024; precios corrientes y constantes).**

Países	Corriente	Constante
Argentina	41,1	0,0
Brasil	7,8	2,7
Chile	8,7	6,8
Colombia	10,4	5,0
Costa Rica	0,7	0,8
Ecuador	6,8	6,1
El Salvador	8,4	8,1
España	10,4	8,0
EEUU	9,9	7,0
Guatemala	8,9	8,5
Honduras	8,1	3,3
Italia	3,7	2,3
Jamaica	7,5	3,4
Marruecos	14,6	13,8
México	8,0	4,5
Panamá	9,8	9,9
Paraguay	8,4	4,2
Perú	13,1	11,4
Rep. Domin.	8,0	4,0
Trinidad & Tobago	-0,8	-1,7
Uruguay	6,5	1,8
<b>Promedio</b>	<b>9,5</b>	<b>5,2</b>

**Fuente:** Elaboración propia a partir de informaciones oficiales de las administraciones tributarias.

**Gráfico 2. Evolución de la recaudación total acumulada a diciembre de 2025 de las administraciones tributarias (en porcentajes de variación respecto al mismo mes del año 2024; precios corrientes y constantes).**



**Fuente:** Elaboración propia a partir de informaciones oficiales de las administraciones tributarias.

A continuación, analizaremos las variaciones interanuales de la recaudación en el año 2025 por tipos de impuesto, lo cual, dadas las diferentes estructuras tributarias y la singular distribución temporal de sus ingresos a lo largo del año<sup>6</sup> en cada país, ofrece una información más detallada de los distintos ritmos de evolución de su recaudación global.

## 1.2. Evolución de la recaudación de los Impuestos sobre la Renta (ISR)

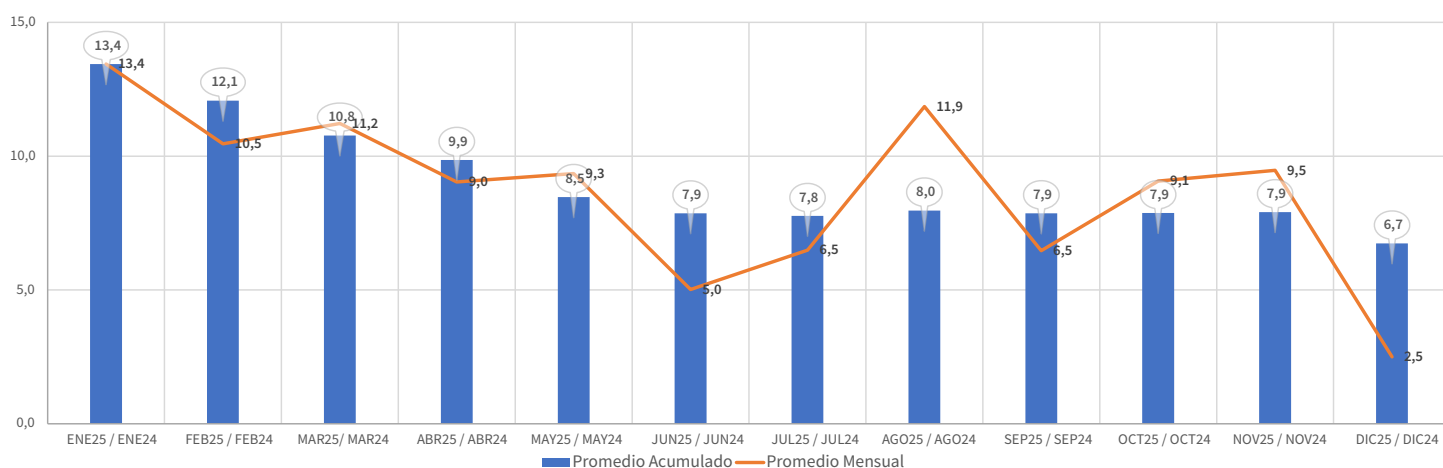
La imposición sobre la renta, considerando conjuntamente el aporte de personas físicas y personas jurídicas<sup>7</sup>, registró en promedio durante el año 2025 un incremento del 6,7%, lo cual supone una mejora respecto al crecimiento acumulado de la recaudación del 2,4% durante el año 2024.

6 La “Base de Datos RRC” incluye el detalle de la composición mensual de la recaudación total por figuras tributarias y los patrones de distribución temporal de la recaudación para cada uno de los países en 2019 (<https://www.ciat.org/recaudacion/>).

7 En estos Reportes se ha optado por la agregación de impuestos sobre la renta de personas y sociedades dada la dificultad de separación de fuentes en muchos de los casos. La información por países permitirá un análisis más detallado cuando exista información disponible. En el trabajo de [Morán, D. y Rojas A. \(2019\)](#) “La presión fiscal equivalente en América Latina y el Caribe: Un análisis de los hechos estilizados durante la última década”, [Documentos de Trabajo de CIAT 5-2019](#) puede consultarse la posibilidad de desagregación entre renta personal y empresarial en los distintos países.

Los crecimientos acumulados se repitieron a lo largo de todos los meses, con un perfil mensual que atenúa progresivamente las tasas de incremento en el primer semestre y que se estabiliza durante el segundo. Especialmente en el caso de este tributo se debe tener en cuenta que el calendario de recaudación es muy diferente según el país y período considerado<sup>8</sup>.

**Gráfico 3. Evolución de la recaudación de los Impuestos sobre la Renta (ISR) en 2025 (en porcentajes de variación respecto al mismo mes del año 2024; promedios simples; precios constantes; enero a diciembre).**



**Fuente:** Elaboración propia a partir de informaciones oficiales de las administraciones tributarias.

<sup>8</sup> Igualmente, al considerar los promedios los resultados individuales atípicos pueden verse “compensados”.

En mayor grado de lo que se observaba para la recaudación global, las tendencias generales son producto de variaciones interanuales diferentes en los países analizados.

En el caso del ISR (Tabla 3), diecinueve países experimentan un crecimiento de la recaudación, si bien con evidentes diferencias, alcanzando máximos acumulados a final de año del +19,6% en Marruecos o +18,4% en Panamá, frente al -1,1% de Italia o el +1,2% en Costa Rica.

**Tabla 3. Evolución de la recaudación acumulada del ISR en 2025 (en porcentajes de variación respecto al mismo mes del año 2024; precios constantes; enero a diciembre).**

Países	ENE25 / ENE24	FEB25 / FEB24	MAR25 / MAR24	ABR25 / ABR24	MAY25 / MAY24	JUN25 / JUN24	JUL25 / JUL24	AGO25 / AGO24	SEP25 / SEP24	OCT25 / OCT24	NOV25 / NOV24	DIC25 / DIC24
Argentina	36,3	39,8	38,4	37,2	-1,8	-4,7	-2,1	-0,5	-0,2	1,0	0,6	1,3
Brasil	0,3	-0,1	2,0	2,0	3,4	4,3	3,1	2,4	2,4	3,0	2,8	3,3
Chile	48,0	24,0	15,3	15,6	16,2	12,1	13,6	15,7	16,3	15,4	15,3	14,1
Colombia	-4,7	-5,9	-6,9	-1,2	-1,6	-0,1	0,3	1,3	1,3	1,7	1,9	2,1
Costa Rica	-3,6	-4,2	0,6	1,8	2,3	0,2	2,0	2,0	4,3	1,7	1,4	1,2
Ecuador	19,5	9,7	4,8	-6,0	-4,5	-4,2	-5,2	-2,5	-0,8	0,2	2,9	5,4
El Salvador	-20,9	-12,5	-3,0	7,3	7,1	7,3	6,9	7,0	7,2	7,2	6,5	7,0
España	1,5	7,9	9,0	9,1	10,7	7,9	9,8	9,1	7,4	7,0	8,2	8,8
EE,UU,	5,9	7,8	9,2	8,4	8,9	9,3	7,8	7,5	6,0	7,3	7,0	6,1
Guatemala	16,6	11,5	10,5	11,3	11,1	11,4	10,5	11,1	9,9	10,0	9,5	9,3
Honduras	23,6	21,5	13,6	2,3	2,2	9,3	4,8	6,1	4,1	4,7	6,0	3,0
Italia	9,3	0,1	-1,0	-1,2	-1,5	-1,4	1,4	-2,7	-3,5	-3,5	-3,6	-1,1
Jamaica	-0,2	8,3	12,1	8,4	9,2	5,5	6,4	8,4	6,8	7,2	8,5	9,0
Marruecos	55,1	45,4	38,2	33,5	30,4	28,0	26,2	24,7	24,2	22,7	21,6	19,6
México	2,4	7,0	21,3	9,4	8,1	7,9	7,1	6,4	6,3	5,6	5,1	5,0
Panamá	13,4	41,0	17,2	27,6	23,1	21,0	22,4	21,7	28,6	29,7	28,9	15,5
Paraguay	-3,1	2,9	2,6	-1,3	-0,3	0,6	1,4	2,8	2,1	2,5	2,2	1,8
Perú	9,4	3,2	11,3	19,2	19,3	17,7	16,0	17,2	16,3	16,9	19,2	18,4
República Dominicana	13,1	3,8	3,6	6,0	11,2	12,2	12,0	11,2	10,5	9,9	6,8	5,5
Trinidad y Tobago	53,3	36,2	17,9	13,0	18,8	15,9	14,2	14,4	12,5	12,3	12,5	3,8
Uruguay	7,2	6,1	9,3	4,7	5,3	4,8	4,6	4,0	3,5	2,8	2,6	2,3
<b>Promedio Acumulado</b>	<b>13,4</b>	<b>12,1</b>	<b>10,8</b>	<b>9,9</b>	<b>8,5</b>	<b>7,9</b>	<b>7,8</b>	<b>8,0</b>	<b>7,9</b>	<b>7,9</b>	<b>7,9</b>	<b>6,7</b>

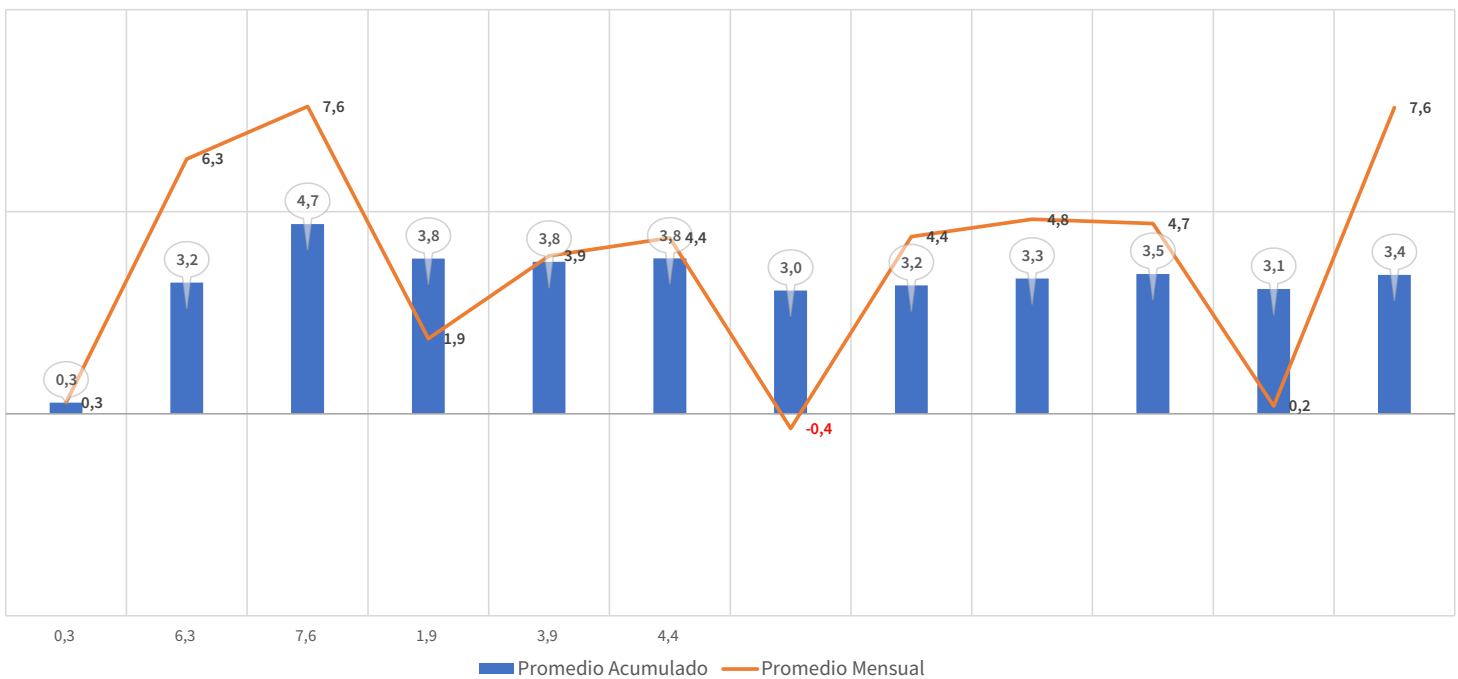
**Fuente:** Elaboración propia a partir de informaciones oficiales de las administraciones tributarias.

### 1.3. Evolución de la recaudación del Impuesto al Valor Agregado (IVA)

El IVA, sigue siendo el principal instrumento de recaudación tributaria en la mayoría de los países analizados y en el año 2025 la gran mayoría de los países registran evoluciones positivas, finalizando el año con un crecimiento medio acumulado del 3,4%, claramente inferior al 6,7% de los impuestos sobre la renta.

En cuanto a su evolución mensual, al comparar con 2024 aparece un perfil promedio acumulado muy estable, tras superar los malos resultados del mes de enero.

**Gráfico 4. Evolución de la recaudación de los Impuestos al Valor Agregado (IVA) en 2025 (en porcentajes de variación respecto al mismo mes del año 2024; promedios simples; precios constantes; enero a diciembre)**



**Fuente:** Elaboración propia a partir de informaciones oficiales de las administraciones tributarias.

Más allá de las tendencias generales, la heterogeneidad que caracteriza al conjunto de países incluidos en la base de datos hace que se registren diferencias en cuanto a la magnitud de las variaciones interanuales de los ingresos tributarios, si bien, al comparar con 2024, se observa que una amplia mayoría de países, 17 de 19, registra crecimientos de la recaudación (encabezados por Ecuador, +9,5%, y Honduras, +9%), mientras que dos países (Costa Rica y Trinidad y Tobago) finalizan el período en el terreno negativo.

**Tabla 4. Evolución de la recaudación acumulada del IVA en 2025 (en porcentajes de variación respecto al mismo mes del año 2024; precios constantes; enero a diciembre).**

Países	ENE25 / ENE24	FEB25 / FEB24	MAR25 / MAR24	ABR25 / ABR24	MAY25 / MAY24	JUN25 / JUN24	JUL25 / JUL24	AGO25 / AGO24	SEP25 / SEP24	OCT25 / OCT24	NOV25 / NOV24	DIC25 / DIC24
Argentina	1,5	3,8	2,5	1,3	0,8	2,0	1,8	1,9	1,7	1,5	1,1	0,4
Brasil	n.d	n.d	n.d	n.d	n.d	n.d	n.d	n.d	n.d	n.d	n.d	n.d
Chile	-0,0	3,2	2,7	1,9	2,4	2,6	3,8	2,8	3,0	4,1	1,4	3,1
Colombia	2,7	5,7	7,3	8,3	8,0	8,3	8,4	8,5	8,3	8,2	7,5	7,0
Costa Rica	0,8	1,9	6,7	2,5	2,7	3,3	3,2	2,8	3,1	0,9	-0,0	-0,5
Ecuador	26,2	27,6	26,2	24,3	20,2	17,5	9,8	9,0	8,9	9,2	9,0	9,5
El Salvador	6,0	5,7	7,5	7,2	7,7	8,2	9,1	9,0	9,5	9,2	8,8	8,7
España	-2,8	4,6	4,5	5,6	7,3	6,5	5,8	6,6	6,3	6,5	7,1	7,8
EE.UU.	n.d	n.d	n.d	n.d	n.d	n.d	n.d	n.d	n.d	n.d	n.d	n.d
Guatemala	5,9	5,2	7,6	7,1	6,6	6,9	7,3	7,2	7,8	7,9	7,5	8,0
Honduras	0,4	1,2	2,4	0,4	1,0	1,9	2,1	1,6	1,7	2,8	2,9	9,0
Italia	-14,8	0,8	1,3	1,2	1,4	0,9	1,4	1,4	1,4	1,5	1,5	2,3
Jamaica	0,5	0,5	1,7	-0,3	-1,1	-0,1	1,3	1,5	2,5	0,1	0,7	0,7
Marruecos	14,4	5,2	7,4	9,5	7,8	9,3	7,2	9,0	8,3	8,9	9,1	8,9
México	12,7	20,3	20,9	13,9	12,5	9,7	8,3	7,3	5,6	6,0	4,8	1,5
Panamá	-3,3	1,2	-0,9	-3,2	-4,8	-5,7	-4,1	-3,0	-1,5	0,4	1,4	2,3
Paraguay	6,2	5,9	6,6	7,6	7,6	7,9	7,1	6,9	7,2	7,1	6,6	5,9
Perú	10,1	11,0	12,8	9,4	8,6	8,9	7,3	7,0	6,1	5,8	5,4	5,3
República Dominicana	-2,7	-1,8	-2,3	-2,4	-2,8	-2,0	-1,6	-0,8	-0,8	-0,4	-0,5	0,2
Trinidad y Tobago	-64,2	-47,9	-33,8	-27,5	-19,3	-17,5	-24,2	-21,8	-19,9	-17,5	-18,6	-17,4
Uruguay	5,7	7,5	8,2	6,0	4,8	4,4	4,0	3,5	4,4	3,5	3,0	2,5
<b>Promedio Mensual</b>	<b>0,3</b>	<b>3,2</b>	<b>4,7</b>	<b>3,8</b>	<b>3,8</b>	<b>3,8</b>	<b>3,0</b>	<b>3,2</b>	<b>3,3</b>	<b>3,5</b>	<b>3,1</b>	<b>3,4</b>

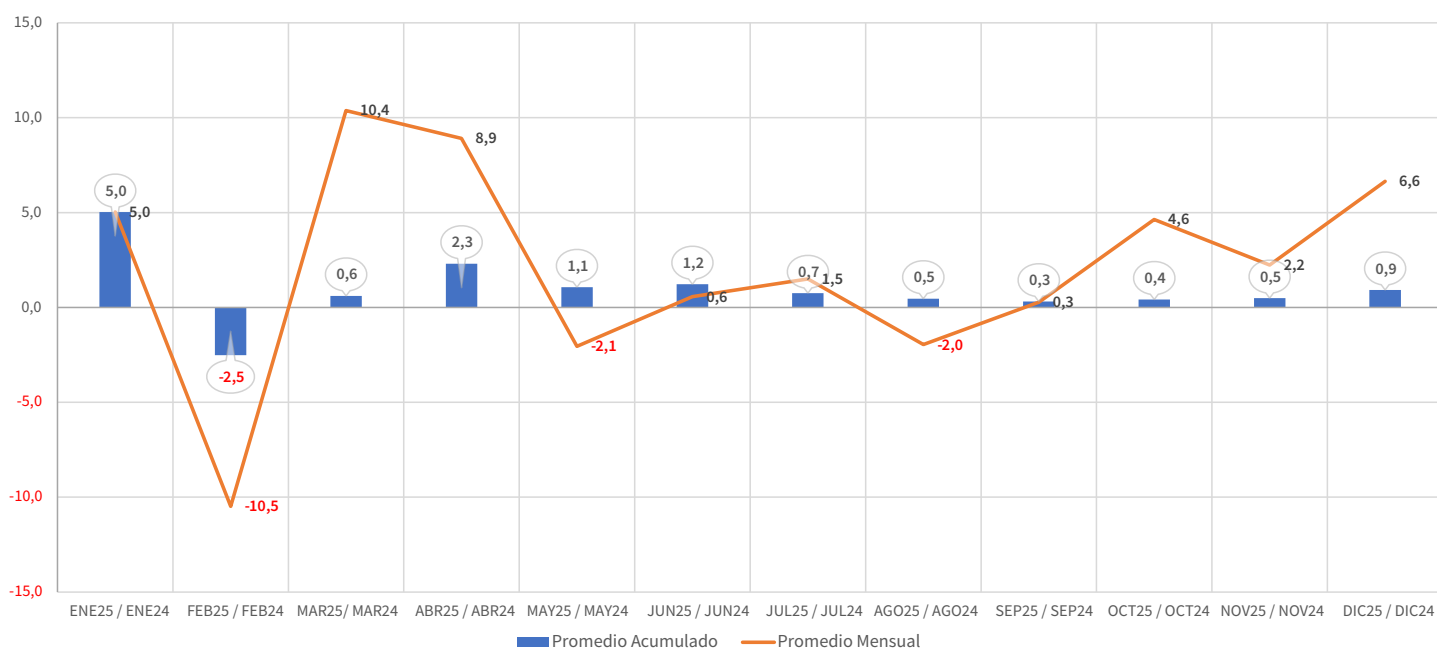
**Nota:** EE.UU. y Brasil son dos casos singulares en este sentido. En el primer caso, no existe un IVA a nivel federal sino diversos impuestos a las ventas minoristas aplicados al nivel de cada Estado subnacional (cuya recaudación aquí no es considerada). En el segundo caso, existe una multiplicidad de tributos generales sobre el consumo -en simultáneo para los tres niveles de gobierno-.

**Fuente:** Elaboración propia a partir de informaciones oficiales de las administraciones tributarias. "n.d." = no disponible.

## 1.4. Evolución de la recaudación de los Impuestos Selectivos sobre el Consumo (ISC)

En ediciones anteriores de este Reporte se señaló que, en virtud de la información disponible, las restricciones iniciales a la movilidad y la paralización de las actividades comerciales e industriales adoptadas para evitar la propagación de la pandemia del COVID-19 en el contexto de los distintos países fueron determinantes para que los Impuestos Selectivos sobre el Consumo (ISC) (combustibles, tabaco, bebidas, servicios varios, entre otros) fueran los instrumentos tributarios más afectados en su recaudación durante 2020, 2021, 2022 y 2023 tanto en términos mensuales como acumulados, aun cuando las disminuciones interanuales fueron amortiguándose, recuperando un crecimiento acumulado promedio en 2024 del 5,1%<sup>9</sup>. Sin embargo, en 2025 el crecimiento ha vuelto a ralentizarse, situándose a final del año en un +0,9%, con un comportamiento muy heterogéneo a nivel individual: nueve países finalizan en terreno negativo (desde el -11,8% de Colombia hasta el -1,2% de Uruguay) mientras que doce han experimentado aumentos de la recaudación acumulada en términos reales (con Argentina, +13,3%, marcando los valores máximos).

**Gráfico 5. Evolución de la recaudación de los Impuestos Selectivos al Consumo (ISC) en 2025 (en porcentajes de variación respecto al mismo mes del año 2024; promedios simples; precios constantes; enero a diciembre)**



**Fuente:** Elaboración propia a partir de informaciones oficiales de las administraciones tributarias.

<sup>9</sup> En este caso la media había sido calculada sin incluir el dato de México cuyo incremento acumulado a final de año del 55,3% hubiese elevado la media al +4,1%. También en la anterior edición del RRC (2023) se realizó este ajuste por atípicos, fundamentalmente provocados por las alteraciones de la recaudación por selectivos registradas en 2022.

**Tabla 5. Evolución de la recaudación acumulada de los ISC en 2025 (en porcentajes de variación respecto al mismo mes del año 2024; precios constantes; enero a diciembre).**

Países	ENE25 / ENE24	FEB25 / FEB24	MAR25 / MAR24	ABR25 / ABR24	MAY25 / MAY24	JUN25 / JUN24	JUL25 / JUL24	AGO25 / AGO24	SEP25 / SEP24	OCT25 / OCT24	NOV25 / NOV24	DIC25 / DIC24
Argentina	43,9	62,5	49,7	38,3	35,6	30,5	25,0	22,8	19,2	18,0	16,2	13,3
Brasil	11,8	12,0	11,3	9,1	8,1	8,2	5,6	3,8	2,9	2,2	1,8	2,0
Chile	-25,5	-17,1	10,2	16,7	10,1	10,2	9,7	4,2	4,7	3,9	0,8	4,1
Colombia	9,2	8,2	10,0	9,5	-0,5	-7,0	-7,2	-9,2	-8,6	-10,3	-10,7	-11,8
Costa Rica	7,5	-14,7	-4,1	-6,6	-7,4	-7,5	-6,1	-5,4	-3,5	-5,8	-3,4	-3,1
Ecuador	-11,2	-8,3	-8,8	-8,7	-9,0	-6,6	-7,8	-6,3	-4,7	-3,2	-3,0	-2,0
El Salvador	0,5	-5,0	-4,9	-1,6	0,1	1,6	2,0	2,8	3,7	3,6	3,1	3,6
España	17,5	2,5	4,6	5,2	4,4	3,2	3,6	3,4	2,7	2,8	2,8	2,3
EE.UU.	25,2	-1,4	-0,3	16,4	14,4	12,7	-3,8	-3,2	-2,6	-7,4	-8,1	-6,7
Guatemala	12,7	8,6	5,1	4,9	3,9	4,2	4,9	5,3	5,5	5,9	6,1	6,6
Honduras	-3,4	-2,4	-1,5	-1,6	0,1	0,5	1,7	1,4	1,9	2,8	2,4	3,1
Italia	21,5	3,1	2,7	-0,6	-0,4	-0,7	-0,0	-0,2	-0,6	-0,2	-0,6	0,3
Jamaica	-26,8	-20,5	-17,5	-5,7	-12,2	-10,6	-5,6	-7,6	-4,6	-6,1	-6,7	-4,5
Marruecos	16,1	2,9	9,1	12,2	8,4	13,8	11,8	13,9	11,5	15,0	14,7	12,2
México	-1,4	-1,0	-5,9	-1,0	-1,1	-0,9	-0,6	-0,4	-0,3	5,5	5,2	3,7
Panamá	6,0	3,5	3,3	1,9	2,1	-0,8	1,1	3,4	2,9	1,0	2,5	4,6
Paraguay	-3,9	3,4	-6,5	-1,1	-6,6	-5,8	-6,3	-5,7	-6,5	-5,7	-5,2	-4,3
Perú	5,5	9,0	8,9	2,9	4,0	5,3	7,2	7,4	6,4	7,9	9,1	9,8
República Dominicana	6,6	3,9	-1,5	-1,4	-2,4	-1,5	0,2	-1,9	-1,9	-2,2	-2,6	-2,4
Trinidad y Tobago	-9,2	-103,8	-55,9	-40,7	-29,2	-25,2	-22,1	-20,8	-23,4	-18,4	-14,3	-10,2
Uruguay	3,0	1,5	4,9	0,3	0,1	1,9	2,5	2,0	2,0	-0,4	0,4	-1,2
<b>Promedio Acumulado</b>	<b>5,0</b>	<b>-2,5</b>	<b>0,6</b>	<b>2,3</b>	<b>1,1</b>	<b>1,2</b>	<b>0,7</b>	<b>0,5</b>	<b>0,3</b>	<b>0,4</b>	<b>0,5</b>	<b>0,9</b>

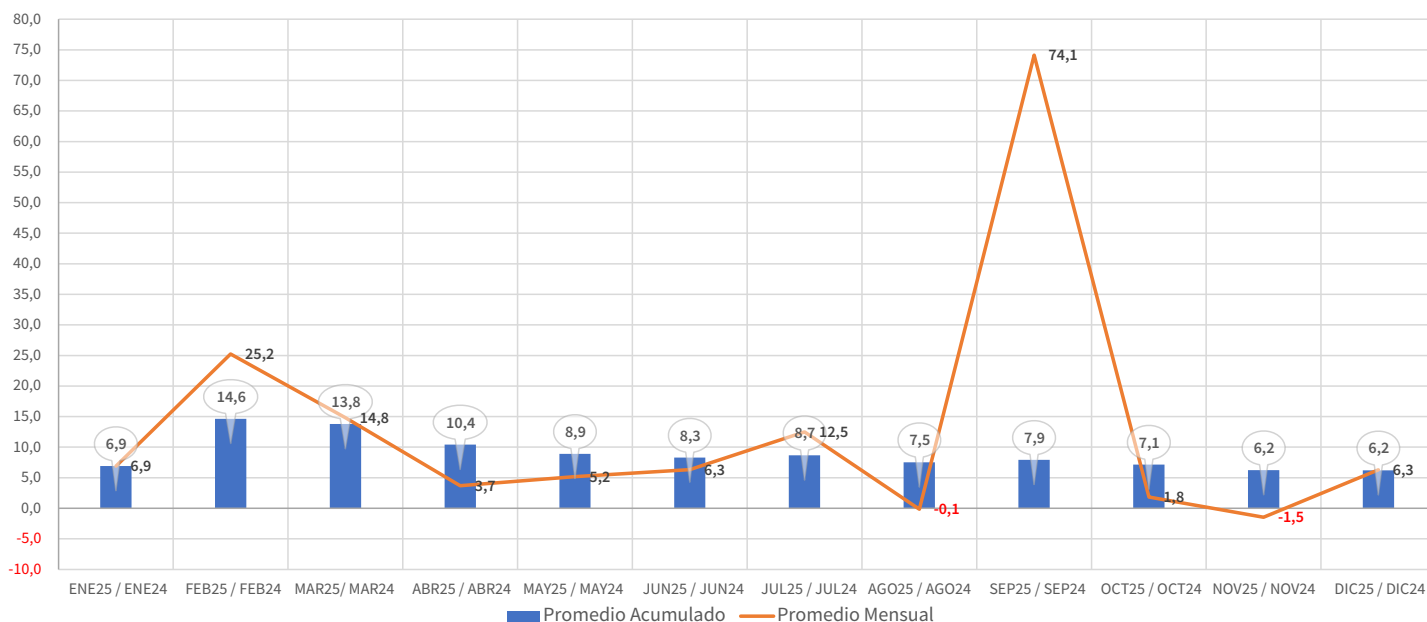
**Fuente:** Elaboración propia a partir de informaciones oficiales de las administraciones tributarias.

## 1.5. Evolución de la recaudación del resto de los ingresos tributarios (Resto)

Por último, el conjunto correspondiente al resto de ingresos tributarios (“Resto”) tiene menor importancia analítica dada su elevada heterogeneidad y su carácter residual por definición. Sin embargo, en algunos países su peso es mucho más relevante que en el promedio dadas las atribuciones recaudatorias ampliadas de las administraciones tributarias -en especial las referidas a las contribuciones a la seguridad social-, pudiendo afectar significativamente la evolución agregada de los ingresos tributarios totales. En concreto, en Argentina el peso del Resto osciló entre el 49% y el 54% del total durante el año 2021, en Brasil entre el 47% y 54%, y en EE.UU. entre el 23% y el 50% según el mes del calendario, mientras que en los demás países la representatividad de este componente de la estructura tributaria se sitúa generalmente por debajo del 20%.<sup>10</sup>

Durante los primeros seis meses de 2025 la media de comportamiento del Resto de Ingresos Tributarios muestra en sus rasgos principales las mismas tendencias registradas para el resto de los capítulos de ingresos, si bien con un mayor aumento acumulado promedio, alcanzando el +6,2%, con dieciséis países en terreno positivo y cinco en negativo al final año.

**Gráfico 6. Evolución de la recaudación del Resto de Ingresos Tributarios en 2025 (en porcentajes de variación respecto al mismo mes del año 2024; promedios simples; precios constantes; enero a diciembre)**



**Fuente:** Elaboración propia a partir de informaciones oficiales de las administraciones tributarias.

<sup>10</sup> Las estructuras porcentuales de recaudación tributaria mensual para cada país pueden consultarse en el siguiente enlace: <https://www.ciat.org/recaudacion/>, “Base de datos recaudación mensual (Anexo)”.

**Tabla 6. Evolución de la recaudación acumulada del Resto de ingresos tributarios en 2025 (en porcentajes de variación respecto al mismo mes del año 2024; precios constantes; enero a diciembre).**

Países	ENE25 / ENE24	FEB25 / FEB24	MAR25 / MAR24	ABR25 / ABR24	MAY25 / MAY24	JUN25 / JUN24	JUL25 / JUL24	AGO25 / AGO24	SEP25 / SEP24	OCT25 / OCT24	NOV25 / NOV24	DIC25 / DIC24
Argentina	2,8	3,5	3,5	4,9	3,6	4,8	4,8	3,0	0,9	-0,4	-1,6	-1,8
Brasil	5,9	5,7	5,2	4,6	5,1	5,3	1,8	1,6	1,6	1,8	1,8	2,4
Chile	-26,2	26,2	21,3	5,2	-5,0	-19,5	-10,9	-14,9	-1,3	-8,4	-8,2	-14,0
Colombia	8,5	10,2	12,8	13,2	14,2	15,2	15,8	16,7	17,5	15,9	14,4	13,9
Costa Rica	17,1	11,5	15,8	10,9	8,9	8,1	7,2	5,6	5,2	4,9	5,1	10,4
Ecuador	45,1	30,0	33,2	13,0	-3,7	-3,2	-4,1	-4,1	-2,4	-2,2	-2,1	-2,5
El Salvador	6,1	6,9	10,7	8,4	9,5	11,3	13,0	12,5	13,9	14,1	13,0	12,0
España	-2,8	14,8	10,5	2,9	6,2	5,6	6,9	8,1	7,8	6,4	5,7	8,2
EE.UU.	1,0	1,7	2,1	2,6	4,2	5,0	6,0	7,0	6,8	7,9	8,7	9,1
Guatemala	9,2	8,7	10,3	7,2	8,2	8,3	11,4	10,8	11,9	10,5	9,8	10,1
Honduras	1,2	-5,3	-6,6	-7,1	-6,8	-4,9	-8,3	-11,0	-13,5	-14,8	-17,2	-17,0
Italia	12,5	23,1	22,4	20,2	15,3	16,3	18,4	15,3	14,4	14,4	13,0	14,9
Jamaica	-1,2	1,9	7,2	4,8	3,3	3,4	4,8	5,7	5,7	3,7	3,0	2,8
Marruecos	-2,5	0,4	1,9	4,5	4,7	4,3	5,2	5,5	6,2	8,0	7,7	8,8
México	18,6	21,0	21,7	26,0	24,2	23,5	24,5	25,2	23,7	23,9	20,6	19,5
Panamá	35,1	39,8	21,4	21,6	16,5	15,8	19,7	14,0	13,6	13,4	12,0	7,6
Paraguay	20,4	15,8	21,6	19,2	19,4	21,9	19,4	17,0	15,8	14,0	12,3	10,1
Perú	13,3	24,6	25,6	19,5	18,5	18,0	17,0	18,8	18,3	17,5	17,1	14,1
República Dominicana	16,0	4,7	7,2	4,5	4,6	5,2	5,3	5,0	6,0	6,2	6,0	13,7
Trinidad y Tobago	-24,9	65,1	42,3	31,2	38,7	31,7	25,8	18,3	15,3	14,3	10,5	9,4
Uruguay	-9,9	-3,1	-0,3	1,8	-3,0	-1,9	-1,6	-2,2	-1,4	-1,4	-0,8	-1,7
<b>Promedio Acumulado</b>	<b>6,9</b>	<b>14,6</b>	<b>13,8</b>	<b>10,4</b>	<b>8,9</b>	<b>8,3</b>	<b>8,7</b>	<b>7,5</b>	<b>7,9</b>	<b>7,1</b>	<b>6,2</b>	<b>6,2</b>

**Fuente:** Elaboración propia a partir de informaciones oficiales de las administraciones tributarias.

## 2. Panorama por regiones o grupos de países

Como se desprende de las secciones anteriores, el gran caudal de información recopilada, ordenada y sistematizada para un amplio conjunto de países miembros del CIAT brinda la posibilidad de identificar determinadas tendencias generales como las que han sido presentadas en las secciones anteriores. Sin embargo, como suele ocurrir y ha sido destacado de modo recurrente, dentro de los promedios calculados subyace una elevada heterogeneidad y variedad de casos.

Una opción para observar estas particularidades consiste en agrupar a la totalidad de los países para los cuales se cuenta con información oficial de acuerdo con criterios geográfico-económicos generalmente aceptados. Esta forma complementaria de aproximación a los datos contenidos en la Base de Datos RRC tiene el objetivo de visualizar e identificar semejanzas y/o diferencias a nivel de regiones o grupos de países en la evolución reciente de las variables vinculadas a la recaudación tributaria, realizando las variantes potenciales de aprovechamiento de la información recopilada. A partir de la información estadística disponible, aquí se considerarán los siguientes agrupamientos de países:

- **Mercosur + México:** Argentina, Brasil, Paraguay, Uruguay y México<sup>11</sup>.
- **Andinos + Chile:** Chile, Ecuador, Colombia y Perú.
- **Caribe:** Jamaica y Trinidad y Tobago.
- **Centroamérica + Rep. Dom.:** Costa Rica, El Salvador, Guatemala, Nicaragua, Panamá y República Dominicana.
- **Otros:** EE.UU., España, Italia y Marruecos.
- **América Latina y el Caribe:** Argentina, Brasil, Chile, Colombia, Costa Rica, Ecuador, El Salvador, Guatemala, Honduras, Jamaica, México, Nicaragua, Panamá, Paraguay, Perú, República Dominicana, Trinidad y Tobago, y Uruguay.

Por regiones, los resultados en 2025 son similares a los ya comentados, si bien con algunos matices. América Latina y el Caribe registra un aumento de sus ingresos del +4,6% respecto a 2024, algo menor que la de la media del conjunto de los países de CIAT contemplados en nuestra base de datos (5,2%).

El agregado Caribe, en media, es el que registra un menor crecimiento medio (0,8%), situándose junto al grupo Mercosur+México -con un alza del 2,6%- por debajo de la media de ALC. Centroamérica+República Dominicana (+5,8%) y Países Andinos+Chile (+7,3%) son los que mejor comportamiento muestran dentro de ALC, mientras los países del grupo Otros registran la tasa de crecimiento media más elevada (+7,8%).

---

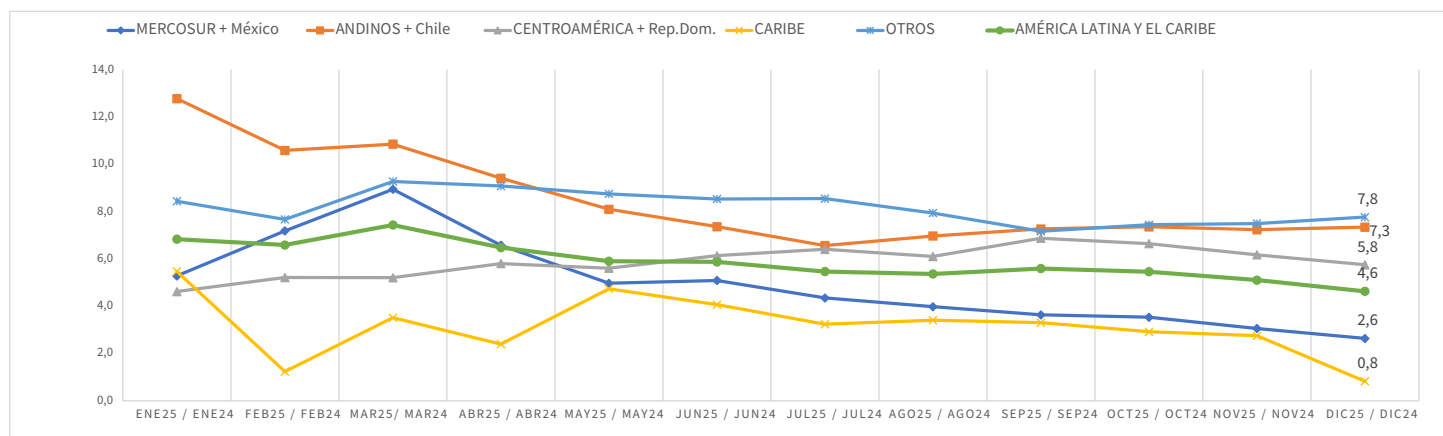
<sup>11</sup> Aunque por ubicación geográfica podría agruparse con los países centroamericanos, las características macroeconómicas y tributarias de México lo hacen más asimilable a los países del Mercosur, fundamentalmente a Argentina y Brasil.

**Tabla 7. Evolución de la recaudación total acumulada de las administraciones tributarias en 2025 por grupos de países (en porcentajes de variación respecto al mismo mes de 2024; precios constantes; enero a diciembre)**

Regiones o grupos de países	ENE25 / ENE24	FEB25 / FEB24	MAR25 / MAR24	ABR25 / ABR24	MAY25 / MAY24	JUN25 / JUN24	JUL25 / JUL24	AGO25 / AGO24	SEP25 / SEP24	OCT25 / OCT24	NOV25 / NOV24	DIC25 / DIC24
MERCOSUR + México	5,3	7,2	8,9	6,6	5,0	5,1	4,3	4,0	3,6	3,5	3,1	2,6
ANDINOS + Chile	12,8	10,6	10,9	9,4	8,1	7,4	6,6	7,0	7,3	7,4	7,2	7,3
CENTROAMÉRICA + Rep.Dom.	4,6	5,2	5,2	5,8	5,6	6,1	6,4	6,1	6,9	6,6	6,2	5,8
CARIBE	5,5	1,2	3,5	2,4	4,7	4,1	3,2	3,4	3,3	2,9	2,8	0,8
OTROS	8,4	7,7	9,3	9,1	8,7	8,5	8,5	7,9	7,2	7,4	7,5	7,8
<b>AMÉRICA LATINA Y EL CARIBE</b>	<b>6,8</b>	<b>6,6</b>	<b>7,4</b>	<b>6,5</b>	<b>5,9</b>	<b>5,9</b>	<b>5,5</b>	<b>5,4</b>	<b>5,6</b>	<b>5,5</b>	<b>5,1</b>	<b>4,6</b>

**Fuente:** Elaboración propia a partir de informaciones oficiales de las administraciones tributarias.

**Gráfico 7. Evolución de la recaudación total acumulada de las administraciones tributarias en 2025 por grupos de países (en porcentajes de variación respecto al mismo mes de 2024; precios constantes; enero a diciembre)**



**Fuente:** Elaboración propia a partir de informaciones oficiales de las administraciones tributarias.

El análisis realizado por regiones o grupos de países puede extenderse a las distintas categorías de impuestos principales identificados en las estructuras tributarias de los países analizados.

En el caso del ISR la cifra media obtenida para América Latina y el Caribe muestra un incremento del 6,4%, frente al +6,7% de aumento de la media del conjunto de los países de CIAT. Países Andinos+Chile (10%) registra el mayor aumento, seguido de Otros (8,4%), Centroamérica+República Dominicana (6,9%), Caribe (6,4%) y Mercosur+México (2,7%).

**Tabla 8. Evolución de la recaudación acumulada del ISR en 2025 por grupos de países (en porcentajes de variación respecto al mismo mes de 2024; precios constantes; enero a diciembre)**

Regiones o grupos de países	ENE25 / ENE24	FEB25 / FEB24	MAR25 / MAR24	ABR25 / ABR24	MAY25 / MAY24	JUN25 / JUN24	JUL25 / JUL24	AGO25 / AGO24	SEP25 / SEP24	OCT25 / OCT24	NOV25 / NOV24	DIC25 / DIC24
MERCOSUR + México	8,6	11,2	14,7	10,4	2,9	2,6	2,8	3,0	2,8	3,0	2,7	2,7
ANDINOS + Chile	18,1	7,7	6,1	6,9	7,4	6,4	6,2	7,9	8,3	8,6	9,8	10,0
CENTROAMÉRICA + Rep.Dom.	7,0	10,2	7,1	9,4	9,5	10,2	9,8	9,9	10,8	10,5	9,8	6,9
CARIBE	26,6	22,3	15,0	10,7	14,0	10,7	10,3	11,4	9,6	9,7	10,5	6,4
OTROS	18,0	15,3	13,8	12,4	12,2	10,9	11,3	9,6	8,5	8,4	8,3	8,4
<b>AMÉRICA LATINA Y EL CARIBE</b>	<b>12,4</b>	<b>11,3</b>	<b>10,0</b>	<b>9,2</b>	<b>7,6</b>	<b>7,1</b>	<b>6,9</b>	<b>7,6</b>	<b>7,7</b>	<b>7,8</b>	<b>7,8</b>	<b>6,4</b>

**Fuente:** Elaboración propia a partir de informaciones oficiales de las administraciones tributarias.

En cuanto al IVA, ALC finaliza el año con un crecimiento del 2,9% (3,4% para el total de países de CIAT en la base de datos). Otros (6,3%) y los países Andinos+Chile (6,2%) lideran el crecimiento, seguidos de Centroamérica+República Dominicana (+4,6%) y Mercosur+México (2,6%), mientras que Caribe presenta, en media, un descenso de la recaudación (-8,4%) -en particular debido a los datos de Trinidad y Tobago-.

**Tabla 9. Evolución de la recaudación acumulada del IVA en 2025 por grupos de países (en porcentajes de variación respecto al mismo mes de 2024; precios constantes; enero a diciembre)**

Regiones o grupos de países	ENE25 / ENE24	FEB25 / FEB24	MAR25 / MAR24	ABR25 / ABR24	MAY25 / MAY24	JUN25 / JUN24	JUL25 / JUL24	AGO25 / AGO24	SEP25 / SEP24	OCT25 / OCT24	NOV25 / NOV24	DIC25 / DIC24
MERCOSUR + México	6,5	9,4	9,5	7,2	6,4	6,0	5,3	4,9	4,7	4,5	3,9	2,6
ANDINOS + Chile	9,8	11,9	12,3	11,0	9,8	9,3	7,3	6,8	6,6	6,8	5,8	6,2
CENTROAMÉRICA + Rep.Dom.	1,2	2,2	3,5	1,9	1,7	2,1	2,6	2,8	3,3	3,5	3,4	4,6
CARIBE	-31,8	-23,7	-16,0	-13,9	-10,2	-8,8	-11,5	-10,2	-8,7	-8,7	-9,0	-8,4
OTROS	-1,1	3,5	4,4	5,5	5,5	5,6	4,8	5,7	5,3	5,6	5,9	6,3
<b>AMÉRICA LATINA Y EL CARIBE</b>	<b>0,5</b>	<b>3,2</b>	<b>4,8</b>	<b>3,5</b>	<b>3,4</b>	<b>3,5</b>	<b>2,7</b>	<b>2,7</b>	<b>3,0</b>	<b>3,1</b>	<b>2,6</b>	<b>2,9</b>

**Fuente:** Elaboración propia a partir de informaciones oficiales de las administraciones tributarias.

Después de la recuperación experimentada en 2024, tras varios años siendo el capítulo más rezagado tras la pandemia, los ISC registran de nuevo en 2025 el peor comportamiento de los diferentes capítulos de ingresos, con un aumento medio del 0,7% en ALC, lastrado por los malos datos del Caribe (-7,3%) y, en menor medida, de los Países Andinos+Chile (0%). En 2025 ninguna subregión alcanza el tres por ciento de crecimiento en este apartado- Centroamérica+República Dominicana (+2,1%); Mercosur+México (+2,7%); Otros (2%)-.

**Tabla 10. Evolución de la recaudación acumulada de los ISC en 2025 por grupos de países (en porcentajes de variación respecto al mismo mes de 2024; precios constantes; enero a diciembre)**

Regiones o grupos de países	ENE25 / ENE24	FEB25 / FEB24	MAR25 / MAR24	ABR25 / ABR24	MAY25 / MAY24	JUN25 / JUN24	JUL25 / JUL24	AGO25 / AGO24	SEP25 / SEP24	OCT25 / OCT24	NOV25 / NOV24	DIC25 / DIC24
MERCOSUR + México	10,7	15,7	10,7	9,1	7,2	6,8	5,2	4,5	3,4	3,9	3,7	2,7
ANDINOS + Chile	-5,5	-2,0	5,1	5,1	1,1	0,5	0,5	-1,0	-0,6	-0,4	-1,0	0,0
CENTROAMÉRICA + Rep.Dom.	5,0	-1,0	-0,6	-0,7	-0,6	-0,6	0,6	0,9	1,4	0,9	1,3	2,1
CARIBE	-18,0	-62,2	-36,7	-23,2	-20,7	-17,9	-13,8	-14,2	-14,0	-12,3	-10,5	-7,3
OTROS	20,1	1,8	4,0	8,3	6,7	7,2	2,9	3,4	2,7	2,5	2,2	2,0
<b>AMÉRICA LATINA Y EL CARIBE</b>	<b>1,5</b>	<b>-3,5</b>	<b>-0,2</b>	<b>0,9</b>	<b>-0,3</b>	<b>-0,2</b>	<b>0,2</b>	<b>-0,2</b>	<b>-0,3</b>	<b>-0,1</b>	<b>0,1</b>	<b>0,7</b>

**Fuente:** Elaboración propia a partir de informaciones oficiales de las administraciones tributarias.

Finalmente, la Tabla 11 expone la evolución de las variaciones interanuales de la recaudación acumulada del Resto de Ingresos en promedio para cada uno de los grupos de países analizados. Todos los grupos o regiones finalizaron 2025 con variaciones interanuales positivas al comparar con las cifras del año 2024, con la media de ALC (+5,2%) ligeramente por debajo de la del conjunto de países de CIAT representados en la base de datos (+6,2%).

**Tabla 11. Evolución de la recaudación acumulada del Resto de Ingresos en 2025 por grupos de países (en porcentajes de variación respecto al mismo mes de 2024; precios constantes; enero a diciembre)**

Regiones o grupos de países	ENE25 / ENE24	FEB25 / FEB24	MAR25 / MAR24	ABR25 / ABR24	MAY25 / MAY24	JUN25 / JUN24	JUL25 / JUL24	AGO25 / AGO24	SEP25 / SEP24	OCT25 / OCT24	NOV25 / NOV24	DIC25 / DIC24
MERCOSUR + México	7,5	8,6	10,3	11,3	9,9	10,7	9,8	8,9	8,1	7,6	6,5	5,7
ANDINOS +Chile	10,2	22,7	23,2	12,7	6,0	2,6	4,5	4,1	8,0	5,7	5,3	2,9
CENTROAMÉRICA + Rep.Dom.	14,1	11,1	9,8	7,6	6,8	7,3	8,0	6,2	6,2	5,7	4,8	6,1
CARIBE	-13,0	33,5	24,7	18,0	21,0	17,6	15,3	12,0	10,5	9,0	6,8	6,1
OTROS	2,0	10,0	9,2	7,5	7,6	7,8	9,1	9,0	8,8	9,2	8,8	10,2
<b>AMÉRICA LATINA Y EL CARIBE</b>	<b>8,1</b>	<b>15,7</b>	<b>14,9</b>	<b>11,1</b>	<b>9,2</b>	<b>8,4</b>	<b>8,6</b>	<b>7,2</b>	<b>7,7</b>	<b>6,7</b>	<b>5,6</b>	<b>5,2</b>

**Fuente:** Elaboración propia a partir de informaciones oficiales de las administraciones tributarias.

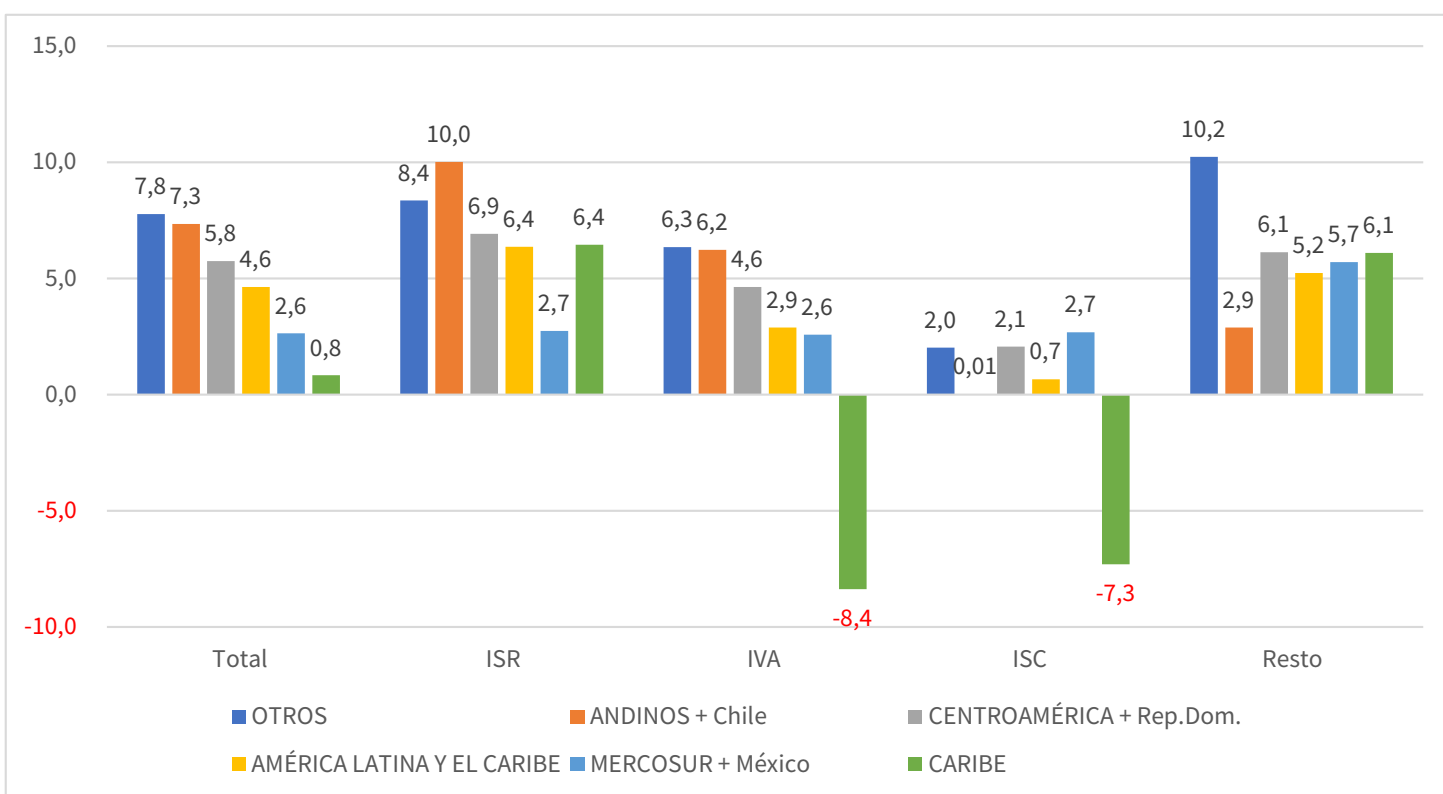
Como resumen final, la Tabla 12 y el Gráfico 8 nos ofrecen la evolución acumulada de la recaudación promedio por regiones y tipos de impuestos a diciembre de 2025.

**Tabla 12. Evolución de la recaudación acumulada en 2025 por grupos de países y categorías de ingresos (en porcentajes de variación respecto al mismo mes de 2024; precios constantes; diciembre)**

Regiones o grupos de países	Total	ISR	IVA	ISC	Resto
OTROS	7,8	8,4	6,3	2,0	10,2
ANDINOS + Chile	7,3	10,0	6,2	0,01	2,9
CENTROAMÉRICA + Rep.Dom.	5,8	6,9	4,6	2,1	6,1
<b>AMÉRICA LATINA Y EL CARIBE</b>	4,6	6,4	2,9	0,7	5,2
MERCOSUR + México	2,6	2,7	2,6	2,7	5,7
CARIBE	0,8	6,4	-8,4	-7,3	6,1

**Fuente:** Elaboración propia a partir de informaciones oficiales de las administraciones tributarias.

**Gráfico 8. Evolución de la recaudación acumulada en 2025 por grupos de países y categorías de ingresos (en porcentajes de variación respecto al mismo mes de 2024; precios constantes; diciembre)**



**Fuente:** Elaboración propia a partir de informaciones oficiales de las administraciones tributarias.

### 3. Comentarios finales

Con los datos actualizados hasta diciembre de 2025, el seguimiento mensual de la recaudación de las administraciones tributarias -iniciado al comienzo de la pandemia desatada en 2020- se ha consolidado como una útil herramienta para monitorear la evolución de los ingresos en la región de América Latina y el Caribe y de países desarrollados de referencia (como EE.UU., España e Italia), diferenciando entre países, subregiones y categorías impositivas. Razón por lo que continuamos su elaboración bajo la denominación de Reporte de Recaudación CIAT (RRC).

Como es habitual, es necesario ser cautelosos al interpretar estos resultados, dado que los ritmos de evolución de la recaudación son muy heterogéneos entre regiones y países, añadiéndose a los efectos de la postpandemia la influencia de las nuevas crisis internacionales que han vuelto a constituir una preocupación para la política macroeconómica de los países y continuos retos para nuestras Administraciones Tributarias.

## Anexo: Base de Datos RRC-CIAT (en línea)

Como complemento fundamental de este Reporte, se ha construido una Base de Datos de Recaudación Mensual a partir de información oficial de las distintas administraciones tributarias de un amplio conjunto de países miembros del CIAT. Las series de ingresos tributarios obtenidas fueron oportunamente procesadas y deflactadas utilizando índices de precios minoristas disponibles en los Institutos de Estadística nacionales de cada país. En la página web del CIAT (<https://www.ciat.org/recaudacion/>) “Base de datos recaudación mensual (Anexo)” se ofrece información adicional detallada de la evolución mensual y acumulada -en valores constantes y corrientes- de la recaudación total y por tributo principal de todas las administraciones tributarias consideradas.





# Serie Documentos de Trabajo



[ciat@ciat.org](mailto:ciat@ciat.org)



[ciat.org](http://ciat.org)