

# Documentos de Trabajo

ISSN 2219-780X

# 3

DICIEMBRE  
2023

## REPORTE DE RECAUDACIÓN CIAT (RRC) 1<sup>er</sup> Semestre año 2023



**CIAT**

Santiago Díaz de Sarralde Miguez  
Julio López  
Gaspar Maldonado



# **Reporte de Recaudación CIAT (RRC) 1<sup>er</sup> Semestre año 2023**

**Santiago Díaz de Sarralde Miguez,  
Julio López y Gaspar Maldonado**

**Diciembre 2023**

**Serie:** Documentos de Trabajo  
ISSN 2219-780X

**Reporte de Recaudación CIAT (RRC)**  
**1<sup>er</sup> Semestre año 2023**  
**DT-03-2023**

© 2023 Centro Interamericano de Administraciones Tributarias - CIAT

**Diagramación:** Coordinación de Comunicación y Publicaciones del CIAT

**Propiedad Intelectual**

El Centro Interamericano de Administraciones Tributarias -CIAT, autoriza la reproducción total o parcial de esta obra por cualquier medio o procedimiento, conocido o por conocer, siempre que se cite adecuadamente la fuente y los titulares del Copyright. [www.ciat.org](http://www.ciat.org)

<b>Agradecimientos</b>	<b>4</b>
<b>Resumen Ejecutivo</b>	<b>5</b>
<b>Introducción metodológica</b>	<b>7</b>
<b>1. Evolución de la recaudación durante el primer semestre del año 2023</b>	<b>9</b>
1.1 Evolución de la recaudación global (Total)	9
1.2 Evolución de la recaudación de los Impuestos sobre la Renta (ISR)	13
1.3 Evolución de la recaudación del Impuesto al Valor Agregado (IVA)	16
1.4 Evolución de la recaudación de los Impuestos Selectivos sobre el Consumo (ISC)	18
1.5 Evolución de la recaudación del resto de los ingresos tributarios (Resto)	20
<b>2. Panorama por regiones o grupos de países</b>	<b>22</b>
<b>3. Comentarios finales</b>	<b>27</b>
<b>Anexo: Base de Datos RRC-CIAT (en línea)</b>	<b>28</b>

# AGRADECIMIENTOS

Los autores agradecen, a todas las administraciones tributarias y a sus profesionales, la colaboración brindada en la tarea de recopilación de la información analizada de estos informes. Un agradecimiento especial también a Dalmiro Morán por su relevante papel en las ediciones anteriores de este reporte.

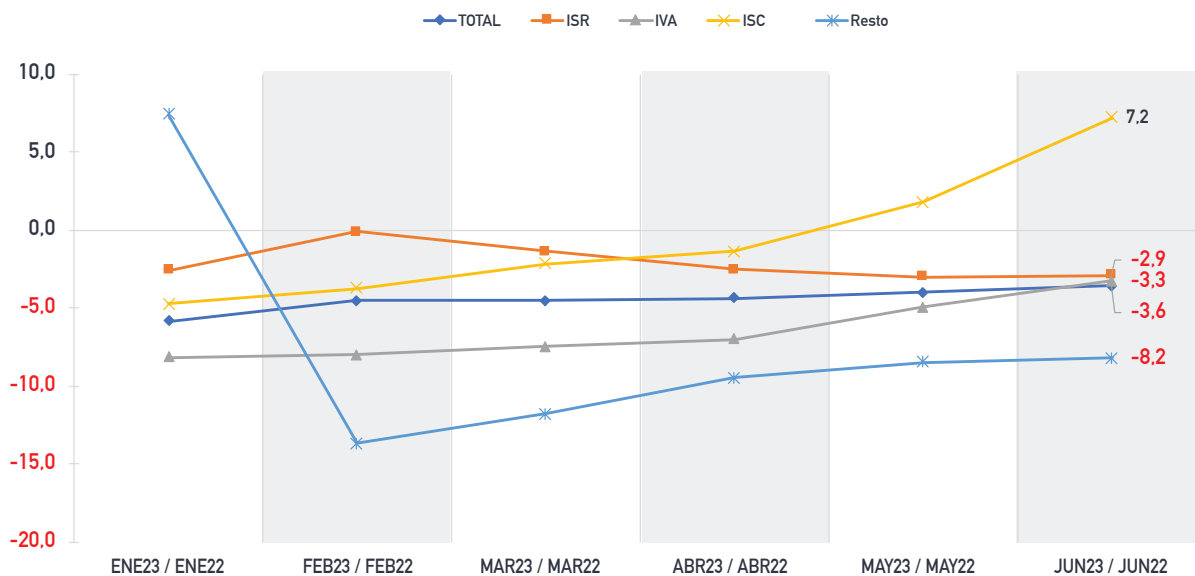
## RESUMEN EJECUTIVO

- La recaudación total de los países miembros del CIAT analizados en el RRC de 2022 registró, en promedio y en valores constantes, una recuperación del 8,6% respecto a ese mismo período del año precedente, 2021, y del 16,8% respecto a 2019, si bien, se constataba una desaceleración de la recaudación a lo largo del año, que reflejaba el impacto de los nuevos factores de crisis surgidos en 2022. **Esta desaceleración iniciada en 2022 ha mostrado claramente sus efectos sobre la recaudación en el primer semestre de 2023, con un decrecimiento promedio acumulado en valores constantes del -3,6% respecto a ese mismo período del año precedente, liderado por la caída del IVA y los impuestos sobre la renta (-3,3 y -2,9%, respectivamente), mientras que el conjunto de los impuestos selectivos sobre el consumo -los más golpeados durante la pandemia- ha registrado un crecimiento promedio del 7,2% (si bien la mayoría de los países se mantiene en terreno negativo también en este tributo).**
- **Por regiones, los resultados en este primer semestre de 2023 son similares, con algunos matices, a los ya comentados. América Latina y el Caribe registra una caída de sus ingresos del -2,9% respecto al primer semestre de 2022, algo menor a la de la media del conjunto de los países de CIAT** contemplados en nuestra base de datos. El agregado Otros, es el que registra una mayor caída (-6,3%, respecto a 2022). Los grupos Mercosur+México, y Países Andinos+Chile le siguen con descensos del -5,7% y -4%, respectivamente; mientras el Caribe (-1,6%) y, sobre todo, Centroamérica+República Dominicana (0,0%) son los que mejor comportamiento relativo muestran en este primer semestre de 2023.
- **Por países, la heterogeneidad continúa siendo muy elevada.** Si se compara con el primer semestre de 2022 (Tabla 1), catorce países muestran una caída de la recaudación total acumulada en términos reales, aunque en un amplio rango de valores desde el -29,9% de Argentina hasta el -0,5% de Brasil. Otros siete países se mantienen en el terreno positivo con crecimiento entre el 15,4% de Colombia y el 1,2% de Guatemala.
- Los **Reportes de Recaudación CIAT (RRC)** recopilan la información disponible respecto a la evolución de la **recaudación global de las administraciones tributarias** y sus principales componentes (impuestos sobre la renta, IVA, impuestos selectivos y el resto de los ingresos tributarios) con sus variaciones mensuales respecto al mismo mes de un año precedente como referencia y de forma acumulada a lo largo del año en valores constantes. Esta novena edición de esta publicación analiza los datos disponibles

para el **período enero-junio de 2023** e incorpora información correspondiente a un conjunto de 21 países miembros del CIAT la cual se ha recopilado y procesado dentro de una base de datos construida específicamente a estos efectos, lo que brinda una perspectiva completa acerca de la evolución de la recaudación tributaria a nivel internacional y, a su vez, permite observar y analizar un número significativo de casos particulares.

- En la página web del CIAT (<https://www.ciat.org/recaudacion/>, "Base de datos recaudación mensual (Anexo)") se ofrece información adicional detallada de la evolución mensual y acumulada -en valores constantes y corrientes- de todos los países miembros del CIAT analizados.

**GRÁFICO 0. Evolución de la recaudación total acumulada de las administraciones tributarias por tipo de impuestos (en porcentajes de variación respecto al mismo mes del año 2022; promedios simples; precios constantes; enero a junio de 2023)**



**Fuente:** Elaboración propia a partir de informaciones oficiales de las administraciones tributarias.



# INTRODUCCIÓN METODOLÓGICA

La crisis derivada de la pandemia por COVID-19 creó una situación sin precedentes que hizo más necesaria que nunca la recopilación de información cuantitativa para lograr el conocimiento de los estados de situación relativa y facilitar el diseño de las respuestas de política para contener y mitigar sus efectos más negativos. Los Reportes de Recaudación COVID-19 (RRC) elaborados por CIAT colaboraron en esta tarea a través de la elaboración de una base de datos estadísticos de alcance internacional, que permitiese llevar a cabo un monitoreo de la evolución mensual de la recaudación tributaria.

Una vez constatada en 2022 la recuperación de los ingresos respecto al escenario prepandemia, desde CIAT consideramos que las estadísticas tributarias mensuales siguen siendo necesarias, por lo que continuamos su elaboración, ahora bajo la denominación de Reporte de Recaudación CIAT (RRC), centrándonos en la variación anual de los ingresos (sin necesidad ya de referirnos al escenario base prepandemia de 2019), tanto en términos corrientes como constantes.

La información recopilada procede de las administraciones tributarias de los países miembros de CIAT, en la mayor parte de las ocasiones publicada en forma de boletines mensuales o trimestrales<sup>1</sup>, y debe ser interpretada por sus ventajas en términos de cercanía temporal pero también con sus particularidades dada su procedencia y el contexto en el que se enmarca (las diferentes responsabilidades entre instituciones -impuestos internos, aduaneros, seguridad social<sup>2</sup>-; los diferentes calendarios de recaudación mensual y de contabilización; los efectos de los aplazamientos concedidos a los contribuyentes; los tiempos y formatos de publicación; etc.). A su vez, en algunos casos en donde la información está disponible, las cifras son complementadas con información proveniente de otras instituciones públicas que permitan incorporar, por ejemplo, el desempeño de los recursos tributarios subnacionales dada su crucial relevancia en determinados países.

---

1 En todo caso la información contenida en estos informes no debe considerarse oficial, debiendo remitirse a tales efectos a las fuentes correspondientes. Cualquier error contenido en el procesamiento de estos datos es exclusiva responsabilidad de los autores del Reporte.

2 Al respecto puede consultarse: [Díaz de Sarraide, S. \(2019\) "Panorama de las administraciones tributarias: estructura, ingresos, recursos y personal; funcionamiento y digitalización. ISORA \(International Survey on Revenue Administration\)", CIAT.](#)

Los RRC reúnen en forma sintética la principal información disponible hasta su publicación<sup>3</sup>, incluyendo cuadros resumen de la evolución de la recaudación global de las administraciones y sus principales componentes (impuestos sobre la renta, IVA, selectivos y el resto de los impuestos aplicados) con sus variaciones mensuales respecto al mismo mes del año precedente y de forma acumulada a lo largo del año. En general, las cifras se presentan en valores constantes para evitar las distorsiones derivadas de la evolución de los precios. Dado el carácter dinámico del proceso de obtención y procesamiento de información estadística de

distintas fuentes, a lo largo de las sucesivas ediciones de este Reporte se han ido incorporando diversos países miembros del CIAT, lo que ha provisto de una considerable robustez a las tendencias generales identificadas con base en los promedios calculados.

Adicionalmente a la información aquí presentada, se pondrá a disposición del público interesado la base completa de información en formato Excel (Base de Datos RRC), con un amplio detalle por figuras impositivas, en valores constantes y corrientes, detallando la estructura de la recaudación mensual<sup>4</sup>.

---

3 Las actualizaciones del RRC son publicadas en la serie de Libros y Documentos de Trabajo de CIAT y están disponibles también en CIATData: <https://www.ciat.org/reporte-de-recaudacion-covid-19-ciat/>

4 Véase el enlace <https://www.ciat.org/reporte-de-recaudacion-covid-19-ciat/>, "Reporte de Recaudación Covid-19 CIAT (Anexo)".

# 1. EVOLUCIÓN DE LA RECAUDACIÓN DURANTE EL PRIMER SEMESTRE DEL AÑO 2023

En esta primera sección del Reporte se analiza la evolución de la recaudación global de las administraciones tributarias, en términos constantes (deflactando mediante la evolución de los índices de precios al consumidor de cada país) y su desagregación en impuestos sobre la renta (ISR), el impuesto al valor agregado (IVA), los impuestos selectivos al consumo (ISC) y un conjunto que engloba el resto de los recursos tributarios.

Esta nueva edición del RRC contiene información disponible para el primer semestre de 2023, lo que permite identificar tendencias generales de forma adelantada.

## 1.1. Evolución de la recaudación global (Total)

La evolución de la recaudación global interanual en valores constantes para los veintiún países de los que se dispone de datos<sup>5</sup> muestra un panorama negativo en el primer semestre de 2023. Continuando la tendencia a la

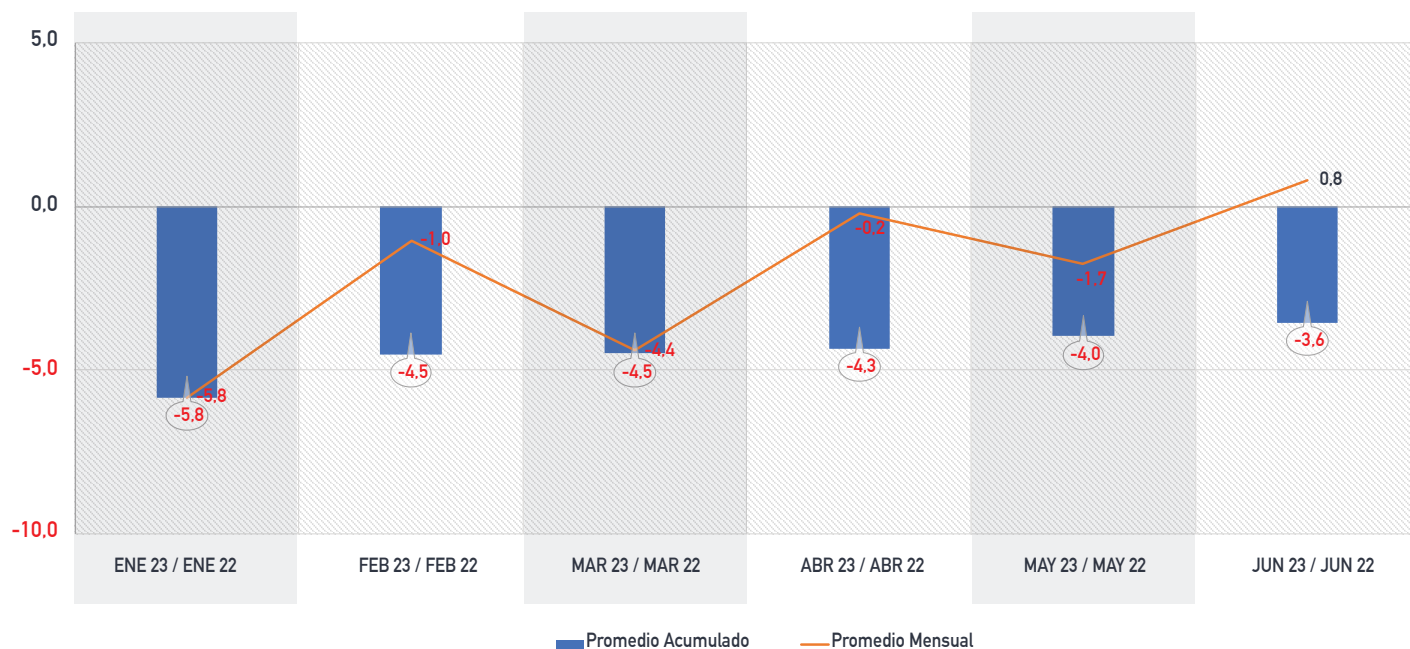
desaceleración registrada a lo largo de 2022, las tasas de crecimiento mensuales y acumuladas son negativas, si bien con una ligera tendencia al alza.

En el primer semestre de 2023, se registra un decrecimiento promedio acumulado en valores constantes del -3,6% respecto a ese mismo período del año precedente, 2022 -Gráfico 1- (recordemos que en 2022 la recuperación acumulada de enero a diciembre fue del 8,6% respecto a ese mismo período del año precedente, 2021, y del 16,8% respecto al escenario base de 2019), mientras que las tasas de variación mensual se mantienen en negativo hasta mayo, con una ligera recuperación (+0,8%) en el mes de junio.

---

5 La recopilación de datos para este informe se cerró el 15 de noviembre de 2023.

**GRÁFICO 1. Evolución de la recaudación total de las administraciones tributarias en 2023 en porcentajes de variación respecto al mismo mes del año 2022 (promedios simples; precios constantes; enero a junio)**



**Fuente:** Elaboración propia a partir de informaciones oficiales de las administraciones tributarias.

La información actualizada a nivel individual para el primer semestre de 2023 permite comprobar la amplia heterogeneidad de la evolución de la recaudación total en los países analizados, si bien prevaleciendo los datos negativos.

Si se compara con el primer semestre de 2022 (Tabla 1), catorce países muestran una caída de la recaudación total acumulada en términos reales, aunque en un amplio rango de valores desde el -29,9% de Argentina hasta el -0,5% de Brasil. Otros siete países se mantienen en el terreno positivo con crecimiento entre el 15,4% de Colombia y el 1,2% de Guatemala.

**TABLA 1. Evolución de la recaudación total acumulada de las administraciones tributarias en 2023 (en porcentajes de variación respecto al mismo mes del año 2022; precios constantes; enero a junio)**

Países	Ene 23/22	Feb 23/22	Mar 23/22	Abr 23/22	May 23/22	Jun 23/22
Argentina	-35,3	-39,9	-42,9	-40,4	-34,5	-29,9
Brasil	-0,1	-0,4	-0,9	-0,0	0,1	-0,5
Chile	-0,7	-3,5	-5,8	-18,2	-24,4	-22,4
Colombia	11,5	9,3	6,4	13,6	12,7	15,4
Costa Rica	2,5	-2,3	-1,2	1,1	4,8	4,6
Ecuador	5,4	5,6	1,3	4,0	3,7	4,1
El Salvador	-10,0	-5,1	-6,7	-8,7	-6,7	-5,0
España	-12,6	-4,2	-2,9	0,4	-0,7	-0,9
EE.UU.	-9,6	-11,6	-9,8	-18,5	-19,4	-18,2
Guatemala	4,2	2,5	1,8	0,7	1,3	1,2
Italia	1,1	-4,6	-3,8	-1,7	-2,1	-1,7
Jamaica	13,4	13,7	10,7	11,0	11,0	9,7
Marruecos	0,4	1,3	-3,5	-4,5	-3,3	-4,2
México	5,5	4,3	-4,2	2,5	2,9	4,0
Nicaragua	-5,3	-6,2	-4,3	-3,1	-2,3	-0,7
Panamá	-50,4	-30,1	-16,4	-11,8	-9,3	-6,3
Paraguay	2,1	1,0	2,6	-2,0	-3,0	-1,5
Perú	-5,7	-3,9	-9,1	-14,3	-13,8	-13,4
República Dominicana	3,7	3,4	5,5	4,4	4,0	6,1
Trinidad y Tobago	-43,7	-23,7	-10,1	-4,7	-3,9	-14,5
Uruguay	1,3	-0,2	-1,1	-1,0	-0,3	-0,6
<b>Promedio Acumulado</b>	<b>-5,8</b>	<b>-4,5</b>	<b>-4,5</b>	<b>-4,3</b>	<b>-4,0</b>	<b>-3,6</b>

**Fuente:** Elaboración propia a partir de informaciones oficiales de las administraciones tributarias.

Por último, conviene enfatizar que los resultados se ofrecen en valores constantes para tener en cuenta el efecto de las variaciones de los precios en los distintos países, algo especialmente relevante en épocas de elevada inflación y con diferencias notables entre países. La Tabla 2 y el Gráfico 2 ofrecen la comparación a efectos ilustrativos entre las tasas de variación acumulada interanual al final

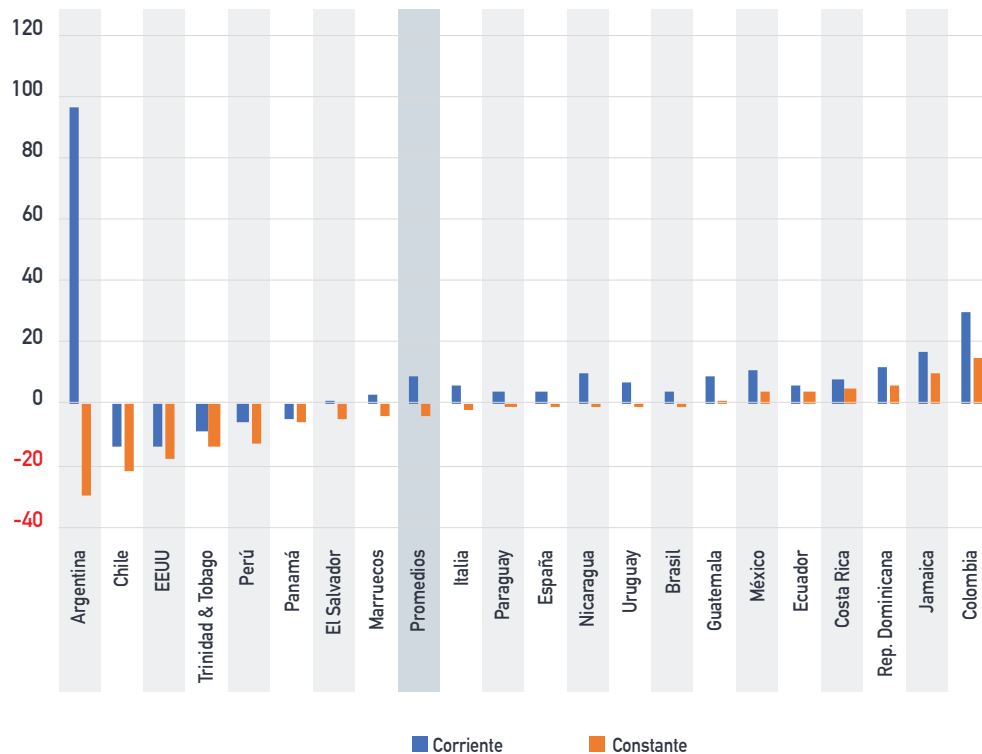
del primer semestre de 2023 en términos corrientes y constantes. Así, mientras que la recaudación media crece un 8,5% en términos corrientes, en valores constantes cae un 3,6%, al tiempo que todos los países ven reducidas sus tasas de evolución al pasar a valores constantes descontando la pérdida de poder adquisitivo de las respectivas monedas a causa de la inflación.

**TABLA 2. Evolución de la recaudación total acumulada a junio de 2023 de las administraciones tributarias (en porcentajes de variación respecto al mismo mes del año 2022; precios corriente y constantes)**

Países	Corriente	Constante
Argentina	96,8	-29,9
Brasil	4,1	-0,5
Chile	-14,5	-22,4
Colombia	30,3	15,4
Costa Rica	8,2	4,6
Ecuador	5,5	4,1
El Salvador	0,4	-5,0
España	3,8	-0,9
EE.UU.	-14,2	-18,2
Guatemala	9,4	1,2
Italia	6,1	-1,7
Jamaica	16,9	9,7
Marruecos	3,2	-4,2
México	10,9	4,0
Nicaragua	9,5	-0,7
Panamá	-5,3	-6,3
Paraguay	4,2	-1,5
Perú	-6,3	-13,4
Rep. Domin.	11,9	6,1
Trinidad & Tobago	-8,8	-14,5
Uruguay	6,7	-0,6
<b>Promedio</b>	<b>8,5</b>	<b>-3,6</b>

**Fuente:** Elaboración propia a partir de informaciones oficiales de las administraciones tributarias.

**GRÁFICO 2. Evolución de la recaudación total acumulada a junio de 2023 de las administraciones tributarias (en porcentajes de variación respecto al mismo mes del año 2022; precios corriente y constantes)**



**Fuente:** Elaboración propia a partir de informaciones oficiales de las administraciones tributarias.

A continuación, analizaremos las variaciones interanuales de la recaudación en 2023 por tipos de impuesto, las cuales evolucionaron de manera bastante homogénea si bien con algunos matices, lo cual, dadas las diferentes estructuras tributarias y la singular distribución temporal de sus ingresos a lo largo del año<sup>6</sup> en cada país, ofrece una información más detallada de los distintos ritmos de evolución de su recaudación global.

## 1.2. Evolución de la recaudación de los Impuestos sobre la Renta (ISR)

La imposición sobre la renta, considerando conjuntamente el aporte de personas físicas y personas jurídicas<sup>7</sup>, registró en promedio un descenso acumulado de la recaudación del -2,9% durante el primer semestre de 2023.

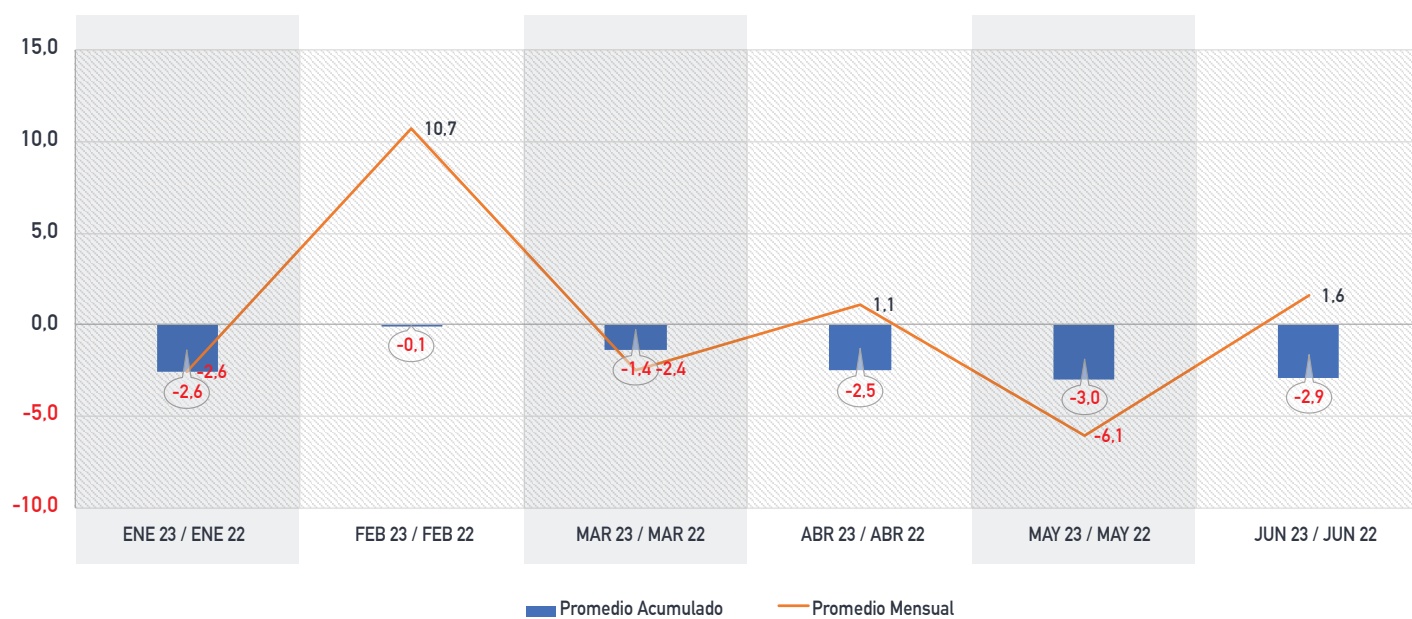
6 La "Base de Datos RRC" incluye el detalle de la composición mensual de la recaudación total por figuras tributarias y los patrones de distribución temporal de la recaudación para cada uno de los países en 2019 (<https://www.ciat.org/recaudacion/>).

7 En estos Reportes se ha optado por la agregación de impuestos sobre la renta de personas y sociedades dada la dificultad de separación de fuentes en muchos de los casos. La información por países permitirá un análisis más detallado cuando exista información disponible. En el trabajo de [Morán, D. y Rojas A. \(2019\) "La presión fiscal equivalente en América Latina y el Caribe: Un análisis de los hechos estilizados durante la última década", Documentos de Trabajo de CIAT 5-2019"](#) puede consultarse la posibilidad de desagregación entre renta personal y empresarial en los distintos países.

Los decrecimientos acumulados han sido estables a lo largo del semestre, si bien con alguna variación mensual irregular como la producida sobre todo en febrero como consecuencia de la tasa atípica registrada en Trinidad y

Tobago<sup>8</sup>. Especialmente en el caso de este tributo se debe tener en cuenta que el calendario de recaudación es muy diferente según el país y período considerado<sup>9</sup>.

**GRÁFICO 3. Evolución de la recaudación de los Impuestos sobre la Renta (ISR) en 2023 (en porcentajes de variación respecto al mismo mes del año 2022; promedios simples; precios constantes; enero a junio)**



**Fuente:** Elaboración propia a partir de informaciones oficiales de las administraciones tributarias.

8 Los datos de Trinidad y Tobago en este mes son los principales causantes de la irregularidad, con una tasa de variación del +191,7% respecto al mismo mes de 2022 (la recaudación de febrero 2022 fue muy reducida después de aumentar pronunciadamente la recaudación de enero de ese mismo año).

9 Igualmente, al considerar los promedios los resultados individuales atípico pueden verse "compensados". Por ejemplo, entre abril y junio los extraordinarios resultados negativos de Chile se compensan con los igualmente atípicos en sentido positivo de Colombia.



Tal y como se observaba para la recaudación global, las tendencias generales son producto de variaciones interanuales dispares entre los países analizados.

En el caso del ISR, tomando el año 2022 como referencia (Tabla 3), diez países evidencian un crecimiento de la recaudación, si bien con evidentes diferencias, alcanzando

máximos acumulados en junio del +30,9% en Colombia y +28,4% en Jamaica, frente once países que registran descensos, siendo el -35,4% en Argentina y el -34,4% en Chile los más pronunciados.

**TABLA 3. Evolución de la recaudación acumulada del ISR en 2023 (en porcentajes de variación respecto al mismo mes del año 2022; precios constantes; enero a junio)**

Países	Ene 23/22	Feb 23/22	Mar 23/22	Abr 23/22	May 23/22	Jun 23/22
Argentina	-34,0	-38,0	-41,3	-45,2	-38,8	-35,4
Brasil	11,5	11,1	8,1	7,7	7,0	4,0
Chile	18,8	13,4	3,4	-23,3	-36,1	-34,4
Colombia	18,9	17,3	13,7	27,3	26,0	30,9
Costa Rica	8,7	0,6	-1,2	-0,8	-1,1	0,7
Ecuador	13,4	10,8	12,1	13,9	12,6	11,9
El Salvador	-11,0	4,1	-0,6	-7,5	-5,3	-4,1
España	-16,2	-9,1	-5,8	1,6	0,4	0,4
EE.UU.	-12,1	-18,1	-14,5	-25,4	-27,0	-26,6
Guatemala	8,4	6,1	5,4	2,7	3,0	2,7
Italia	-5,3	-3,6	-3,0	2,8	2,5	2,2
Jamaica	25,8	27,3	29,8	30,9	31,5	28,4
Marruecos	2,8	0,6	-6,3	-5,7	-4,1	-3,2
México	9,9	8,3	-4,3	3,7	2,9	2,7
Nicaragua	-11,4	-11,1	-7,5	-6,1	-6,2	-3,0
Panamá	-57,6	-33,7	-20,1	-14,0	-11,7	-7,1
Paraguay	0,3	-3,7	-4,1	-14,2	-13,8	-13,0
Perú	-0,9	4,4	-10,0	-19,5	-19,2	-19,2
República Dominicana	9,5	14,3	16,1	11,5	10,0	17,0
Trinidad y Tobago	-38,0	-3,9	-0,3	6,2	3,0	-15,8
Uruguay	4,3	1,3	1,8	0,9	1,6	1,2
<b>Promedio Acumulado</b>	<b>-2,6</b>	<b>-0,1</b>	<b>-1,4</b>	<b>-2,5</b>	<b>-3,0</b>	<b>-2,9</b>

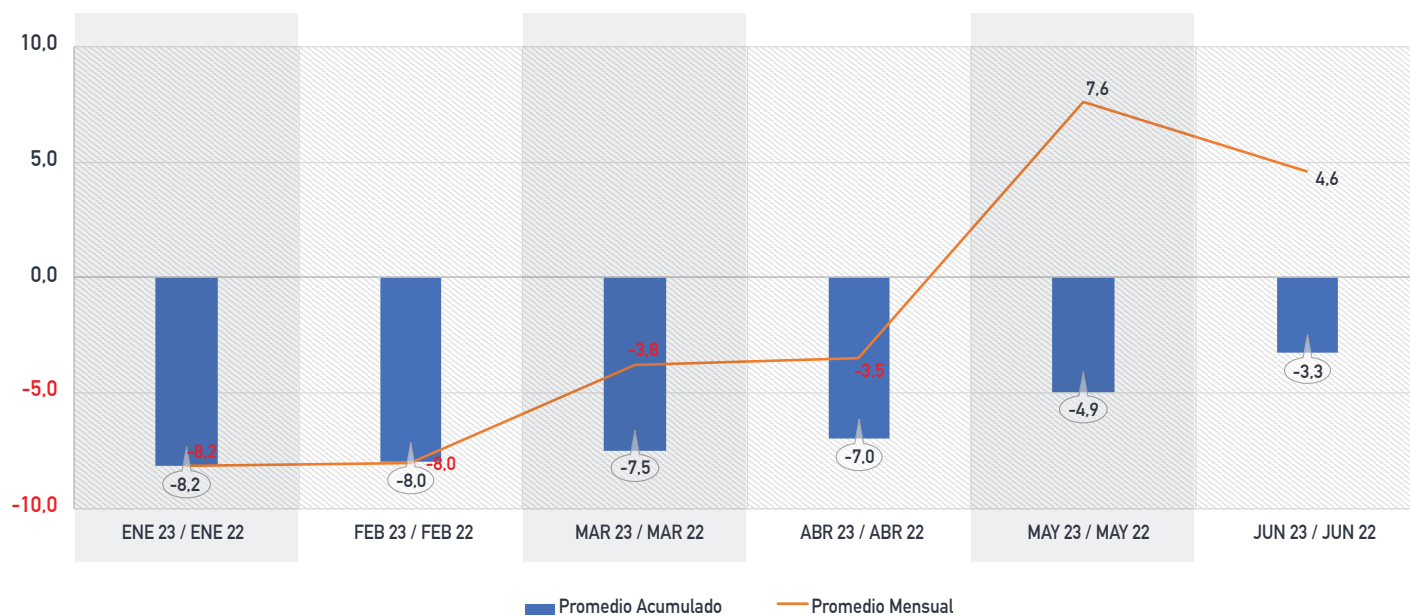
**Fuente:** Elaboración propia a partir de informaciones oficiales de las administraciones tributarias.

### 1.3. Evolución de la recaudación del Impuesto al Valor Agregado (IVA)

El IVA, siendo el principal instrumento de recaudación tributaria en gran parte de los países analizados, ha sido uno de los principales instrumentos tributarios que amortiguaron parcialmente la profunda caída en la recaudación global desde el segundo trimestre de 2020 y lideraron, posteriormente, la recuperación. En el primer semestre de 2023 su comportamiento ha sido, en cambio, negativo en valores constantes. La recaudación promedio acumulada en valores constantes finaliza el primer semestre de 2022 con una caída del -3,3% respecto a 2022 (Gráfico 4).

En cuanto a su evolución mensual, al comparar con 2022 aparece un “aparente” perfil de recuperación que se traslada al comportamiento acumulado, sin embargo estas cifras medias deben tomarse con mucha cautela, dado que están muy afectadas por las cifras individuales y atípicas en el panorama general de Trinidad y Tobago (con fuertes caídas en los dos primeros meses del semestre seguidas de igualmente elevadas recuperaciones en los dos últimos) y Costa Rica (con crecimientos mensuales de entre el 50 y el 60% en los meses de abril a junio, al comparar con los mismos meses del año 2022 en los que los procedimientos normales de recaudación del IVA quedaron prácticamente paralizados por los ataques informáticos que sufrieron diversas entidades públicas del país).

**GRÁFICO 4. Evolución de la recaudación de los Impuestos al Valor Agregado (IVA) en 2023 (en porcentajes de variación respecto al mismo mes del año 2022; promedios simples; precios constantes; enero a junio)**



**Fuente:** Elaboración propia a partir de informaciones oficiales de las administraciones tributarias.

Más allá de que las tendencias generales, la heterogeneidad que caracteriza al conjunto de países incluidos en la base de datos hace que se registren diferencias en cuanto a la magnitud de las variaciones interanuales de los ingresos tributarios.

Al comparar el primer semestre de 2023 con ese mismo período de 2022, se observan siete países con crecimientos de la recaudación (encabezados por Costa Rica, +17,4%) mientras que el resto, catorce, finalizan el período en el terreno negativo.

**TABLA 4. Evolución de la recaudación acumulada del IVA en 2023 (en porcentajes de variación respecto al mismo mes del año 2022; precios constantes; enero a junio)**

Países	Ene 23/22	Feb 23/22	Mar 23/22	Abr 23/22	May 23/22	Jun 23/22
Argentina	-32,2	-34,9	-36,4	-39,4	-32,2	-26,3
Brasil	-13,8	-11,6	-11,8	-10,6	-10,5	-9,7
Chile	-17,1	-18,0	-16,3	-14,9	-13,6	-13,9
Colombia	3,4	1,4	1,0	0,1	-0,4	-0,9
Costa Rica	-0,4	-3,3	-4,7	5,1	12,1	17,4
Ecuador	4,5	6,5	5,6	5,3	5,2	5,8
El Salvador	-9,9	-11,5	-11,3	-11,0	-9,4	-6,4
España	-7,0	1,2	1,5	0,8	-0,0	-1,0
EE.UU.	n.d.	n.d.	n.d.	n.d.	n.d.	n.d.
Guatemala	2,8	1,1	-0,2	-1,1	-0,3	-0,4
Italia	23,5	10,9	6,5	3,8	1,0	0,3
Jamaica	10,7	13,5	-4,5	-1,6	0,2	0,6
Marruecos	-0,5	-0,4	-2,5	-5,8	-4,9	-7,0
México	1,8	-0,1	-6,4	-3,3	-5,1	-7,9
Nicaragua	1,8	2,9	2,9	3,2	4,4	4,1
Panamá	-46,0	-26,6	-15,2	-11,0	-6,6	-5,7
Paraguay	2,4	3,4	6,6	9,2	10,0	11,6
Perú	-7,0	-7,1	-7,9	-10,1	-10,7	-10,8
República Dominicana	1,7	1,4	5,2	4,6	4,0	2,8
Trinidad y Tobago	-83,5	-89,4	-60,4	-60,1	-40,4	-16,0
Uruguay	1,5	1,2	-1,3	-2,8	-1,4	-1,5
<b>Promedio Acumulado</b>	<b>-8,2</b>	<b>-8,0</b>	<b>-7,5</b>	<b>-7,0</b>	<b>-4,9</b>	<b>-3,3</b>

**Fuente:** Elaboración propia a partir de informaciones oficiales de las administraciones tributarias. "n.d." = no disponible.

**Nota:** EE.UU. y Brasil son dos casos singulares en este sentido. En el primer caso, no existe un IVA a nivel federal sino diversos impuestos a las ventas minoristas aplicados al nivel de cada Estado subnacional (cuya recaudación aquí no es considerada). En el segundo caso, si bien existe una multiplicidad de tributos generales sobre el consumo -en simultáneo para los tres niveles de gobierno-, a los efectos de este Reporte se consideran las cifras correspondientes al ICMS estadual.

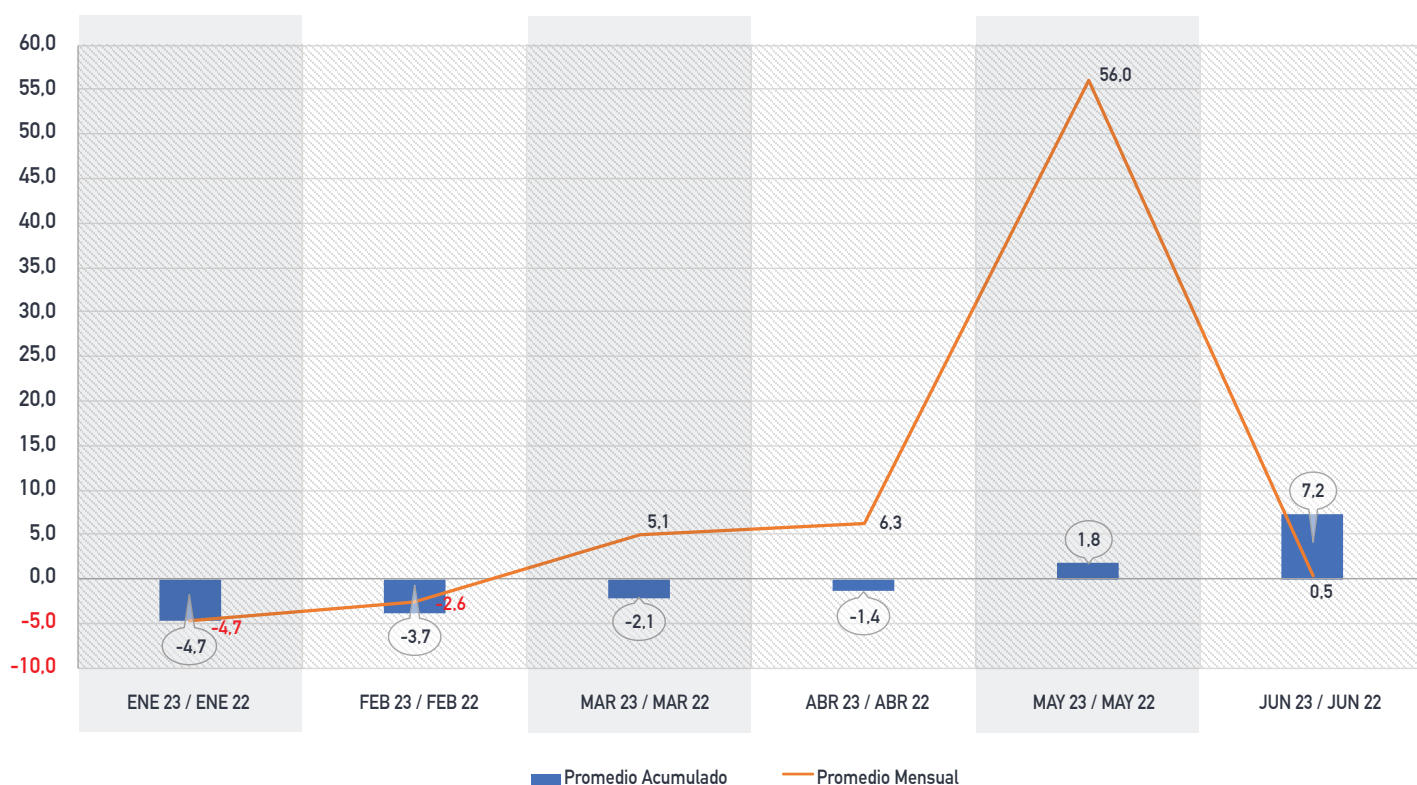
## 1.4. Evolución de la recaudación de los Impuestos Selectivos sobre el Consumo (ISC)

En ediciones anteriores de este Reporte se señaló que, en virtud de la información disponible, las restricciones iniciales a la movilidad y la paralización de las actividades comerciales e industriales adoptadas para evitar la propagación de la pandemia del COVID-19 en el contexto de los distintos países fueron determinantes para que los Impuestos Selectivos sobre el Consumo (ISC) (combustibles, tabaco, bebidas, servicios varios, entre otros) fueran los instrumentos tributarios más afectados en su recaudación durante 2020, 2021 y 2022, tanto en

términos mensuales como acumulados, aun cuando las disminuciones interanuales fueron amortiguándose.

Durante este primer semestre de 2023 la evolución en promedio los ISC ha seguido mejorando, finalizando en junio con un incremento acumulado del 7,2% respecto a 2022 por efecto en gran medida de algunos datos atípicos, como los registrados para México (un +136,8% acumulado hasta junio; tras variaciones mensuales en mayo de +886,5% y de -325,8% en junio<sup>10</sup>)<sup>11</sup>. Sin embargo, es imprescindible resaltar que la mayoría (14) de los países se ha mantenido en el terreno negativo, mientras que únicamente siete han experimentado crecimientos al final del semestre.

**GRÁFICO 5. Evolución de la recaudación de los Impuestos Selectivos al Consumo (ISC) en 2023 (en porcentajes de variación respecto al mismo mes del año 2022; promedios simples; precios constantes; enero a junio)**



**Fuente:** Elaboración propia a partir de informaciones oficiales de las administraciones tributarias.

<sup>10</sup> Estos resultados se deben a las alteraciones de la recaudación por selectivos registradas en 2022 entre mayo y agosto, con grandes caídas en mayo y cifras negativas entre junio y agosto. En 2023 la recaudación se muestra estable y sin anomalías hasta junio.

<sup>11</sup> También Costa Rica registra crecimientos mensuales interanuales de más de doscientos por ciento en mayo y junio, por las mismas razones anteriormente apuntadas para este país en el caso del IVA.

**TABLA 5. Evolución de la recaudación acumulada de los ISC en 2023 (en porcentajes de variación respecto al mismo mes del año 2022; precios constantes; enero a junio)**

Países	Ene 23/22	Feb 23/22	Mar 23/22	Abr 23/22	May 23/22	Jun 23/22
Argentina	-48,1	-48,6	-51,0	-52,5	-48,1	-43,8
Brasil	-25,8	-27,9	-24,9	-20,9	-18,4	-16,6
Chile	28,9	40,1	48,2	59,3	67,1	64,1
Colombia	36,2	27,4	18,8	17,1	11,2	11,7
Costa Rica	-29,1	-21,5	-4,6	-3,3	16,3	30,6
Ecuador	2,6	1,1	-3,6	-3,1	-2,0	-1,0
El Salvador	-11,2	-11,3	-11,1	-8,8	-8,2	-6,8
España	-7,7	-10,3	-9,6	-8,6	-8,3	-6,7
EE.UU.	-8,4	-0,3	-0,4	-14,0	-11,2	-9,4
Guatemala	-7,8	-4,5	-0,8	-2,0	-0,7	2,1
Italia	-16,3	-11,3	-7,7	-9,1	-4,3	-0,7
Jamaica	13,1	3,9	-5,1	3,4	0,1	-3,1
Marruecos	-15,4	1,4	-3,9	-5,5	-6,7	-9,7
México	-6,6	-3,3	12,4	27,3	57,0	136,8
Nicaragua	-0,7	-2,7	-5,4	-4,7	-2,7	-3,1
Panamá	-25,4	-8,0	-7,8	-5,9	-4,7	0,4
Paraguay	46,4	28,1	36,0	26,9	22,9	23,3
Perú	-18,7	-16,4	-10,0	-13,1	-9,0	-3,8
República Dominicana	-0,4	-3,1	-2,7	-3,3	-2,5	-2,8
Trinidad y Tobago	7,7	6,8	4,8	-0,1	-1,5	-2,4
Uruguay	-13,0	-18,1	-16,0	-7,6	-7,9	-7,6
<b>Promedio Acumulado</b>	<b>-4,7</b>	<b>-3,7</b>	<b>-2,1</b>	<b>-1,4</b>	<b>1,8</b>	<b>7,2</b>

**Fuente:** Elaboración propia a partir de informaciones oficiales de las administraciones tributarias.

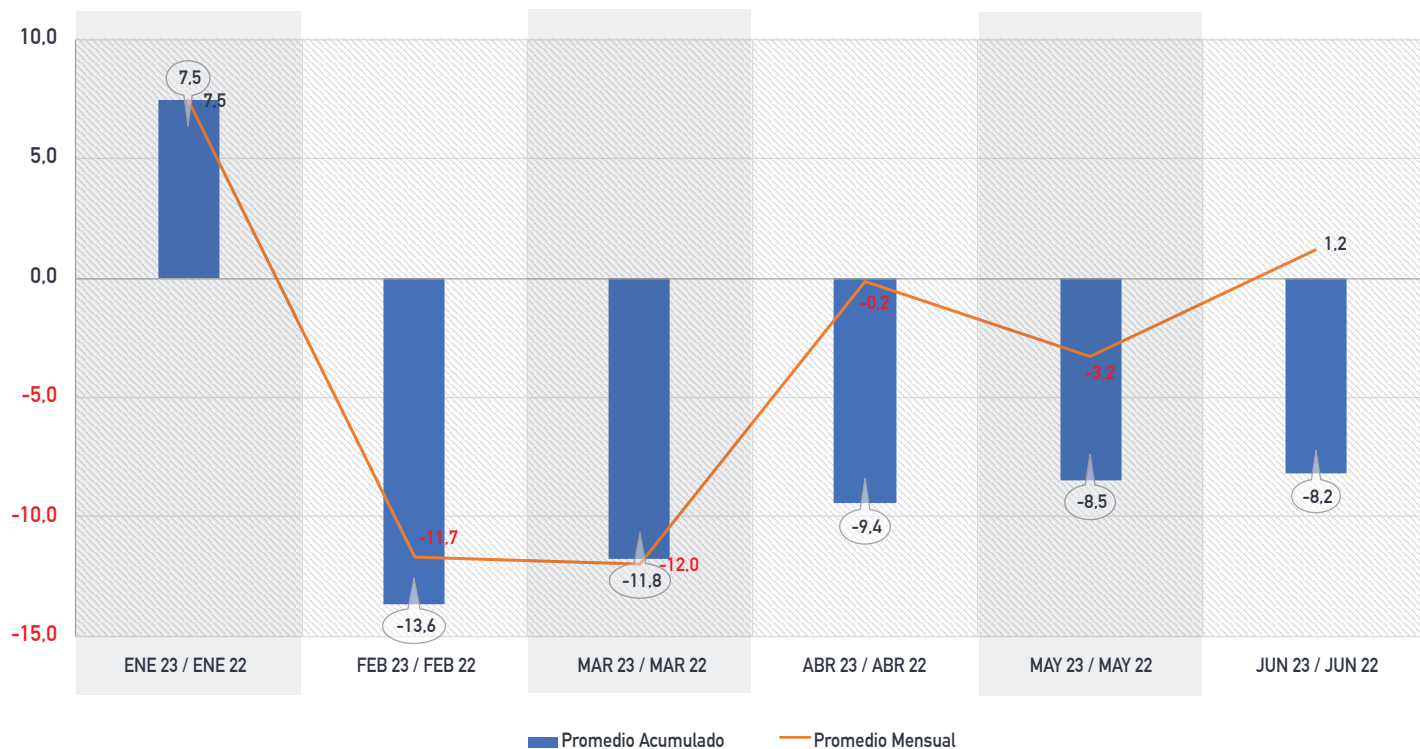
## 1.5. Evolución de la recaudación del resto de los ingresos tributarios (Resto)

Por último, el conjunto correspondiente al resto de ingresos tributarios ("Resto") tiene menor importancia analítica dada su elevada heterogeneidad y su carácter residual por definición. Sin embargo, en algunos países su peso es mucho más relevante que en el promedio dadas las atribuciones recaudatorias ampliadas de las administraciones tributarias -en especial las referidas a las contribuciones a la seguridad social-, pudiendo afectar significativamente la evolución agregada de los ingresos tributarios totales. En concreto, en Argentina el peso del Resto osciló entre el 49% y el 54% del total

durante el año 2021, en Brasil entre el 47% y 54%, y en EE.UU. entre el 23% y el 50% según el mes del calendario, mientras que en los demás países la representatividad de este componente de la estructura tributaria se sitúa generalmente por debajo del 20%<sup>12</sup>.

Durante el primer semestre de 2023 la media de comportamiento del Resto de Ingresos Tributarios muestra en sus rasgos principales las mismas tendencias registradas para el resto de los capítulos de ingresos, con una caída acumulada promedio del -8,2% y quince países en terreno negativo al final del semestre.

**GRÁFICO 6. Evolución de la recaudación del Resto de Ingresos Tributarios en 2023 (en porcentajes de variación respecto al mismo mes del año 2022; promedios simples; precios constantes; enero a junio)**



**Fuente:** Elaboración propia a partir de informaciones oficiales de las administraciones tributarias.

<sup>12</sup> Las estructuras porcentuales de recaudación tributaria mensual para cada país pueden consultarse en el siguiente enlace: <https://www.ciat.org/recaudacion/>. "Base de datos recaudación mensual (Anexo)".

**TABLA 6. Evolución de la recaudación acumulada del Resto de ingresos tributarios en 2023 (en porcentajes de variación respecto al mismo mes del año 2022; precios constantes; enero a junio)**

Países	Ene 23/22	Feb 23/22	Mar 23/22	Abr 23/22	May 23/22	Jun 23/22
Argentina	-36,5	-42,6	-46,4	-37,6	-32,6	-28,1
Brasil	0,2	0,4	1,1	2,2	2,8	2,6
Chile	203,7	-167,4	-97,2	-61,1	-58,7	-40,5
Colombia	30,2	9,7	1,2	1,3	10,2	6,8
Costa Rica	37,1	20,1	15,7	2,0	-9,0	-31,9
Ecuador	-10,7	-8,0	-27,1	-22,0	-20,6	-18,1
El Salvador	-5,4	-6,2	-5,6	-3,2	-0,2	-1,4
España	-7,5	-1,4	-2,8	-2,6	-5,0	-3,6
EE.UU.	-4,8	-1,5	-3,4	-4,0	-4,6	-2,2
Guatemala	7,4	7,1	4,0	5,4	5,6	5,5
Italia	0,1	-33,9	-27,7	-26,1	-22,9	-18,6
Jamaica	5,5	5,8	5,9	1,5	3,6	2,6
Marruecos	6,0	6,0	4,7	3,3	5,7	3,6
México	4,6	-2,3	-14,5	-10,7	-9,0	-7,0
Nicaragua	-8,9	-4,1	-8,3	-6,1	-3,3	-3,0
Panamá	-53,7	-39,8	-12,5	-10,1	-9,0	-7,8
Paraguay	-25,2	-35,0	-30,0	-25,8	-27,8	-27,4
Perú	-7,3	-6,6	-9,5	-8,8	-7,8	-7,1
República Dominicana	-0,7	-6,2	-3,8	-3,4	-2,5	-1,1
Trinidad y Tobago	15,7	7,8	2,1	-1,7	0,2	-0,2
Uruguay	7,0	11,7	7,5	9,2	7,1	4,9
<b>Promedio Acumulado</b>	<b>7,5</b>	<b>-13,6</b>	<b>-11,8</b>	<b>-9,4</b>	<b>-8,5</b>	<b>-8,2</b>

**NOTA:** el promedio se ha calculado excluyendo los valores correspondientes a Nicaragua.

**Fuente:** Elaboración propia a partir de informaciones oficiales de las administraciones tributarias.

## 2. PANORAMA POR REGIONES O GRUPOS DE PAÍSES

Como se desprende de las secciones anteriores, el gran caudal de información recopilada, ordenada y sistematizada para un amplio conjunto de países miembros del CIAT brinda la posibilidad de identificar determinadas tendencias generales como las que han sido presentadas en las secciones anteriores. Sin embargo, como suele ocurrir y ha sido destacado de modo recurrente, dentro de los promedios calculados subyace una elevada heterogeneidad y variedad de casos.

Una opción para observar estas particularidades consiste en agrupar a la totalidad de los países para los cuales se cuenta con información oficial de acuerdo con criterios geográfico-económicos generalmente aceptados. Esta forma complementaria de aproximación a los datos contenidos en la Base de Datos RRC tiene el objetivo de visualizar e identificar semejanzas y/o diferencias a nivel de regiones o grupos de países en la evolución reciente de las variables vinculadas a la recaudación tributaria, realizando las variantes potenciales de aprovechamiento de la información recopilada. A partir de la información estadística disponible, aquí se considerarán los siguientes agrupamientos de países:

- **Mercosur + México:** Argentina, Brasil, Paraguay, Uruguay y México<sup>13</sup>.
- **Andinos + Chile:** Chile, Ecuador, Colombia y Perú.
- **Caribe:** Jamaica y Trinidad y Tobago.
- **Centroamérica + Rep. Dom.:** Costa Rica, El Salvador, Guatemala, Nicaragua, Panamá y República Dominicana.
- **Otros:** EE.UU., España, Italia y Marruecos.
- **América Latina y el Caribe:** Argentina, Brasil, Chile, Colombia, Costa Rica, Ecuador, El Salvador, Guatemala, Honduras, Jamaica, México, Nicaragua, Panamá, Paraguay, Perú, República Dominicana, Trinidad y Tobago, y Uruguay.

Por regiones, los resultados en este primer semestre de 2023 son similares a los ya comentados, si bien con algunos matices. América Latina y el Caribe registra una caída media de sus ingresos del -2,9% respecto al primer semestre de 2022, algo menor a la de la media del conjunto de los países de CIAT contemplados en nuestra base de datos.

El agregado Otros, en media, es el que registra una mayor caída media (-6,3%, respecto a 2022), fundamentalmente por los datos negativos de EE.UU. Los grupos Mercosur+México, y Países Andinos+Chile les siguen con descensos del -5,7% y -4%, respectivamente (en estos casos son los resultados negativos de Argentina y Chile los que condicionan las medias); mientras los países del Caribe (-1,6%) y, sobre todo, Centroamérica+República Dominicana (0,0%) son los que mejor comportamiento muestran en este primer semestre de 2023.

13 Aunque por ubicación geográfica podría agruparse con los países centroamericanos, las características macroeconómicas y tributarias de México lo hacen más asimilable a los países del Mercosur, fundamentalmente a Argentina y Brasil.

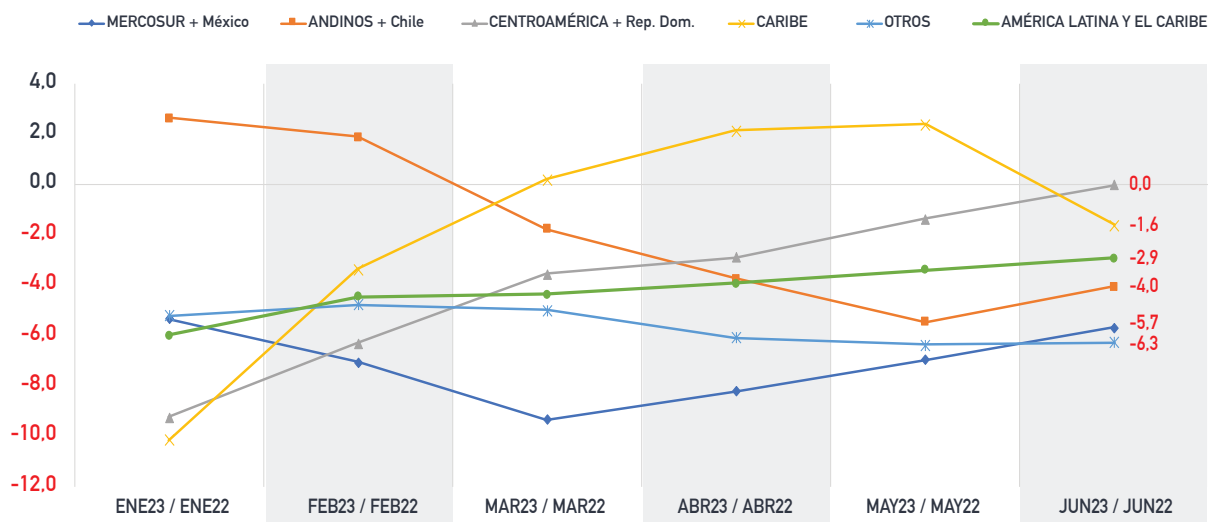


**TABLA 7.** Evolución de la recaudación total acumulada de las administraciones tributarias en 2023 por grupos de países (en porcentajes de variación respecto al mismo mes de 2022; precios constantes; enero a junio)

Regiones o grupos de países	Ene 23/22	Feb 23/22	Mar 23/22	Abr 23/22	May 23/22	Jun 23/22
MERCOSUR + México	-5,3	-7,0	-9,3	-8,2	-7,0	-5,7
ANDINOS + Chile	2,6	1,9	-1,8	-3,7	-5,4	-4,0
CENTROAMÉRICA + Rep. Dom.	-9,2	-6,3	-3,5	-2,9	-1,4	-0,0
CARIBE	-10,1	-3,4	0,2	2,1	2,4	-1,6
OTROS	-5,2	-4,8	-5,0	-6,1	-6,4	-6,3
<b>AMÉRICA LATINA Y EL CARIBE</b>	<b>-6,0</b>	<b>-4,4</b>	<b>-4,4</b>	<b>-3,9</b>	<b>-3,4</b>	<b>-2,9</b>

**Fuente:** Elaboración propia a partir de informaciones oficiales de las administraciones tributarias.

**GRÁFICO 7.** Evolución de la recaudación total acumulada de las administraciones tributarias en 2023 por grupos de países (en porcentajes de variación respecto al mismo mes de 2022; precios constantes; enero a junio)



**Fuente:** Elaboración propia a partir de informaciones oficiales de las administraciones tributarias.

El análisis realizado por regiones o grupos de países puede extenderse a las distintas categorías de impuestos principales identificados en las estructuras tributarias de los países analizados.

En el caso del ISR las cifras medias obtenidas para las variaciones porcentuales de la recaudación acumulada del tributo se ubican en línea con los resultados comentados para la recaudación total de los países (Tabla 8).

América Latina y el Caribe registra una caída media de sus ingresos algo menor a la de la media del conjunto de los países de CIAT, mientras que el agregado Otros registran un mayor retroceso. Los grupos Mercosur+México, y Países Andinos+Chile se mantienen en el terreno negativo; mientras que los países del Caribe y Centroamérica+República Dominicana muestran incrementos de la recaudación en este primer semestre de 2023.

**TABLA 8. Evolución de la recaudación acumulada del ISR en 2023 por grupos de países (en porcentajes de variación respecto al mismo mes de 2022; precios constantes; enero a junio)**

Regiones o grupos de países	Ene 23/22	Feb 23/22	Mar 23/22	Abr 23/22	May 23/22	Jun 23/22
MERCOSUR + México	-1,6	-4,2	-8,0	-9,4	-8,2	-8,1
ANDINOS + Chile	12,5	11,5	4,8	-0,4	-4,2	-2,7
CENTROAMÉRICA + Rep. Dom.	-8,9	-3,3	-1,3	-2,4	-1,9	1,0
CARIBE	-4,1	7,8	9,8	12,4	11,5	4,2
OTROS	-7,7	-7,6	-7,4	-6,7	-7,0	-6,8
<b>AMÉRICA LATINA Y EL CARIBE</b>	<b>-1,4</b>	<b>1,7</b>	<b>0,0</b>	<b>-1,5</b>	<b>-2,0</b>	<b>-1,9</b>

**Fuente:** Elaboración propia a partir de informaciones oficiales de las administraciones tributarias.

En cuanto al IVA, la caída media en ALC (-3,4%) es mayor que la de los países de la categoría Otros (-2,6%), siendo el impuesto que peores cifras registra en la región (excluyendo la categoría de Resto de Ingresos).

De nuevo el grupo de países de Mercosur+México lidera las caídas (-6,8%), seguido del Caribe (-5,1%) y los Países Andinos+Chile (-5%). Solo Centroamérica+República Dominicana se sitúa en positivo (+2%).

**TABLA 9. Evolución de la recaudación acumulada del IVA en 2023 por grupos de países (en porcentajes de variación respecto al mismo mes de 2022; precios constantes; enero a junio)**

Regiones o grupos de países	Ene 23/22	Feb 23/22	Mar 23/22	Abr 23/22	May 23/22	Jun 23/22
MERCOSUR + México	-8,1	-8,4	-9,9	-9,4	-7,8	-6,8
ANDINOS + Chile	-4,0	-4,3	-4,4	-4,9	-4,9	-5,0
CENTROAMÉRICA + Rep. Dom.	-8,3	-6,0	-3,9	-1,7	0,7	2,0
CARIBE	-24,2	-25,3	-21,6	-20,6	-13,4	-5,1
OTROS	5,4	3,9	1,9	-0,4	-1,3	-2,6
<b>AMÉRICA LATINA Y EL CARIBE</b>	<b>-10,5</b>	<b>-10,1</b>	<b>-9,1</b>	<b>-8,2</b>	<b>-5,6</b>	<b>-3,4</b>

**Fuente:** Elaboración propia a partir de informaciones oficiales de las administraciones tributarias.

Tras varios años siendo el más rezagado en la recuperación tras la pandemia, el capítulo de los ISC es el que mejor comportamiento presenta en ALC en este

primer semestre de 2023, con un crecimiento del 10,5%, liderado por Mercosur+México (+18,4%) y los Países Andinos+Chile (+17,7%).

**TABLA 10. Evolución de la recaudación acumulada de los ISC en 2023 por grupos de países (en porcentajes de variación respecto al mismo mes de 2022; precios constantes; enero a junio)**

Regiones o grupos de países	Ene 23/22	Feb 23/22	Mar 23/22	Abr 23/22	May 23/22	Jun 23/22
MERCOSUR + México	-9,4	-14,0	-8,7	-5,4	1,1	18,4
ANDINOS + Chile	12,2	13,1	13,3	15,0	16,8	17,7
CENTROAMÉRICA + Rep. Dom.	-12,4	-8,5	-5,4	-4,7	-0,4	3,4
CARIBE	6,9	3,6	-0,1	1,1	-0,5	-1,9
OTROS	-11,9	-5,1	-5,4	-9,3	-7,6	-6,6
<b>AMÉRICA LATINA Y EL CARIBE</b>	<b>-3,1</b>	<b>-3,4</b>	<b>-1,3</b>	<b>0,5</b>	<b>4,1</b>	<b>10,5</b>

**Fuente:** Elaboración propia a partir de informaciones oficiales de las administraciones tributarias.

Finalmente, la Tabla 11 expone la evolución de las variaciones interanuales de la recaudación acumulada del Resto de Ingresos, en promedio para cada uno de los grupos de países analizados. Todos los grupos o regiones

finalizaron el primer semestre de 2023 con variaciones interanuales negativas al comparar con las cifras del año 2022, con la excepción del Caribe.

**TABLA 11. Evolución de la recaudación acumulada del Resto de Ingresos en 2023 por grupos de países (en porcentajes de variación respecto al mismo mes de 2022; precios constantes; enero a junio)**

Regiones o grupos de países	Ene 23/22	Feb 23/22	Mar 23/22	Abr 23/22	May 23/22	Jun 23/22
MERCOSUR + México	-10,0	-13,6	-16,5	-12,5	-11,9	-11,0
ANDINOS + Chile	4,0	-1,6	-11,8	-9,8	-6,1	-6,1
CENTROAMÉRICA + Rep. Dom.	-4,1	-4,9	-1,8	-2,6	-3,1	-6,6
CARIBE	7,1	4,5	2,6	-0,1	1,3	0,8
OTROS	-1,6	-7,7	-7,3	-7,3	-6,7	-5,2
<b>AMÉRICA LATINA Y EL CARIBE</b>	<b>-2,6</b>	<b>-5,5</b>	<b>-7,5</b>	<b>-6,7</b>	<b>-5,8</b>	<b>-6,9</b>

**Fuente:** Elaboración propia a partir de informaciones oficiales de las administraciones tributarias.

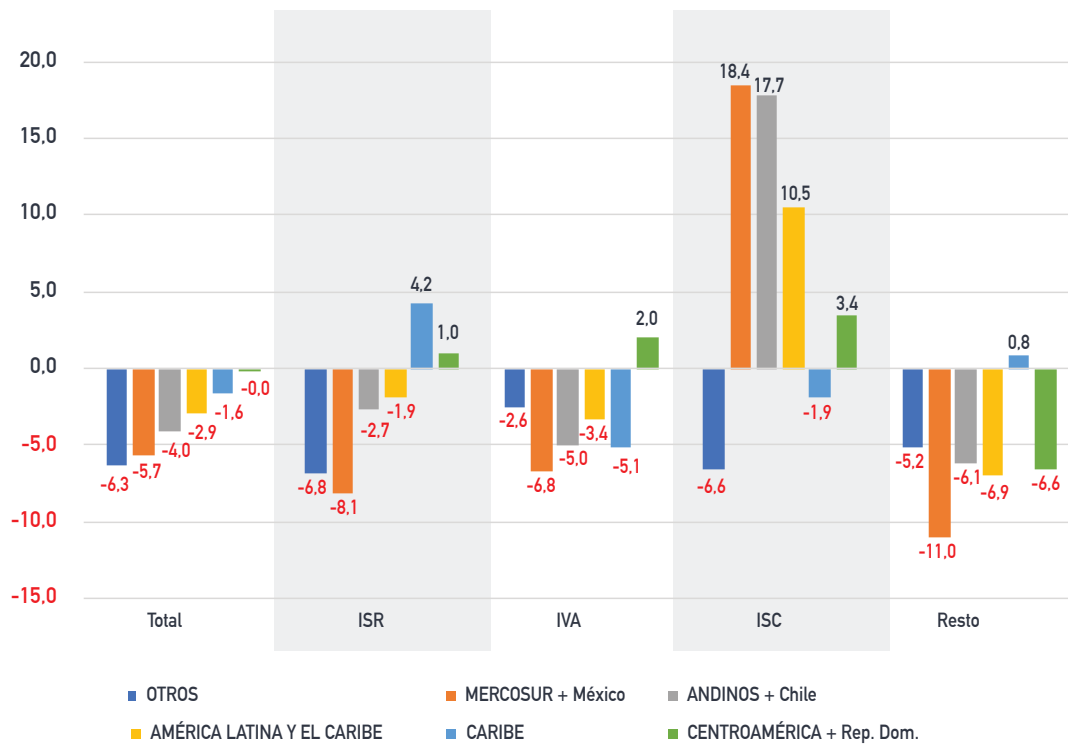
Como resumen final, la Tabla 12 y el Gráfico 8 nos ofrecen la evolución acumulada de la recaudación promedio por regiones y tipos de impuestos a junio de 2023.

**TABLA 12. Evolución de la recaudación acumulada en 2023 por grupos de países y categorías de ingresos (en porcentajes de variación respecto al mismo mes de 2022; precios constantes; junio)**

Regiones o grupos de países	Total	ISR	IVA	ISC	Resto
OTROS	-6,3	-6,8	-2,6	-6,6	-5,2
MERCOSUR + México	-5,7	-8,1	-6,8	18,4	-11,0
ANDINOS + Chile	-4,0	-2,7	-5,0	17,7	-6,1
<b>AMÉRICA LATINA Y EL CARIBE</b>	<b>-2,9</b>	<b>-1,9</b>	<b>-3,4</b>	<b>10,5</b>	<b>-6,9</b>
CARIBE	-1,6	4,2	-5,1	-1,9	0,8
CENTROAMÉRICA + Rep. Dom.	-0,0	1,0	2,0	3,4	-6,6

**Fuente:** Elaboración propia a partir de informaciones oficiales de las administraciones tributarias.

**GRÁFICO 8. Evolución de la recaudación acumulada en 2023 por grupos de países y categorías de ingresos (en porcentajes de variación respecto al mismo mes de 2022; precios constantes; junio)**



**Fuente:** Elaboración propia a partir de informaciones oficiales de las administraciones tributarias.

### 3. COMENTARIOS FINALES

Con los datos actualizados hasta junio de 2023, el seguimiento mensual de la recaudación de las administraciones tributarias iniciado al comienzo de la pandemia desatada en 2020 se ha consolidado como una útil herramienta para monitorear la evolución de los ingresos en la región de América Latina y el Caribe y de países desarrollados de referencia (como EE.UU., España e Italia), diferenciando entre países, subregiones y categorías impositivas. Razón por lo que hemos decidido continuar su elaboración, ahora bajo la denominación de Reporte de Recaudación CIAT (RRC).

Como es habitual, es necesario ser cautelosos al interpretar estos resultados dado que los ritmos de evolución de la recaudación son muy heterogéneos entre regiones y países, añadiéndose a los efectos de la postpandemia la influencia del fenómeno inflacionario que ha vuelto a constituir una preocupación para la política macroeconómica de los países.

## ANEXO: BASE DE DATOS RRC-CIAT (EN LÍNEA)

Como complemento fundamental de este Reporte, se ha construido una Base de Datos de Recaudación Mensual a partir de información oficial de las distintas administraciones tributarias de un amplio conjunto de países miembros del CIAT. Las series de ingresos tributarios obtenidas fueron oportunamente procesadas y deflactadas utilizando índices de precios minoristas

disponibles en los Institutos de Estadística nacionales de cada país. En la página web del CIAT (<https://www.ciat.org/recaudacion/>) "Base de datos recaudación mensual (Anexo)" se ofrece información adicional detallada de la evolución mensual y acumulada -en valores constantes y corrientes- de la recaudación total y por tributo principal de todas las administraciones tributarias consideradas.





# Serie Documentos de Trabajo



**CIAT**

**Secretaría Ejecutiva del CIAT**

Apartado: 0834-02129, Panamá, República de Panamá

Teléfono: (507) 3072428

Fax: (507) 2644926

Correo electrónico: [ciat@ciat.org](mailto:ciat@ciat.org)

Sitio Web: [www.ciat.org](http://www.ciat.org)