


Reporte de Recaudación COVID-19 (RRC) Año 2022



JULIO 2023

Santiago Díaz de Sarralde Miguez,
Julio López y Gaspar Maldonado

A large, light gray, stylized graphic of a hand with fingers spread, positioned diagonally across the page. The hand is composed of several rounded, overlapping shapes that form the fingers and palm, creating a sense of depth and movement.

Reporte de Recaudación COVID-19 (RRC) Año 2022

**Santiago Díaz de Sarralde Miguez,
Julio López y Gaspar Maldonado**

Julio 2023

Reporte de Recaudación COVID-19 (RRC) Año 2022

ISBN: 978-9962-722-10-0

© 2023 Centro Interamericano de Administraciones Tributarias - CIAT

Diagramación: Coordinación de Comunicación y Publicaciones del CIAT

Propiedad Intelectual

El Centro Interamericano de Administraciones Tributarias -CIAT, autoriza la reproducción total o parcial de esta obra por cualquier medio o procedimiento, conocido o por conocer, siempre que se cite adecuadamente la fuente y los titulares del Copyright. www.ciat.org

Citar como: Díaz de Sarralde, S., López, J., Maldonado, G. (2023). *Reporte de Recaudación COVID-19 (RRC). Año 2022*. CIAT, julio 2023.

Agradecimientos	4
Resumen Ejecutivo	5
Introducción metodológica	7
1. Evolución de la recaudación durante el año 2022	9
1.1 Evolución de la recaudación global (Total)	9
1.2 Evolución de la recaudación de los Impuestos sobre la Renta (ISR)	14
1.3 Evolución de la recaudación del Impuesto al Valor Agregado (IVA)	18
1.4 Evolución de la recaudación de los Impuestos Selectivos sobre el Consumo (ISC)	23
1.5 Evolución de la recaudación del resto de los ingresos tributarios (Resto)	27
2. Panorama por regiones o grupos de países	31
3. Comentarios Finales: hacia el nuevo Reporte de Recaudación CIAT (RRC)	39
Anexo: Base de Datos RRC-CIAT (en línea)	40

AGRADECIMIENTOS

Los autores agradecen, a todas las administraciones tributarias y a sus profesionales, la colaboración brindada en la tarea de recopilación de la información analizada de estos informes. También agradecemos de forma especial la labor realizada por Dalmiro Morán en ediciones anteriores de este Reporte.

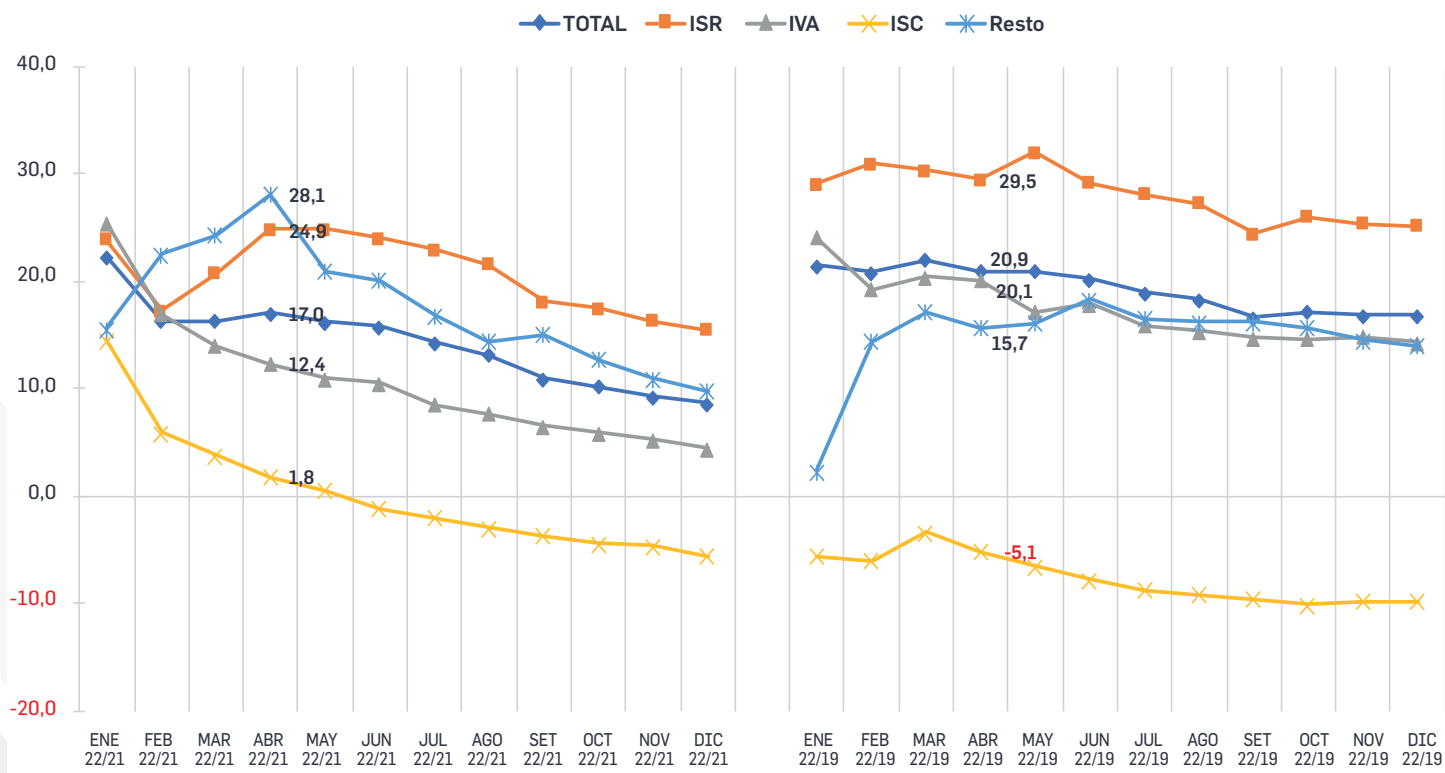
RESUMEN EJECUTIVO

- Tras la dramática caída de la recaudación en 2020 respecto a 2019 (-8,8% de media en los países miembros de CIAT considerados en la base de datos) y el rebote registrado en 2021 (un espectacular +17,4% respecto a 2020 -fruto en parte del efecto estadístico de comparación con 2020-, y un más matizado + 6,7% respecto a 2019), **en 2022 se ha consolidado la recuperación de los ingresos tributarios respecto al escenario prepandemia, con un crecimiento promedio en valores constantes del 8,6% respecto a ese mismo período del año precedente, 2021, y del 16,8% respecto a 2019, liderada por los impuestos sobre la renta** (ISR: +15,5% en relación con 2021; +25,2% respecto a 2019) y, **en segundo lugar, el IVA** (+4,4% respecto a 2021; +14,4% en relación con 2019), **mientras que el conjunto de los impuestos selectivos sobre el consumo siguen en terreno negativo** (ISC: -5,6% respecto a 2021; -9,8% respecto a 2019). Al mismo tiempo, se constata una **desaceleración de la recaudación a lo largo del año**, que da muestra del impacto de los nuevos factores de crisis surgidos en 2022.
- **Por regiones, los resultados en 2022 son similares, aunque con algunas diferencias. América Latina y el Caribe registra una mejora real de 9,3% respecto a 2021 y del 19,7% en relación con 2019.** Los países andinos siguen siendo, en media, los de mayor recuperación (+12,6% y +23,1%, respecto a 2021 y 2019, respectivamente).
- **Por países, la heterogeneidad continúa siendo muy elevada.** Si se compara con 2021, **la recuperación de la recaudación total acumulada en términos reales resulta prácticamente unánime**, aunque en un amplio rango de tasas de variación desde el +26,8% en Panamá hasta el -0,8% en México. Asimismo, se puede observar la **clara atenuación de los ritmos de crecimiento entre el primer y el segundo semestre**. Comparando con el mismo período de 2019, se confirma la recuperación generalizada, en un rango de valores comprendido entre un máximo de +33,8% para Chile y un mínimo de +1,1 % para México.
- Los **Reportes de Recaudación COVID-19 (RRC)** han recopilado desde el comienzo de la pandemia la información disponible respecto a la evolución de la **recaudación global de las administraciones tributarias** y sus principales componentes (impuestos sobre la renta, IVA, impuestos selectivos y el resto de los ingresos tributarios). Desde CIAT consideramos que las estadísticas tributarias mensuales seguirán siendo muy necesarias, por lo que, una vez constatada la recuperación respecto al escenario prepandemia, continuaremos su elaboración, ahora bajo la denominación de **Reporte de Recaudación CIAT (RRC)**, centrándonos en la variación anual de los ingresos (sin necesidad ya de referirnos al escenario base prepandemia de 2019), tanto en términos corrientes como constantes.

- En la página web del CIAT (<https://www.ciat.org/recaudacion/>, "Base de datos recaudación mensual (Anexo)") se ofrece información adicional detallada

de la evolución mensual y acumulada -en valores constantes y corrientes- de todos los países miembros del CIAT analizados.

Gráfico 0. Evolución de la recaudación total acumulada de las administraciones tributarias por tipo de impuestos (en porcentajes de variación respecto al mismo mes del año 2021 -izquierda- y 2019 -derecha-; promedios simples; precios constantes; enero a diciembre de 2022)



Fuente: Elaboración propia a partir de informaciones oficiales de las administraciones tributarias.

INTRODUCCIÓN METODOLÓGICA

La crisis derivada de la pandemia por COVID-19 creó una situación sin precedentes en la historia que hizo más necesaria que nunca la recopilación de información cuantitativa para lograr el conocimiento de los estados de situación relativa y facilitar el diseño de las respuestas de política para contener y mitigar los efectos más negativos de esta crisis.

Los Reportes de Recaudación COVID-19 (RRC) elaborados por CIAT han colaborado en esta tarea a través de la elaboración simultánea de una base de datos estadísticos de alcance internacional, la cual permite llevar a cabo un monitoreo de la evolución mensual de la recaudación tributaria y su correspondiente análisis para un período determinado, en este caso abarcando los doce meses del año calendario 2022.

La información recopilada procede de las administraciones tributarias de los países miembros de CIAT, en la mayor parte de las ocasiones publicada en forma de boletines mensuales o trimestrales¹, y debe ser interpretada por sus ventajas en términos de cercanía temporal pero también con sus particularidades dada su procedencia

y el contexto en el que se enmarca (las diferentes responsabilidades entre instituciones -impuestos internos, aduaneros, seguridad social²-; los diferentes calendarios de recaudación mensual y de contabilización; los efectos de los aplazamientos concedidos a los contribuyentes³; los tiempos y formatos de publicación; etc.). A su vez, en algunos casos en donde la información está disponible, las cifras son complementadas con información proveniente de otras instituciones públicas que permitan incorporar, por ejemplo, el desempeño de los recursos tributarios subnacionales dada su crucial relevancia en determinados países.

Los RRC reúnen en forma sintética la principal información disponible hasta su publicación⁴, incluyendo cuadros resumen de la evolución de la recaudación global de las administraciones y sus principales componentes (impuestos sobre la renta, IVA, selectivos y el resto de los impuestos aplicados) con sus variaciones mensuales respecto al mismo mes del año precedente y de forma acumulada a lo largo del año. En general, excepto cuando no se dispone de la información oficial necesaria, las cifras se presentan en valores constantes

-
- 1 En todo caso la información contenida en estos informes no debe considerarse oficial, debiendo remitirse a tales efectos a las fuentes correspondientes. Cualquier error contenido en el procesamiento de estos datos es exclusiva responsabilidad de los autores del Reporte.
 - 2 Al respecto puede consultarse: [Díaz de Sarralde, S. \(2019\) "Panorama de las administraciones tributarias: estructura, ingresos, recursos y personal: funcionamiento y digitalización. ISORA \(International Survey on Revenue Administration\)". CIAT.](#)
 - 3 Sobre este particular, véase: [CIAT, OCDE, IOTA \(2020\) "Tax Administration Responses to COVID-19: Measures Taken to Support Taxpayers".](#)
 - 4 Las actualizaciones del RRC son publicadas en la serie de Libros y Documentos de Trabajo de CIAT. Véase: <https://www.ciat.org/reporte-de-recaudacion-covid-19-ciat/>.

para evitar las distorsiones derivadas de la evolución de los precios. Dado el carácter dinámico del proceso de obtención y procesamiento de información estadística de distintas fuentes, a lo largo de las sucesivas ediciones de este Reporte se han ido incorporando diversos países miembros del CIAT (alcanzado un número de 23 casos), lo que ha provisto de una considerable robustez a las tendencias generales identificadas con base en los promedios calculados.

A continuación, se abordará resumidamente la evolución de la recaudación por tributos. Asimismo, se presentará un análisis por regiones o grupos de países con el objetivo

de profundizar tanto en los aspectos en común, así como en las diferencias más notorias entre los distintos países para los cuales se cuenta con información estadística.

Adicionalmente a la información aquí presentada, se pondrá a disposición del público interesado la base completa de información en formato Excel (Base de Datos RRC), con un amplio detalle por figuras impositivas, en valores constantes y corrientes, detallando la estructura de la recaudación mensual⁵.

5 Véase el enlace: <https://www.ciat.org/recaudacion/>, "Reporte de Recaudación Covid-19 CIAT (Anexo)".

1. EVOLUCIÓN MENSUAL DE LA RECAUDACIÓN DURANTE EL AÑO 2022

En esta primera sección del Reporte se analiza la evolución de la recaudación global de las administraciones tributarias, en general, en términos constantes (deflactando mediante la evolución de los índices de precios al consumidor de cada país) y su desagregación en impuestos sobre la renta (ISR), el impuesto al valor agregado (IVA), los impuestos selectivos al consumo (ISC) y un conjunto que engloba el resto de los recursos tributarios.

Esta nueva edición del RRC contiene información disponible para el año calendario 2022, lo que permite identificar tendencias generales para un período anual y, al mismo tiempo, verificar la recuperación de los niveles de recaudación tributaria respecto de los registrados en los inicios de la pandemia de COVID-19.

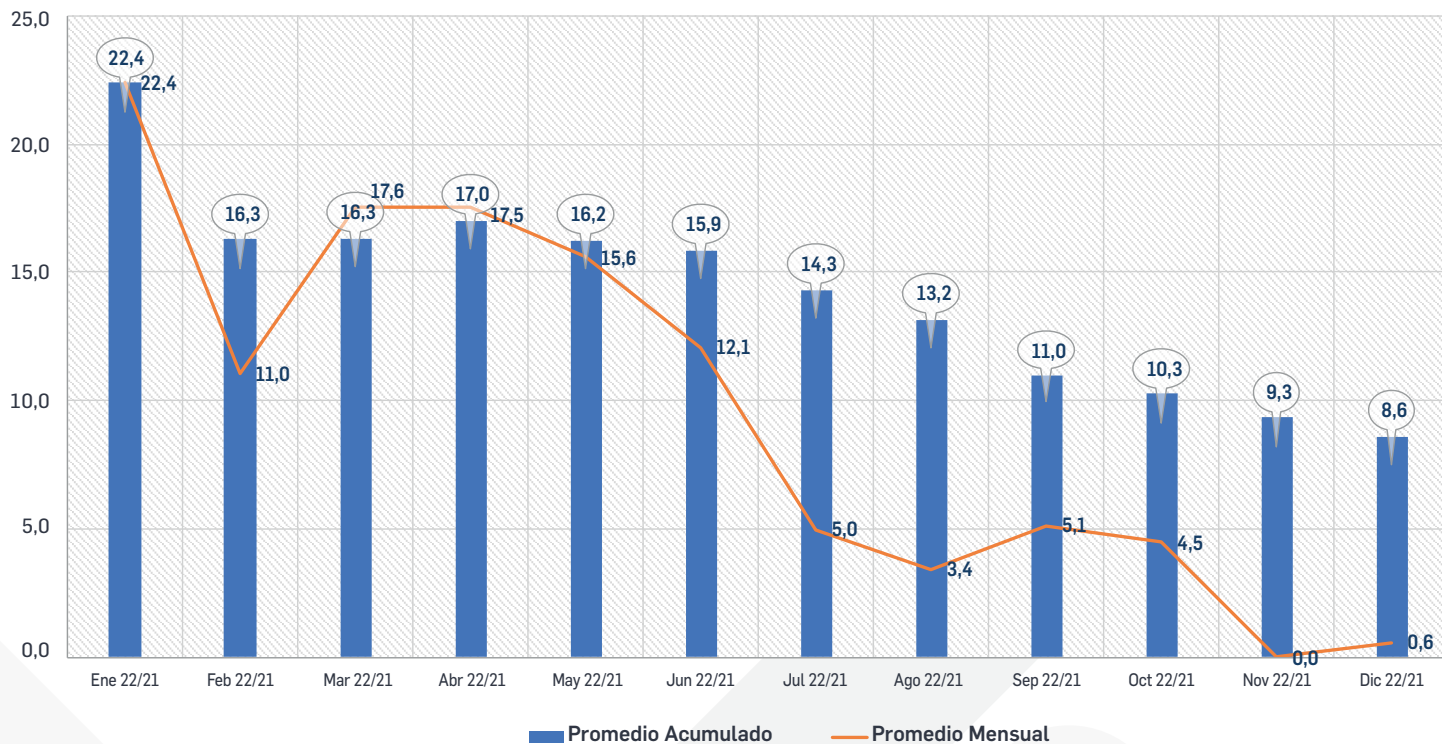
Tras la dramática caída de la recaudación en 2020 respecto a 2019 (-8,8% de media en los países miembros de CIAT considerados en la base de datos) y el rebote registrado en 2021 (un espectacular +17,4% respecto a 2020 -fruto en parte del efecto estadístico de comparación con 2020-, y un más matizado + 6,7% respecto a 2019), el año 2022 refleja la consolidación de la recuperación (+ 8,6% respecto a 2021 y +16,8% respecto a 2019).

1.1. Evolución de la recaudación global (Total)

La recaudación global interanual para los veintidós países de los que se dispone de datos muestra la consolidación de la recuperación en 2022, tanto en la comparación interanual con 2021 como con 2019. Una vez superada la comparación con el año 2020, el más irregular y lastrado por las peores consecuencias de la pandemia, tanto las tasas de variación mensuales como las acumuladas muestran una mayor estabilidad, si bien con una paulatina y continua desaceleración de las tasas de crecimiento, causada, entre otras causas, por el aumento del ritmo de crecimiento registrado en 2021 a lo largo del año y por las oscilaciones de los precios internacionales y la actividad económica durante 2022 fruto de la inestabilidad introducida por la guerra entre Rusia y Ucrania.

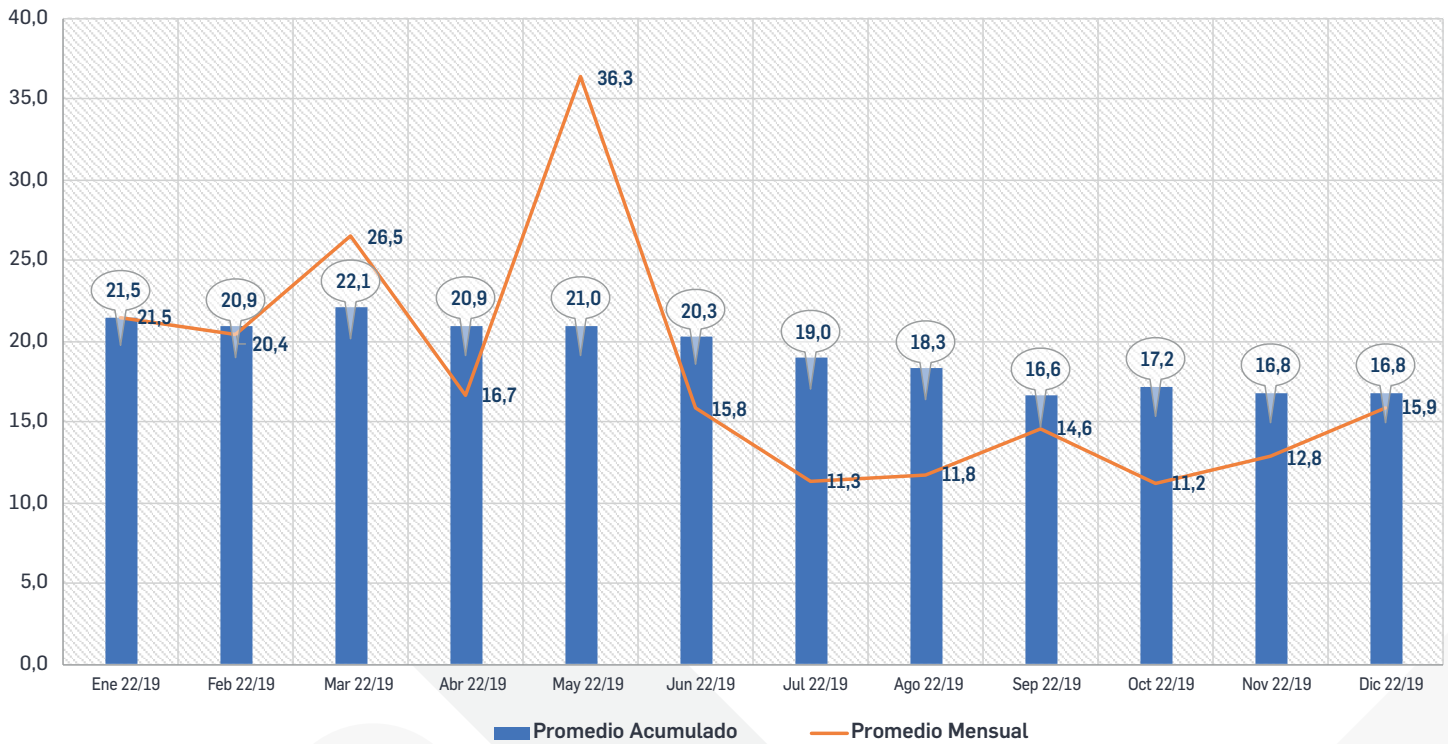
En el primer semestre de 2022, se registra un crecimiento promedio en valores constantes del 15,9% respecto a ese mismo período del año precedente, 2021 -Gráfico 1a-, y del 20,3% respecto a 2019 -Gráfico 1b-, mientras que a final de año estas tasas de crecimiento se situaron en el 8,6% (con tasas de variación mensuales -no acumuladas- respecto a 2021 claramente decrecientes) y el 16,8%, respectivamente.

Gráfico 1a. Evolución de la recaudación total de las administraciones tributarias en 2022 en porcentajes de variación *respecto al mismo mes del año 2021* (promedios simples; precios constantes; enero a diciembre)



Fuente: Elaboración propia a partir de informaciones oficiales de las administraciones tributarias.

Gráfico 1b. Evolución de la recaudación total de las administraciones tributarias en 2022 en porcentajes de variación *respecto al mismo mes del año 2019* (promedios simples; precios constantes; enero a diciembre)



Fuente: Elaboración propia a partir de informaciones oficiales de las administraciones tributarias.

La información actualizada a nivel individual para 2022 permite comprobar la heterogeneidad y los distintos ritmos de recuperación de la recaudación total en los países analizados.

Si se compara con 2021 (Tabla 1), la recuperación de la recaudación total acumulada en términos reales resulta prácticamente unánime, aunque en un amplio rango de tasas de variación desde el +26,8% en Panamá

hasta el -0,8% en México (que constituye la única excepción al resultado global comentado). Asimismo, se puede observar la clara atenuación de los ritmos de crecimiento entre el primer y el segundo semestre. Comparando con el mismo período de 2019 (Tabla 2), se confirma la recuperación generalizada, en un rango de valores comprendido entre un máximo de +33,8% para Chile y un mínimo de +1,1 % para México.

Tabla 1. Evolución de la recaudación total acumulada de las administraciones tributarias en 2022 (en porcentajes de variación *respecto al mismo mes del año 2021*; precios constantes; enero a diciembre)

Países	Ene 22/21	Feb 22/21	Mar 22/21	Abr 22/21	May 22/21	Jun 22/21	Jul 22/21	Ago 22/21	Sept 22/21	Oct 22/21	Nov 22/21	Dic 22/21
Argentina	52,4	57,3	58,9	45,2	38,4	33,6	29,9	25,5	24,6	22,3	20,1	18,3
Bolivia	n.d.	n.d.	n.d.	n.d.	n.d.	n.d.	n.d.	n.d.	n.d.	n.d.	n.d.	n.d.
Brasil	10,7	7,0	6,9	7,1	6,8	7,7	7,0	6,4	5,7	5,4	4,7	4,4
Chile	24,2	22,2	21,7	31,6	38,8	33,9	31,8	27,5	22,2	17,0	14,1	10,3
Colombia	17,2	20,0	19,7	24,4	23,0	23,3	25,3	25,4	23,8	23,1	21,1	19,2
Costa Rica	15,8	17,6	13,3	8,2	4,8	5,4	7,2	7,2	7,2	6,5	6,0	4,6
Ecuador	16,4	12,4	15,1	24,7	23,7	22,0	20,0	19,4	18,1	17,0	16,0	15,1
El Salvador	19,1	17,4	17,4	9,3	13,6	11,4	9,5	9,1	8,1	7,2	6,1	5,3
España	22,6	13,3	11,6	9,4	10,2	9,2	8,3	9,0	8,3	7,5	6,8	5,6
EE.UU.	12,5	10,8	10,1	33,3	19,1	14,2	12,2	11,5	9,6	9,2	7,4	5,2
Guatemala	9,5	8,6	11,7	12,3	12,1	12,2	11,2	10,9	10,7	9,2	8,8	6,3
Honduras	n.d.	n.d.	n.d.	n.d.	n.d.	n.d.	n.d.	n.d.	n.d.	n.d.	n.d.	n.d.
Italia	3,8	9,5	7,6	6,1	6,1	5,5	6,8	7,4	5,2	3,9	2,8	1,4
Jamaica	6,1	8,0	11,8	10,5	12,7	12,1	11,7	13,4	13,5	13,8	13,4	12,8
Marruecos	5,6	6,0	20,8	17,9	15,6	15,9	14,9	13,8	12,8	12,5	11,9	10,8
México	-0,2	-0,7	2,0	4,6	3,4	2,8	1,2	-0,2	-0,3	-0,4	0,2	-0,8
Nicaragua	17,3	15,0	14,0	11,2	11,3	10,6	9,7	9,4	8,9	8,8	8,1	7,5
Panamá	134,4	66,0	31,2	28,8	20,5	23,1	21,6	18,5	20,2	23,8	22,7	26,8
Paraguay	-3,3	-6,1	-2,2	4,7	7,7	6,5	6,3	5,1	5,3	4,9	4,8	4,8
Perú	14,0	11,2	19,1	21,9	20,7	17,8	14,9	11,2	10,3	9,8	7,9	5,7
República Dominicana	14,7	10,0	11,0	5,5	7,7	8,2	5,2	4,6	5,2	4,1	2,7	2,7
Trinidad y Tobago	67,2	23,0	30,8	33,0	36,6	49,2	38,6	33,9	4,1	3,7	4,3	9,7
Uruguay	9,7	13,5	10,2	8,1	8,6	8,4	7,6	7,7	7,1	6,5	5,9	5,4
Promedio Acumulado	22,4	16,3	16,3	17,0	16,2	15,9	14,3	13,2	11,0	10,3	9,3	8,6

Fuente: Elaboración propia a partir de informaciones oficiales de las administraciones tributarias. "n.d." = no disponible.

Tabla 2. Evolución de la recaudación total acumulada de las administraciones tributarias en 2022 (en porcentajes de variación *respecto al mismo mes del año 2019*; precios constantes; enero a diciembre)

Países	Ene 22/19	Feb 22/19	Mar 22/19	Abr 22/19	May 22/19	Jun 22/19	Jul 22/19	Ago 22/19	Sept 22/19	Oct 22/19	Nov 22/19	Dic 22/19
Argentina	51,0	57,5	63,4	50,06	39,44	33,10	28,59	24,75	25,21	23,81	22,07	21,56
Bolivia	n.d.	n.d.	n.d.	n.d.	n.d.	n.d.	n.d.	n.d.	n.d.	n.d.	n.d.	n.d.
Brasil	17,4	12,0	14,6	13,84	14,50	15,51	15,53	15,32	15,38	15,44	14,70	14,26
Chile	34,4	27,7	28,1	32,36	52,36	46,93	44,66	42,03	39,67	37,25	36,55	33,76
Colombia	19,3	20,5	22,5	25,27	23,40	21,57	23,92	25,14	23,97	24,27	24,21	24,26
Costa Rica	12,6	21,0	31,2	24,00	20,97	20,88	23,75	23,07	21,92	19,60	19,15	16,06
Ecuador	13,7	9,4	17,1	11,54	11,80	12,26	11,03	10,63	11,63	11,72	12,03	13,14
El Salvador	25,8	27,0	30,2	21,18	26,36	25,51	23,79	23,44	22,64	21,75	21,53	21,36
España	30,2	15,4	15,8	22,20	12,56	11,44	9,92	10,04	9,53	9,65	8,73	7,68
EE.UU.	22,5	33,0	29,5	34,97	36,79	33,63	28,75	27,44	25,42	24,31	22,36	21,88
Guatemala	17,7	18,9	24,0	26,40	25,10	25,49	25,78	25,08	24,88	24,07	23,53	23,06
Honduras	n.d.	n.d.	n.d.	n.d.	n.d.	n.d.	n.d.	n.d.	n.d.	n.d.	n.d.	n.d.
Italia	9,5	12,8	11,2	9,73	8,96	7,61	9,15	10,52	10,29	7,01	5,66	3,70
Jamaica	-3,8	-4,0	4,7	2,78	2,77	1,36	1,80	2,71	1,83	2,14	2,45	2,38
Marruecos	30,4	30,6	37,5	35,08	33,60	36,23	34,49	34,65	34,24	33,52	33,80	31,87
México	4,2	-0,5	13,2	7,39	5,86	4,19	2,71	1,99	1,33	0,66	0,99	1,14
Nicaragua	62,6	91,5	38,6	35,84	33,97	28,85	27,92	28,00	28,11	27,80	27,74	26,88
Panamá	-3,7	-6,9	2,4	0,95	-0,63	-4,10	-3,54	-3,95	-3,49	0,07	-0,16	2,90
Paraguay	7,8	2,8	3,8	12,31	18,19	14,81	13,73	12,11	11,64	9,48	9,20	9,62
Perú	13,9	14,7	27,9	31,03	28,95	26,80	25,19	25,21	24,41	23,63	22,40	21,25
República Dominicana	11,4	14,4	15,2	13,59	16,63	17,90	16,90	16,92	17,95	16,82	16,85	16,42
Trinidad y Tobago	69,3	35,8	23,2	19,83	20,57	37,16	25,69	19,85	-6,69	19,30	20,00	30,50
Uruguay	4,6	5,3	9,3	9,53	7,86	8,74	8,70	9,17	9,24	8,99	9,52	9,74
Promedio	21,5	20,9	22,1	20,9	21,0	20,3	19,0	18,3	16,6	17,2	16,8	16,8

Fuente: Elaboración propia a partir de informaciones oficiales de las administraciones tributarias. "n.d." = no disponible.

Como se podrá observar seguidamente, las variaciones interanuales de la recaudación en 2022, ya sea que se midan respecto de 2021 o bien de 2019, evolucionaron también de forma desigual en los distintos impuestos lo que, dadas las diferentes estructuras tributarias y la singular distribución temporal de sus ingresos a lo

largo del año⁶, ofrece una información más detallada no sólo de los impactos de la crisis por la pandemia de COVID-19 sobre la recaudación tributaria de los países sino también de los distintos ritmos de recuperación respecto a los niveles pre-pandemia.

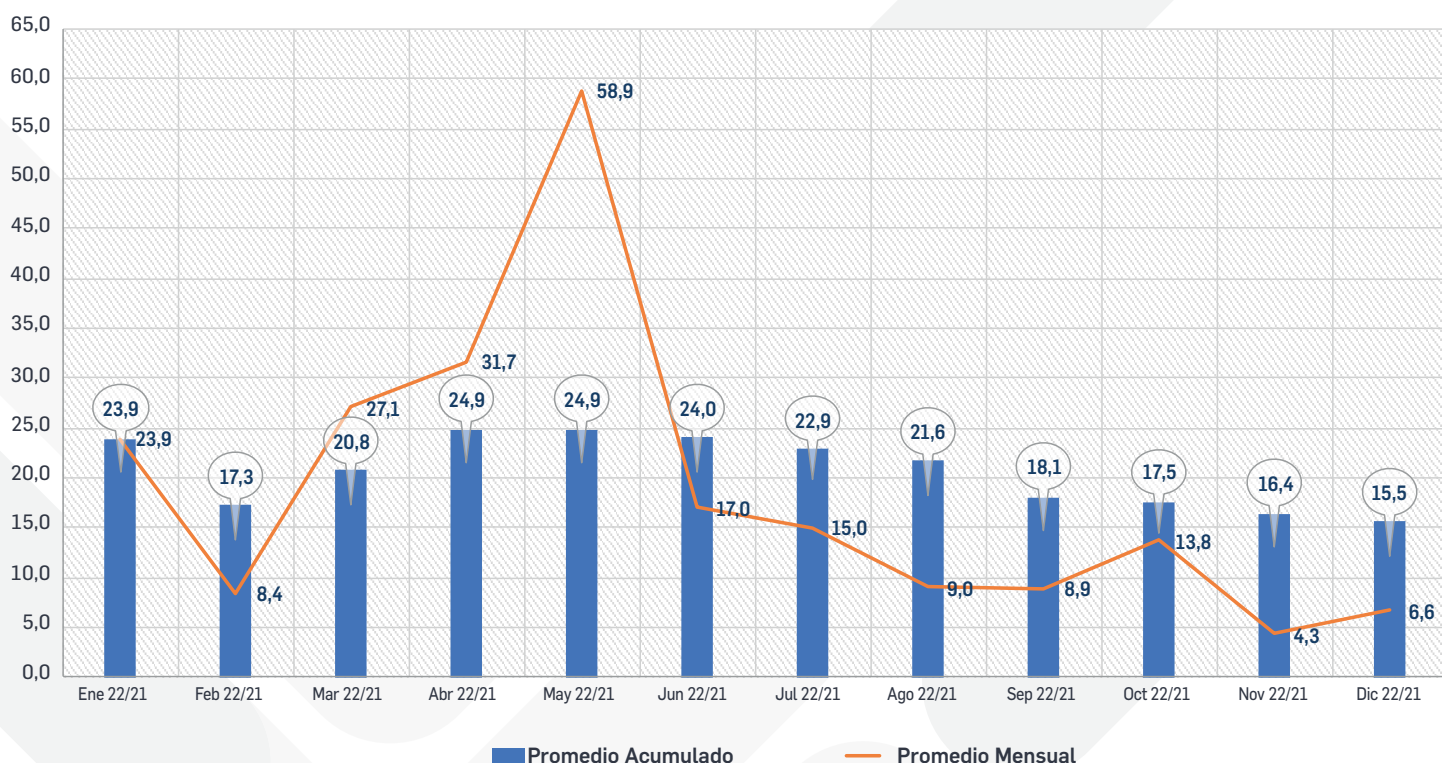
6 La "Base de Datos RRC" incluye el detalle de la composición mensual de la recaudación total por figuras tributarias y los patrones de distribución temporal de la recaudación para cada uno de los países en 2019 (<https://www.ciat.org/recaudacion/>).

1.2. Evolución de la recaudación de los Impuestos sobre la Renta (ISR)

La imposición sobre la renta, considerando conjuntamente el aporte de personas físicas y personas jurídicas⁷, registró, en promedio, incrementos de la recaudación en 2022 tanto cuando se compara con las cifras del año 2021 como con las del 2019, siendo la figura tributaria que lidera el crecimiento en casi todos los meses y alcanzando alzas acumuladas del 15,5% y del 25,2%, respectivamente⁸.

Las variaciones mensuales han registrado irregularidades, como las producidas sobre todo en mayo como consecuencia de las tasas atípicas registradas en Chile⁹, Ecuador o Trinidad y Tobago. Especialmente en el caso de este tributo se debe tener en cuenta que el calendario de recaudación es muy diferente según el país y período considerado.

Gráfico 2a. Evolución de la recaudación de los Impuestos sobre la Renta (ISR) en 2022 (en porcentajes de variación respecto al mismo mes del año 2021; promedios simples; precios constantes; enero a diciembre)



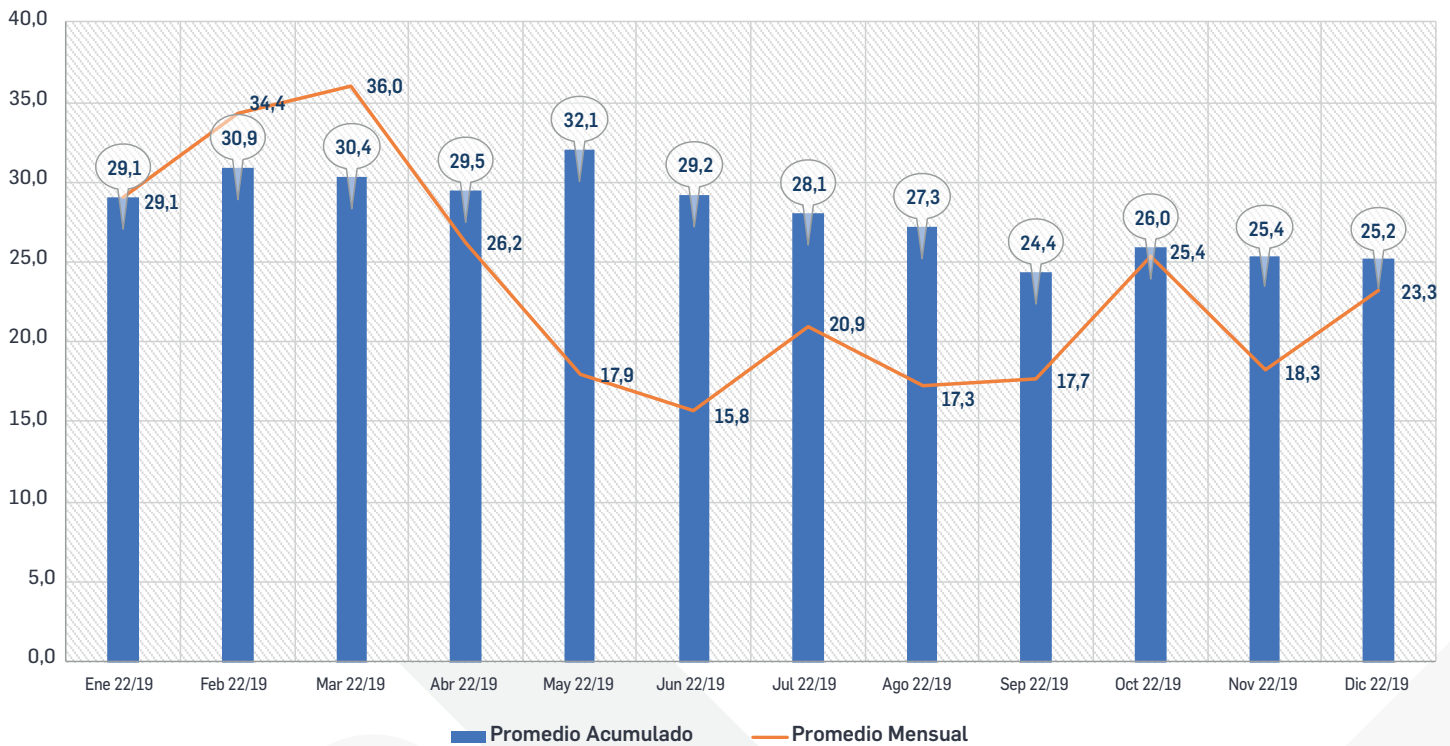
Fuente: Elaboración propia a partir de informaciones oficiales de las administraciones tributarias.

7 En estos Reportes se ha optado por la agregación de impuestos sobre la renta de personas y sociedades dada la dificultad de separación de fuentes en muchos de los casos. La información por países permitirá un análisis más detallado cuando exista información disponible. En el trabajo de [Morán, D. y Rojas A. \(2019\) "La presión fiscal equivalente en América Latina y el Caribe: Un análisis de los hechos estilizados durante la última década", Documentos de Trabajo de CIAT 5-2019"](#) puede consultarse la posibilidad de desagregación entre renta personal y empresarial en los distintos países.

8 En 2021 fue el IVA el que encabezó la recuperación.

9 Por ejemplo, los datos de Chile en mayo son los principales causantes de la principal irregularidad, con una tasa de variación del 773% respecto a 2021 y del -311% respecto a 2019 (año en el que la recaudación mensual fue negativa, lo que resulta imprescindible para interpretar correctamente el signo de la tasa de variación).

Gráfico 2b. Evolución de la recaudación de los Impuestos sobre la Renta (ISR) en 2022 (en porcentajes de variación *respecto al mismo mes del año 2019*; promedios simples; precios constantes; enero a diciembre)



Fuente: Elaboración propia a partir de informaciones oficiales de las administraciones tributarias.

Tal como se observa para la recaudación global, las tendencias generales son producto de variaciones interanuales particulares dispares entre los países analizados.

En el caso del ISR, tomando el año 2021 como referencia (Tabla 3), la gran mayoría de los países evidencian un claro crecimiento de la recaudación, si bien con evidentes diferencias, alcanzando máximos acumulados a final de año del +37,9% en Trinidad y

Tobago y +36,4% en Panamá, frente a mínimos del +2,2 % en Italia y -3,4% en República Dominicana, el único país que terminan el año en negativo.

Respecto al año pre-pandemia, 2019 (Tabla 4), todos los países acaban el semestre en positivo, variando entre los valores máximos de Chile (+58,1%) y Trinidad y Tobago (+58,9%) y los mínimos de Uruguay (+7,2%) e Italia (+1,2%).

Tabla 3. Evolución de la recaudación acumulada del ISR en 2022 (en porcentajes de variación *respecto al mismo mes del año 2021*; precios constantes; enero a diciembre)

Países	Ene 22/21	Feb 22/21	Mar 22/21	Abr 22/21	May 22/21	Jun 22/21	Jul 22/21	Ago 22/21	Sept 22/21	Oct 22/21	Nov 22/21	Dic 22/21
Argentina	59,5	62,5	63,0	67,5	57,1	51,3	48,1	41,3	38,3	36,6	34,9	32,7
Bolivia	n.d.	n.d.	n.d.	n.d.	n.d.	n.d.	n.d.	n.d.	n.d.	n.d.	n.d.	n.d.
Brasil	15,4	11,9	13,6	13,9	12,0	15,5	15,2	15,8	15,4	15,7	15,6	15,7
Chile	48,9	37,0	42,2	50,9	73,9	68,4	67,6	61,2	48,5	42,2	35,9	29,1
Colombia	16,0	13,6	15,4	26,4	25,1	24,0	27,4	27,1	26,2	24,9	22,8	20,6
Costa Rica	9,8	13,1	11,4	9,9	10,5	10,3	10,4	9,8	10,3	9,9	9,8	8,9
Ecuador	3,0	1,6	8,7	30,2	28,4	25,3	23,1	21,3	19,9	19,4	18,8	19,4
El Salvador	24,5	21,4	27,3	16,0	25,8	23,8	22,0	20,9	20,0	19,4	18,5	16,8
España	20,1	16,0	12,8	9,2	9,8	10,2	10,2	10,7	9,9	9,0	8,5	7,5
EE.UU.	13,6	12,4	11,6	53,6	28,0	16,1	14,4	13,8	12,1	12,0	10,1	6,9
Guatemala	11,9	9,7	19,2	19,2	17,6	17,5	15,4	14,4	13,5	10,9	10,8	3,3
Honduras	n.d.	n.d.	n.d.	n.d.	n.d.	n.d.	n.d.	n.d.	n.d.	n.d.	n.d.	n.d.
Italia	1,7	1,2	1,2	0,1	-1,2	-1,2	4,2	7,3	3,8	2,8	2,0	2,2
Jamaica	13,1	7,8	7,1	5,5	6,0	6,7	7,1	8,0	10,0	10,3	10,4	11,8
Marruecos	-1,0	-1,1	35,8	29,9	25,6	23,3	19,9	19,2	17,2	17,2	17,1	16,9
México	10,5	10,5	13,7	17,9	15,8	16,4	15,6	15,1	14,8	14,6	14,3	11,3
Nicaragua	27,5	25,6	24,8	22,3	22,7	19,7	18,7	17,1	16,3	16,2	14,2	13,2
Panamá	95,3	53,5	16,9	18,7	13,1	21,5	22,1	19,6	23,7	32,2	30,4	36,4
Paraguay	-8,1	-15,1	-1,9	15,5	19,9	18,2	18,8	17,8	17,3	16,2	15,2	15,3
Perú	14,7	11,8	37,0	43,3	41,3	37,5	31,9	28,9	26,3	24,5	22,1	18,1
República Dominicana	5,0	-8,4	-3,7	-9,3	-2,7	-1,7	-5,7	-6,9	-4,7	-4,1	-4,9	-3,4
Trinidad y Tobago	117,3	64,4	74,0	76,6	86,0	93,7	88,1	85,3	34,5	31,6	31,8	37,9
Uruguay	3,6	13,3	6,6	6,0	7,1	7,4	6,7	6,7	6,9	6,5	5,9	5,4
Promedio	23,9	17,3	20,8	24,9	24,9	24,0	22,9	21,6	18,1	17,5	16,4	15,5

Fuente: Elaboración propia a partir de informaciones oficiales de las administraciones tributarias. "n.d." = no disponible.

Tabla 4. Evolución de la recaudación acumulada del ISR en 2022 (en porcentajes de variación *respecto al mismo mes del año 2019*; precios constantes; enero a diciembre)

Países	Ene 22/19	Feb 22/19	Mar 22/19	Abr 22/19	May 22/19	Jun 22/19	Jul 22/19	Ago 22/19	Sept 22/19	Oct 22/19	Nov 22/19	Dic 22/19
Argentina	58,0	61,8	67,0	68,1	47,1	35,1	31,2	28,3	28,9	31,3	32,6	33,0
Bolivia	n.d.	n.d.	n.d.	n.d.	n.d.	n.d.	n.d.	n.d.	n.d.	n.d.	n.d.	n.d.
Brasil	32,1	23,5	29,0	25,6	29,8	33,3	32,9	32,9	33,5	35,1	33,8	34,0
Chile	47,2	36,3	41,9	42,5	94,6	80,9	76,0	72,4	68,3	66,8	63,5	58,1
Colombia	31,3	19,0	21,9	26,7	25,1	19,1	23,4	24,2	24,2	24,2	24,3	24,3
Costa Rica	-21,6	0,9	30,7	27,9	30,7	26,6	27,5	27,9	26,3	24,2	23,8	18,4
Ecuador	15,9	17,4	19,6	2,5	5,7	7,9	7,1	5,7	5,4	6,0	6,0	8,8
El Salvador	30,8	29,8	34,8	24,7	35,8	34,5	33,8	32,3	31,5	31,2	31,2	30,9
España	32,2	29,0	29,9	36,2	23,3	23,4	19,2	18,1	17,6	16,4	15,4	14,1
EE.UU.	32,9	57,1	50,4	55,1	59,2	53,4	45,9	43,8	39,8	38,5	35,9	34,7
Guatemala	33,0	23,9	32,5	37,9	36,4	34,1	37,8	35,6	33,2	33,5	32,7	30,2
Honduras	n.d.	n.d.	n.d.	n.d.	n.d.	n.d.	n.d.	n.d.	n.d.	n.d.	n.d.	n.d.
Italia	2,4	1,3	2,0	1,8	1,2	1,3	5,7	9,9	9,4	4,0	2,7	1,2
Jamaica	14,2	13,0	17,2	17,3	17,8	12,3	12,3	11,9	9,5	10,1	9,8	8,7
Marruecos	29,4	29,1	52,9	44,5	41,1	39,4	36,7	35,7	35,0	34,6	35,1	32,0
México	8,4	6,5	31,3	16,9	17,4	16,8	16,3	16,2	15,3	15,3	15,1	14,5
Nicaragua	95,5	183,5	43,2	41,1	39,4	28,1	27,8	27,9	28,0	28,4	28,2	28,4
Panamá	8,3	2,7	17,8	14,7	13,1	2,2	3,7	3,0	2,1	10,0	8,9	11,7
Paraguay	5,3	7,2	17,9	32,9	44,1	36,7	33,6	33,0	29,9	24,7	24,2	24,8
Perú	18,8	20,2	48,4	57,7	52,2	50,1	47,9	46,0	44,0	42,5	39,6	38,5
República Dominicana	19,7	14,2	11,0	8,6	19,3	18,6	17,3	16,9	18,2	17,3	17,9	17,3
Trinidad y Tobago	116,7	72,4	33,8	30,4	36,0	54,5	48,1	45,1	6,3	44,4	44,8	58,9
Uruguay	0,7	0,8	4,0	7,2	4,4	5,5	5,9	6,0	6,6	6,9	7,2	7,2
Promedio	29,1	30,9	30,4	29,5	32,1	29,2	28,1	27,3	24,4	26,0	25,4	25,2

Fuente: Elaboración propia a partir de informaciones oficiales de las administraciones tributarias. "n.d." = no disponible.

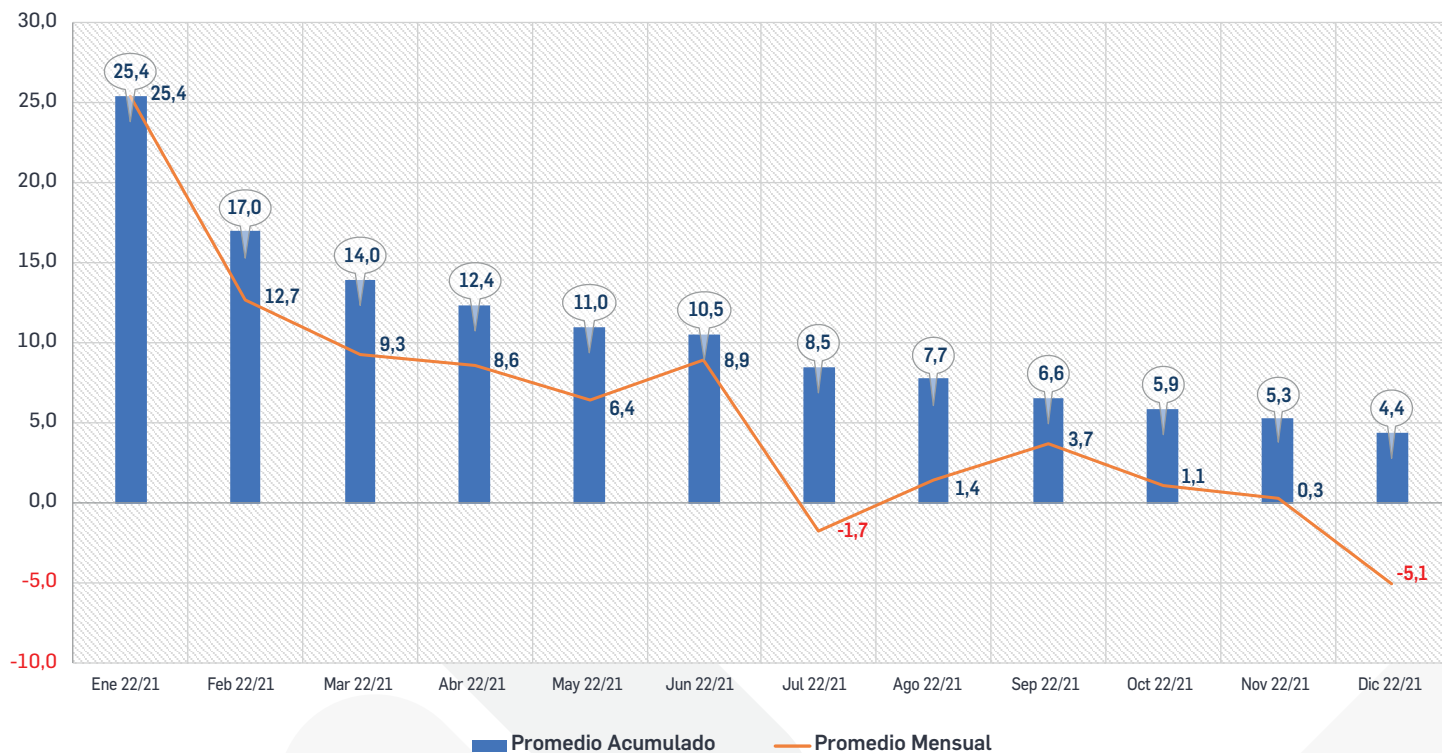
1.3. Evolución de la recaudación del Impuesto al Valor Agregado (IVA)

El IVA, siendo el principal instrumento de recaudación tributaria en gran parte de los países analizados, ha sido uno de los principales instrumentos tributarios que amortiguaron parcialmente la profunda caída en la recaudación global desde el segundo trimestre de 2020 y lideró la recuperación en 2021. En el primer semestre de 2022 su comportamiento continuó siendo positivo, si bien superado en tasas de crecimiento por los impuestos sobre la renta, tanto respecto a 2021 como a 2019, mientras que en el segundo semestre las tasas de crecimiento respecto al año precedente profundizan su caída llegando a presentar incluso registro mensuales negativos.

La recaudación promedio acumulada en valores constantes finaliza el primer semestre de 2022 con un crecimiento del 10,6% respecto a 2021 (Gráfico 3a) y del 18,1% en relación con 2019 (Gráfico 3b), mientras que a final de año se sitúan en el 4,4% y el 14,4%, respectivamente.

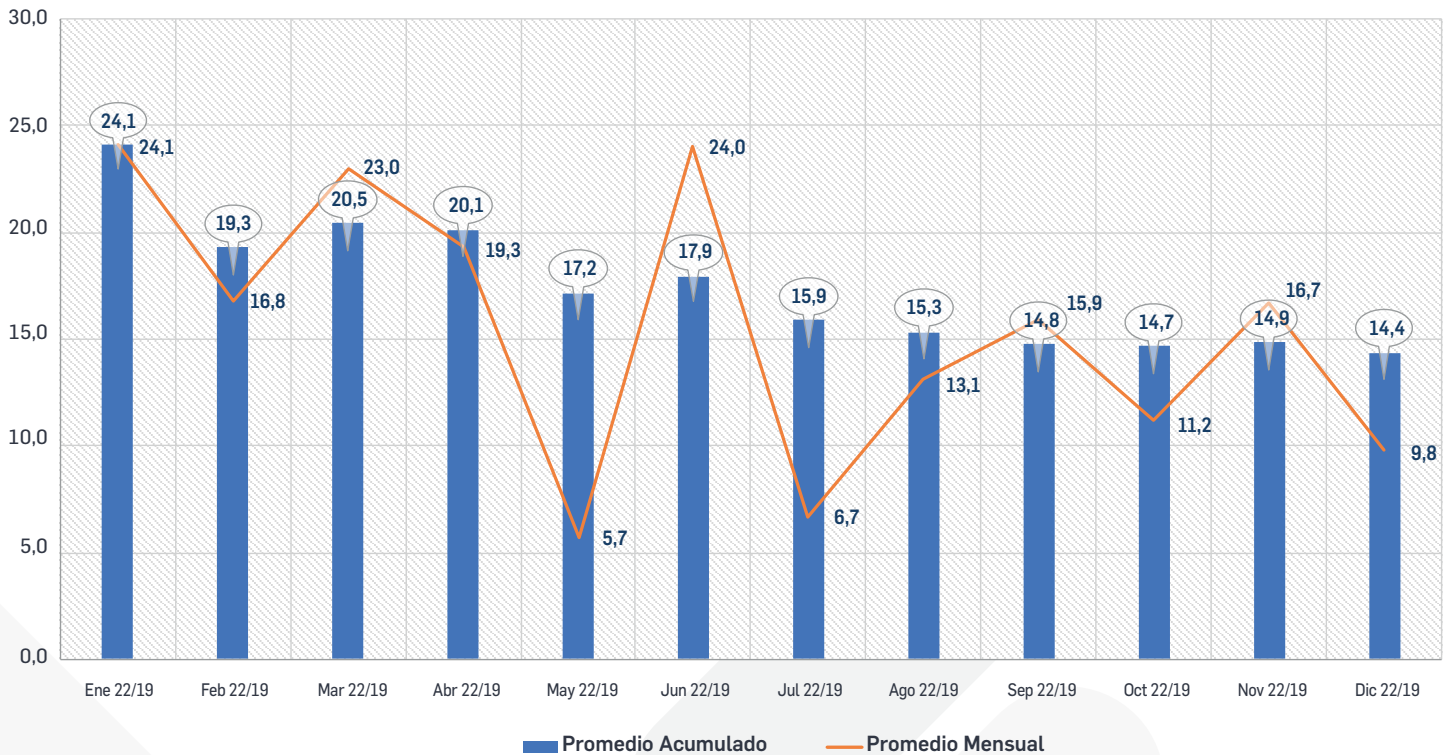
En cuanto a su evolución mensual, al comparar con 2021 aparece un perfil decreciente en sus tasas mensuales que se traslada al comportamiento acumulado. Hasta junio este comportamiento se debe a la trayectoria seguida por el IVA en el primer semestre del año pasado (2021), en el que se registraron tasas de crecimiento menores en enero y febrero y crecientes posteriormente. Al comparar con 2019 el comportamiento se muestra más estable, con algunos atípicos como el del mes de mayo (el cual ya se produjo en 2021 respecto a 2019 y que se debe a la recaudación extraordinariamente elevada en dicho mes del año prepandemia).

Gráfico 3a. Evolución de la recaudación de los Impuestos al Valor Agregado (IVA) en 2022 (en porcentajes de variación *respecto al mismo mes del año 2021*; promedios simples; precios constantes; enero a diciembre)



Fuente: Elaboración propia a partir de informaciones oficiales de las administraciones tributarias.

Gráfico 3b. Evolución de la recaudación de los Impuestos al Valor Agregado (IVA) en 2022 (en porcentajes de variación *respecto al mismo mes del año 2019*; promedios simples; precios constantes; enero a diciembre)



Fuente: Elaboración propia a partir de informaciones oficiales de las administraciones tributarias.

Más allá de que las tendencias generales, la elevada heterogeneidad que caracteriza al conjunto de países incluidos en la base de datos hace que se registren diferencias significativas en cuanto a la magnitud de las variaciones interanuales de los ingresos tributarios.

Al comparar 2022 con 2021 se observan grandes diferencias, desde países con elevados crecimientos de la recaudación (encabezados por Argentina, +23%, y Panamá, +26,1), hasta aquellos que finalizan el período en el terreno negativo (Brasil, -2,4%; Costa Rica, -2,9%¹⁰; Chile, -3,3%; Paraguay, -3,7%; y Trinidad y Tobago, -53,7%).

¹⁰ En este caso la evolución negativa está condicionada por el hackeo informático que sufrió su administración pública, distorsionando los procesos normales de gestión recaudatoria en esos meses.

Tabla 5. Evolución de la recaudación acumulada del IVA en 2022 (en porcentajes de variación respecto al mismo mes del año 2021; precios constantes; enero a diciembre)

Países	Ene 22/21	Feb 22/21	Mar 22/21	Abr 22/21	May 22/21	Jun 22/21	Jul 22/21	Ago 22/21	Sept 22/21	Oct 22/21	Nov 22/21	Dic 22/21
Argentina	54,3	56,1	55,8	59,1	49,6	42,7	37,6	33,4	29,7	27,9	25,5	23,0
Bolivia	n.d.	n.d.	n.d.	n.d.	n.d.	n.d.	n.d.	n.d.	n.d.	n.d.	n.d.	n.d.
Brasil	6,1	3,1	3,9	4,6	4,8	4,5	3,3	1,5	0,5	-0,8	-2,0	-2,4
Chile	18,2	14,9	8,9	9,6	9,5	8,0	5,9	3,8	1,0	-1,4	-1,9	-3,3
Colombia	16,8	22,8	21,0	21,5	21,1	22,1	22,8	23,4	21,5	21,2	19,2	17,7
Costa Rica	14,6	16,7	17,5	3,0	-2,6	-8,2	-4,2	-2,4	-1,9	-2,0	-1,8	-2,9
Ecuador	27,6	21,1	22,1	24,5	24,5	24,4	23,3	23,3	21,4	19,8	18,8	17,1
El Salvador	14,8	15,8	12,9	11,4	11,0	8,1	5,7	5,9	4,6	3,2	1,8	1,4
España	37,8	12,4	12,6	11,2	12,4	11,5	8,4	10,3	9,9	8,6	7,2	5,2
EE.UU.	n.d.	n.d.	n.d.	n.d.	n.d.	n.d.	n.d.	n.d.	n.d.	n.d.	n.d.	n.d.
Guatemala	10,1	11,1	12,1	11,8	12,5	12,9	12,0	12,0	11,6	10,5	9,6	9,3
Honduras	n.d.	n.d.	n.d.	n.d.	n.d.	n.d.	n.d.	n.d.	n.d.	n.d.	n.d.	n.d.
Italia	5,2	11,4	10,0	10,7	10,0	10,0	9,6	9,0	9,3	8,8	7,5	5,0
Jamaica	18,8	18,0	19,4	18,7	18,0	16,0	16,2	17,1	16,9	16,8	15,7	15,0
Marruecos	13,5	11,7	10,5	11,2	10,4	12,8	13,3	13,2	13,2	12,4	11,5	9,9
México	-9,2	-10,0	-9,3	-3,9	-0,1	3,3	3,9	2,7	1,7	0,2	0,9	0,8
Nicaragua	6,7	-0,1	1,9	0,6	1,5	3,7	3,5	4,2	4,1	4,0	4,7	4,4
Panamá	215,7	107,3	70,0	51,1	39,3	36,7	31,2	27,4	25,6	23,1	21,8	26,1
Paraguay	1,6	-0,3	-1,3	-2,5	-2,8	-3,2	-4,2	-4,8	-4,7	-4,1	-3,9	-3,7
Perú	16,2	12,5	10,8	10,3	11,2	9,7	8,8	8,8	8,4	8,1	6,7	4,5
República Dominicana	25,5	23,7	21,3	18,8	16,2	15,9	14,4	14,8	14,4	12,2	10,3	9,5
Trinidad y Tobago	0,8	-21,9	-32,4	-33,7	-35,5	-29,1	-49,7	-57,1	-63,5	-57,9	-52,2	-53,7
Uruguay	14,0	13,6	12,3	9,2	9,3	9,3	8,2	8,4	7,9	7,1	6,4	5,4
Promedio	25,4	17,0	14,0	12,4	11,0	10,5	8,5	7,7	6,6	5,9	5,3	4,4

Fuente: Elaboración propia a partir de informaciones oficiales de las administraciones tributarias. "n.d." = no disponible.

Nota: EE.UU. y Brasil son dos casos singulares en este sentido. En el primer caso, no existe un IVA a nivel federal sino diversos impuestos a las ventas minoristas aplicados al nivel de cada Estado subnacional (cuya recaudación aquí no es considerada). En el segundo caso, si bien existe una multiplicidad de tributos generales sobre el consumo -en simultáneo para los tres niveles de gobierno-, a los efectos de este Reporte se consideran las cifras correspondientes al ICMS estadual.

Al tomar como referencia las cifras correspondientes al año calendario 2019, encontramos también un panorama muy heterogéneo, si bien no con los mismos protagonistas: frente a países con incrementos

superiores al 30% (Marruecos, Nicaragua), otros permanecen en terreno negativo (Trinidad y Tobago, -30,5%; Panamá, -6%).

Tabla 6. Evolución de la recaudación acumulada del IVA en 2022 (en porcentajes de variación *respecto al mismo mes del año 2019*; precios constantes; enero a diciembre)

Países	Ene 22/19	Feb 22/19	Mar 22/19	Abr 22/19	May 22/19	Jun 22/19	Jul 22/19	Ago 22/19	Sept 22/19	Oct 22/19	Nov 22/19	Dic 22/19
Argentina	47,8	50,2	55,7	59,2	46,2	39,1	33,6	28,7	26,3	24,1	22,8	22,8
Bolivia	n.d.	n.d.	n.d.	n.d.	n.d.	n.d.	n.d.	n.d.	n.d.	n.d.	n.d.	n.d.
Brasil	19,5	14,6	16,3	16,3	16,4	17,1	17,1	16,2	15,8	14,5	13,0	11,0
Chile	49,0	40,1	34,3	32,7	29,9	30,5	29,9	28,4	25,5	24,8	26,7	24,9
Colombia	15,1	21,3	22,3	24,3	22,8	24,3	24,8	26,6	26,3	27,4	26,3	26,7
Costa Rica	31,8	38,8	42,9	29,2	21,4	16,5	21,0	21,9	20,7	18,7	18,8	18,2
Ecuador	17,6	10,2	11,8	13,3	12,8	13,6	13,0	13,8	15,5	15,7	17,2	18,1
El Salvador	31,9	33,7	35,2	33,8	32,6	31,0	27,3	27,7	26,3	24,7	24,0	23,7
España	42,8	9,7	10,1	15,5	7,1	5,5	4,3	5,8	5,3	6,0	5,0	4,0
EE.UU.	n.d.	n.d.	n.d.	n.d.	n.d.	n.d.	n.d.	n.d.	n.d.	n.d.	n.d.	n.d.
Guatemala	20,8	23,6	26,6	27,1	26,5	28,3	27,4	27,4	27,1	25,5	24,9	25,0
Honduras	n.d.	n.d.	n.d.	n.d.	n.d.	n.d.	n.d.	n.d.	n.d.	n.d.	n.d.	n.d.
Italia	39,9	21,6	19,6	19,8	16,6	16,1	16,4	14,7	15,7	15,6	13,9	10,6
Jamaica	-1,8	-4,7	0,2	-1,6	-3,5	-2,6	-2,0	-0,5	0,5	0,3	0,7	0,8
Marruecos	49,6	43,7	43,7	43,7	40,9	45,2	43,8	44,5	44,0	42,1	41,3	40,0
México	8,2	3,1	3,9	11,6	9,8	11,7	12,7	15,1	13,2	10,5	10,8	11,1
Nicaragua	41,8	30,2	31,7	31,1	30,7	32,7	32,5	33,3	33,6	32,9	33,6	31,4
Panamá	-12,7	-10,2	-9,5	-11,0	-12,0	-9,8	-9,5	-9,4	-8,8	-8,4	-7,8	-6,0
Paraguay	17,1	7,7	4,0	5,5	4,3	3,9	2,7	1,3	1,9	2,2	1,9	2,6
Perú	12,9	15,0	20,7	20,4	21,5	20,9	20,6	22,2	22,5	22,3	22,1	20,7
República Dominicana	16,5	20,4	19,7	18,9	17,5	19,5	18,5	19,4	20,0	18,9	18,9	18,6
Trinidad y Tobago	22,6	7,5	5,4	-0,8	-9,8	2,6	-29,3	-43,3	-49,0	-37,5	-30,0	-30,5
Uruguay	12,2	9,8	14,5	13,6	11,6	12,6	12,9	13,0	13,1	13,0	13,2	13,4
Promedio	24,1	19,3	20,5	20,1	17,2	17,9	15,9	15,3	14,8	14,7	14,9	14,4

Fuente: Elaboración propia a partir de informaciones oficiales de las administraciones tributarias. "n.d." = no disponible.

Nota: EE.UU. y Brasil son dos casos singulares en este sentido. En el primer caso, no existe un IVA a nivel federal sino diversos impuestos a las ventas minoristas aplicados al nivel de cada Estado subnacional (cuya recaudación aquí no es considerada). En el segundo caso, si bien existe una multiplicidad de tributos generales sobre el consumo -en simultáneo para los tres niveles de gobierno-, a los efectos de este Reporte se consideran las cifras correspondientes al ICMS estadual.

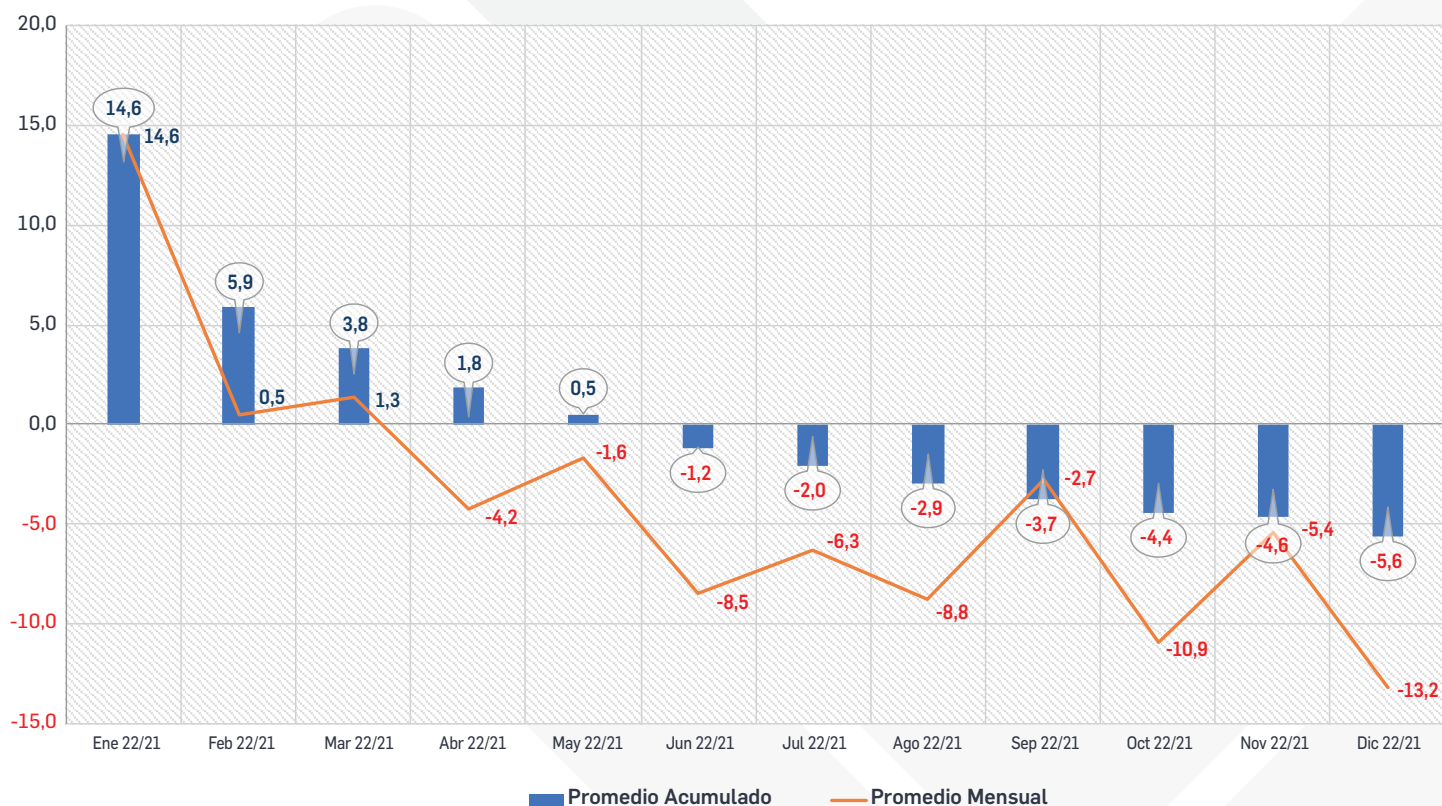
1.4. Evolución de la recaudación de los Impuestos Selectivos sobre el Consumo (ISC)

En ediciones anteriores de este Reporte se señaló que, en virtud de la información disponible, las restricciones iniciales a la movilidad y la paralización de las actividades comerciales e industriales adoptadas para evitar la propagación de la pandemia del COVID-19 en el contexto de los distintos países han sido factores determinantes para que los Impuestos Selectivos sobre el Consumo (ISC) (combustibles, tabaco, bebidas, servicios varios, entre otros) fueran los instrumentos tributarios más

afectados en su recaudación durante 2020 y 2021, tanto en términos mensuales como acumulados, aun cuando las disminuciones interanuales fueron amortiguándose.

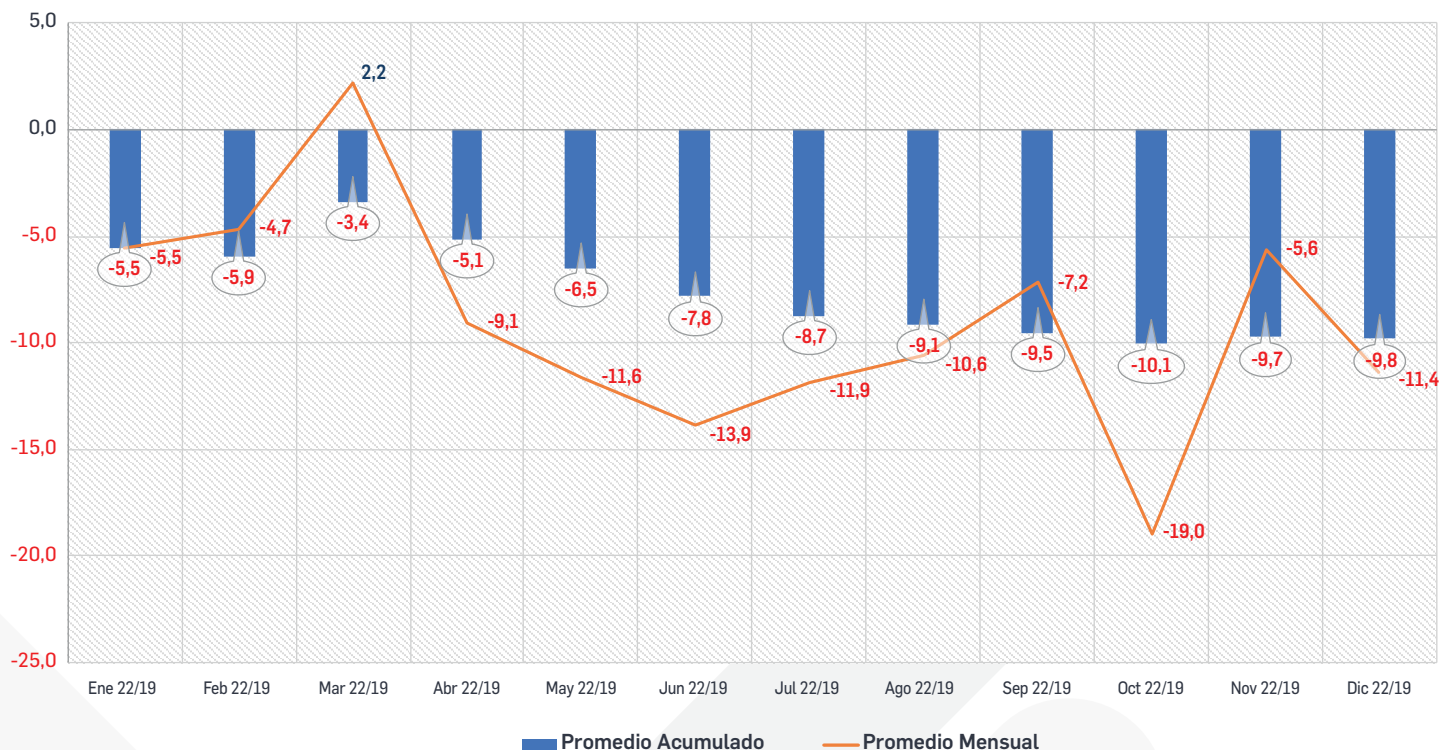
Durante 2022 la evolución de los ISC sigue siendo negativa, finalizando con una caída acumulada del -5,6% respecto a 2021 y del -9,8% respecto a 2019. Además, las tasas de variación empeoran progresivamente. Hay que recordar que en el conjunto de 2021 el descenso respecto a 2019 fue del -4,5%, lo cual muestra que el comportamiento en 2022 es peor que en el año precedente.

Gráfico 4a. Evolución de la recaudación de los Impuestos Selectivos al Consumo (ISC) en 2022 (en porcentajes de variación *respecto al mismo mes del año 2021*; promedios simples; precios constantes; enero a diciembre)



Fuente: Elaboración propia a partir de informaciones oficiales de las administraciones tributarias.

Gráfico 4b. Evolución de la recaudación de los Impuestos Selectivos al Consumo (ISC) en 2022 (en porcentajes de variación *respecto al mismo mes del año 2019*; promedios simples; precios constantes; enero a diciembre)



Fuente: Elaboración propia a partir de informaciones oficiales de las administraciones tributarias.

A nivel de países, a pesar de observarse grandes brechas que responden en parte a diferentes estructuras tributarias sobre consumos específicos, se constata que un gran número de los países analizados mantuvieron cifras negativas de variación interanual

de la recaudación acumulada por ISC. Catorce de los veintiún países finalizan el año con caídas de la recaudación acumulada respecto a 2021 por este concepto y trece en la comparación con 2019.

Tabla 7. Evolución de la recaudación acumulada de los ISC en 2022 (en porcentajes de variación *respecto al mismo mes del año 2021*; precios constantes; enero a diciembre)

Países	Ene 22/21	Feb 22/21	Mar 22/21	Abr 22/21	May 22/21	Jun 22/21	Jul 22/21	Ago 22/21	Sept 22/21	Oct 22/21	Nov 22/21	Dic 22/21
Argentina	42,7	37,8	30,9	28,2	23,4	17,3	11,9	7,3	3,3	0,3	-1,7	-3,5
Bolivia	n.d.	n.d.	n.d.	n.d.	n.d.	n.d.	n.d.	n.d.	n.d.	n.d.	n.d.	n.d.
Brasil	6,0	-1,4	-8,4	-12,2	-14,1	-15,1	-15,1	-16,4	-17,6	-18,1	-19,4	-20,7
Chile	19,5	-5,9	-7,3	-12,4	-18,9	-16,9	-11,0	-8,5	-5,0	-18,5	-16,7	-26,1
Colombia	9,5	11,0	24,7	24,3	33,5	33,5	40,4	37,7	40,1	38,6	38,4	36,0
Costa Rica	29,1	24,6	6,0	3,8	-11,3	-19,0	-13,2	-11,2	-9,4	-8,0	-8,0	-7,3
Ecuador	14,3	1,2	5,9	5,5	6,3	5,0	-1,0	0,7	3,7	2,1	1,2	-0,1
El Salvador	1,5	1,8	2,2	-0,7	-1,0	-1,9	-4,0	-4,4	-4,0	-5,6	-6,2	-6,3
España	0,5	1,6	-0,5	-0,9	-0,2	-2,2	-3,1	-4,3	-5,4	-6,0	-5,7	-5,4
EE.UU.	41,3	19,4	13,7	11,0	10,1	7,8	4,5	4,8	4,2	3,6	2,8	2,0
Guatemala	11,6	0,7	-2,5	-0,6	-0,7	-0,8	-2,1	-2,3	-1,9	-3,1	-2,8	-3,0
Honduras	n.d.	n.d.	n.d.	n.d.	n.d.	n.d.	n.d.	n.d.	n.d.	n.d.	n.d.	n.d.
Italia	21,9	25,5	18,2	20,5	12,7	8,1	4,1	-0,0	-3,0	-5,9	-9,6	-14,6
Jamaica	-39,1	-26,0	-6,4	-13,8	-0,0	1,1	1,6	7,5	5,0	6,8	6,4	3,2
Marruecos	31,8	6,9	3,2	1,3	0,8	1,0	3,7	-0,4	-3,1	-3,5	-4,2	-4,6
México	-23,9	-30,6	-38,3	-45,6	-54,1	-68,1	-78,9	-84,8	-81,8	-79,5	-76,3	-72,6
Nicaragua	10,4	5,3	3,8	1,0	1,0	1,2	0,0	0,2	0,0	0,1	0,0	-0,4
Panamá	123,5	42,1	29,8	23,0	13,2	8,6	7,0	5,6	7,9	11,9	13,0	14,3
Paraguay	-38,9	-26,3	-20,0	-14,4	-14,1	-9,3	-4,2	-5,5	-3,0	0,8	2,0	4,1
Perú	-1,6	2,6	-2,9	0,2	-3,5	-7,4	-10,6	-10,4	-8,8	-8,5	-8,3	-8,7
República Dominicana	5,3	11,4	10,7	8,8	8,6	10,2	8,2	7,1	5,9	5,4	3,7	2,3
Trinidad y Tobago	21,7	-1,0	-0,8	1,3	8,9	15,1	12,2	9,3	-7,2	-8,4	-8,5	-9,1
Uruguay	18,9	23,1	18,7	10,4	10,2	7,0	6,9	6,8	2,3	2,8	2,5	3,5
Promedio	14,6	5,9	3,8	1,8	0,5	-1,2	-2,0	-2,9	-3,7	-4,4	-4,6	-5,6

Fuente: Elaboración propia a partir de informaciones oficiales de las administraciones tributarias. "n.d." = no disponible.

Tabla 8. Evolución de la recaudación acumulada de los ISC en 2022 (en porcentajes de variación *respecto al mismo mes del año 2019*; precios constantes; enero a diciembre)

Países	Ene 22/19	Feb 22/19	Mar 22/19	Abr 22/19	May 22/19	Jun 22/19	Jul 22/19	Ago 22/19	Sept 22/19	Oct 22/19	Nov 22/19	Dic 22/19
Argentina	43,1	47,8	46,3	43,6	40,85	34,54	29,23	24,56	18,90	15,93	12,45	9,33
Bolivia	n.d.	n.d.	n.d.	n.d.	n.d.	n.d.	n.d.	n.d.	n.d.	n.d.	n.d.	n.d.
Brasil	11,9	9,7	5,4	-0,1	-3,27	-5,01	-5,29	-6,30	-6,77	-7,41	-8,11	-8,58
Chile	-31,1	-36,9	-29,1	-28,1	-30,24	-26,99	-23,82	-20,91	-17,73	-30,02	-27,86	-33,44
Colombia	-26,9	-21,1	-12,1	-9,2	-3,69	-2,59	0,21	0,61	3,17	3,70	5,03	4,91
Costa Rica	42,9	18,5	9,1	-2,3	-14,44	-22,24	-13,98	-14,80	-12,88	-12,93	-11,92	-9,74
Ecuador	1,6	-9,8	-5,3	-5,6	-7,71	-9,48	-12,18	-10,88	-7,46	-7,71	-8,29	-8,59
El Salvador	6,9	12,9	15,7	16,0	15,49	14,71	13,18	11,32	9,99	8,48	7,82	6,45
España	-5,0	-12,7	-12,6	-9,4	-10,95	-12,67	-12,66	-14,35	-14,32	-14,40	-15,21	-15,05
EE.UU.	-30,2	-20,7	-19,0	-18,6	-16,09	-14,55	-16,81	-15,31	-15,38	-15,50	-14,78	-14,59
Guatemala	6,2	7,2	5,3	6,9	2,54	3,50	4,51	2,15	2,80	0,85	1,08	1,57
Honduras	n.d.	n.d.	n.d.	n.d.	n.d.	n.d.	n.d.	n.d.	n.d.	n.d.	n.d.	n.d.
Italia	-10,6	-9,4	-7,4	-7,3	-13,28	-16,01	-18,34	-19,97	-20,86	-24,27	-24,66	-23,90
Jamaica	-24,3	-15,0	-0,3	-8,7	-2,78	-7,85	-4,21	-1,89	-5,94	-4,33	-3,47	-2,85
Marruecos	-0,5	6,6	9,0	9,8	15,45	25,06	20,46	19,75	16,66	17,49	17,89	15,61
México	-20,2	-38,5	-46,3	-51,1	-58,90	-71,40	-81,29	-87,11	-84,59	-83,14	-80,84	-78,19
Nicaragua	33,3	28,7	31,5	24,8	21,28	19,64	16,21	14,79	14,57	13,30	12,67	11,45
Panamá	-37,7	-33,8	-23,2	-24,1	-23,15	-22,65	-23,01	-22,11	-19,11	-18,03	-15,51	-10,75
Paraguay	-55,1	-55,8	-56,1	-52,8	-51,81	-51,03	-48,67	-48,51	-47,67	-46,22	-46,17	-45,13
Perú	8,9	8,5	4,7	5,9	1,21	-5,96	-7,89	-6,81	-5,86	-5,82	-4,98	-4,63
República Dominicana	-8,0	-0,3	7,8	8,5	6,11	8,64	8,41	7,34	8,79	7,82	7,43	6,41
Trinidad y Tobago	-12,0	-19,6	-6,4	-7,8	-9,35	-6,07	-8,30	-7,72	-19,46	-9,95	-10,86	-11,49
Uruguay	-9,2	9,0	11,6	1,7	6,21	4,08	0,95	4,55	3,22	0,78	3,69	4,95
Promedio	-5,5	-5,9	-3,4	-5,1	-6,5	-7,8	-8,7	-9,1	-9,5	-10,1	-9,7	-9,8

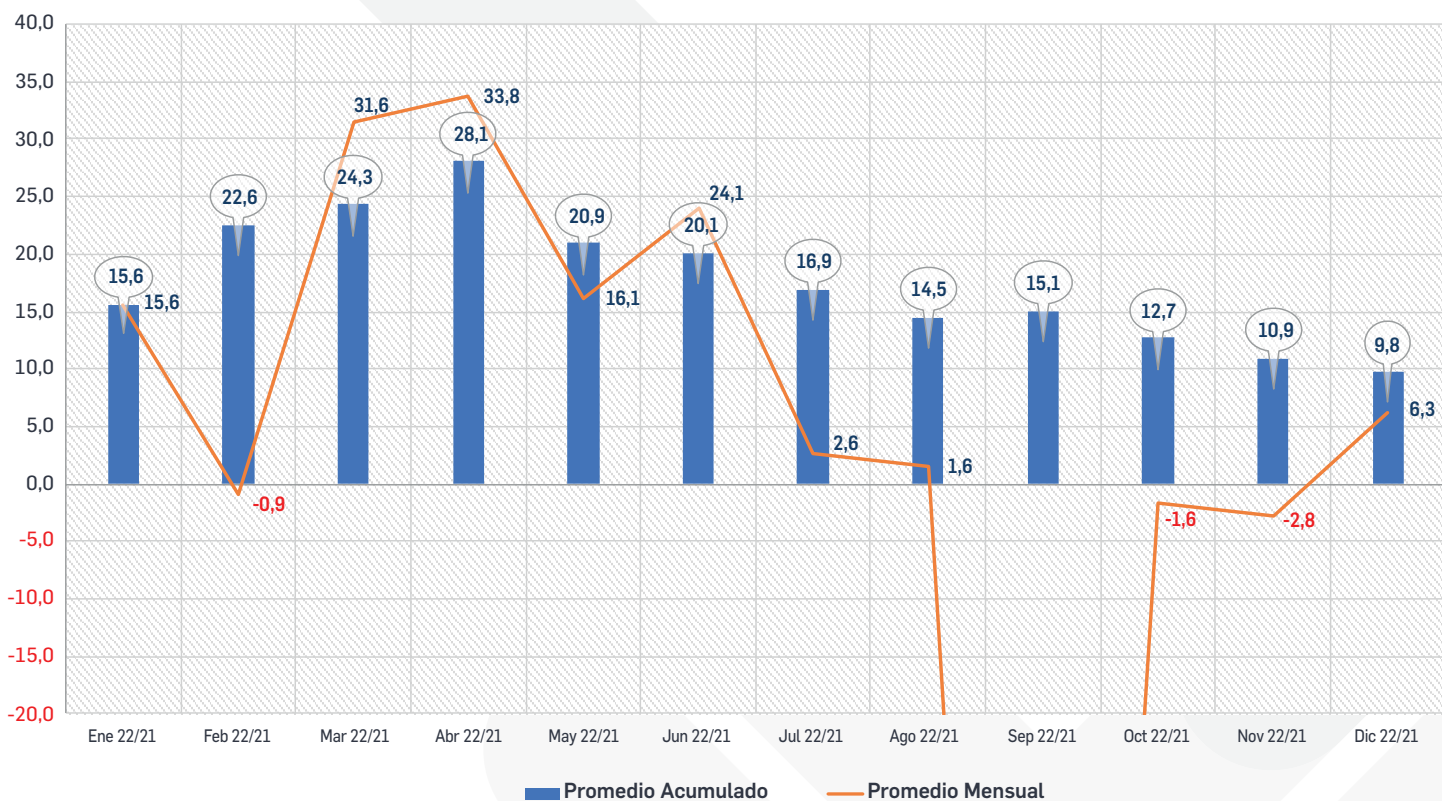
Fuente: Elaboración propia a partir de informaciones oficiales de las administraciones tributarias. "n.d." = no disponible.

1.5. Evolución de la recaudación del resto de los ingresos tributarios (Resto)

Por último, el conjunto correspondiente al resto de ingresos tributarios ("Resto") tiene menor importancia analítica dada su elevada heterogeneidad y su carácter residual por definición. Sin embargo, en algunos países su peso es mucho más relevante que en el promedio dadas las atribuciones recaudatorias ampliadas de las administraciones tributarias -en especial las referidas a las contribuciones a la seguridad social-, pudiendo afectar significativamente la evolución agregada de los ingresos tributarios totales¹¹.

Durante el año 2020, la caída acumulada promedio hasta diciembre del agregado "Resto" (-12,7%) resultó ser superior a la media para la recaudación global (-9,3%) y muy cercana a la de los ISC. En el año 2021, se produjo la recuperación, con un alza acumulada promedio de 21,2% en comparación con las cifras de 2020 y de 6,2% en relación con 2019. Esta mejoría se consolida en 2022, con un crecimiento del 9,8% respecto al mismo período de 2021 y de 14,1% en relación con 2019.

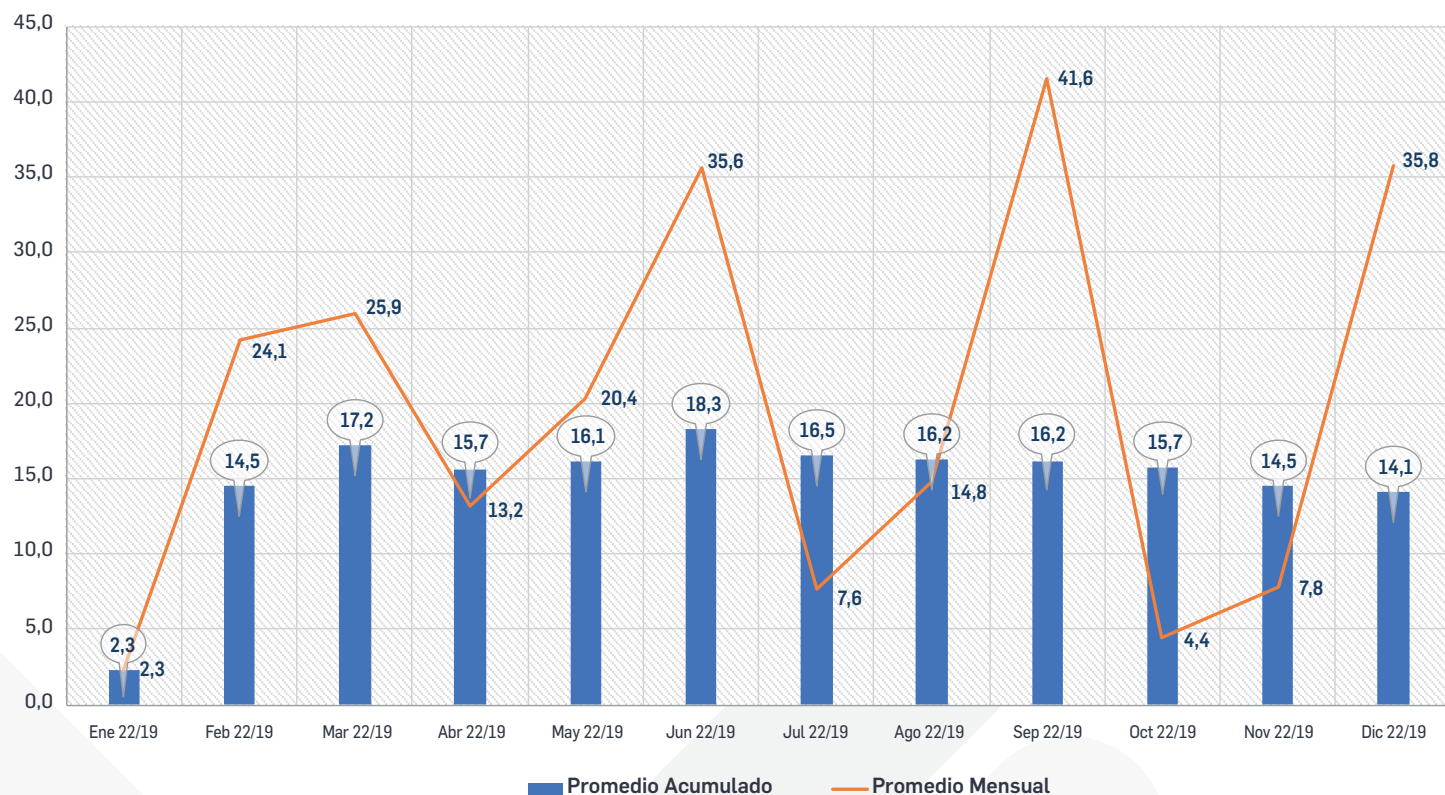
Gráfico 5a. Evolución de la recaudación del Resto de Ingresos Tributarios en 2022 (en porcentajes de variación respecto al mismo mes del año 2021; promedios simples; precios constantes; enero a diciembre)



Fuente: Elaboración propia a partir de informaciones oficiales de las administraciones tributarias.

¹¹ En concreto, en Argentina el peso del Resto osciló entre el 49% y el 54% del total durante el año 2021, en Brasil entre el 47% y 54%, y en EE.UU. entre el 23% y el 50% según el mes del calendario, mientras que en los demás países la representatividad de este componente de la estructura tributaria se sitúa generalmente por debajo del 20%. Las estructuras porcentuales de recaudación tributaria mensual para cada país pueden consultarse en el siguiente enlace: <https://www.ciat.org/recaudacion/>, "Base de datos recaudación mensual (Anexo)".

Gráfico 5b. Evolución de la recaudación del Resto de Ingresos Tributarios en 2022 (en porcentajes de variación *respecto al mismo mes del año 2019*; promedios simples; precios constantes; enero a diciembre)



Fuente: Elaboración propia a partir de informaciones oficiales de las administraciones tributarias.

Por países, la gran mayoría muestran variaciones positivas de la recaudación acumulada de "Resto" a lo largo del período en relación con 2021, con las

excepciones de El Salvador, Paraguay y Perú, mientras que respecto a 2019 tres países se encuentran en negativo (El Salvador, Paraguay y Trinidad y Tobago).

Tabla 9. Evolución de la recaudación acumulada del Resto de ingresos tributarios en 2022 (en porcentajes de variación *respecto al mismo mes del año 2021*; precios constantes; enero a diciembre)

Países	Ene 22/21	Feb 22/21	Mar 22/21	Abr 22/21	May 22/21	Jun 22/21	Jul 22/21	Ago 22/21	Sept 22/21	Oct 22/21	Nov 22/21	Dic 22/21
Argentina	49,7	58,0	62,3	31,1	26,4	23,0	20,3	16,6	18,5	15,8	13,4	12,2
Bolivia	n.d.	n.d.	n.d.	n.d.	n.d.	n.d.	n.d.	n.d.	n.d.	n.d.	n.d.	n.d.
Brasil	10,4	7,0	6,2	6,4	6,5	7,1	6,4	6,0	5,4	5,3	4,9	4,3
Chile	-134,9	67,8	160,4	324,4	170,0	125,7	104,7	79,0	112,4	79,9	58,8	68,3
Colombia	30,9	42,8	31,1	27,3	19,4	22,1	22,7	23,2	19,3	19,8	17,8	16,0
Costa Rica	16,5	22,7	17,8	27,1	38,6	82,2	77,4	70,5	63,4	55,6	48,6	32,0
Ecuador	10,0	10,7	11,3	19,1	16,7	14,2	12,0	10,6	10,0	9,2	7,5	6,1
El Salvador	28,7	17,3	11,4	-25,4	-22,5	-21,1	-20,3	-18,4	-17,6	-16,9	-16,1	-15,0
España	33,5	23,7	18,8	20,0	19,6	6,0	7,9	5,7	5,9	6,4	7,7	4,4
EE.UU.	9,7	8,1	8,0	4,8	4,9	10,9	8,7	8,0	5,7	4,9	3,3	2,6
Guatemala	3,7	1,5	1,0	5,9	5,6	5,8	7,1	7,2	9,4	8,8	8,9	8,0
Honduras	n.d.	n.d.	n.d.	n.d.	n.d.	n.d.	n.d.	n.d.	n.d.	n.d.	n.d.	n.d.
Italia	4,1	34,7	23,5	9,1	19,1	16,2	10,8	8,2	5,5	2,4	2,3	1,7
Jamaica	24,6	22,8	25,0	26,3	24,6	22,6	18,9	19,3	18,9	18,4	18,2	17,1
Marruecos	-4,7	8,2	10,7	12,0	12,5	13,9	13,8	13,7	14,2	14,7	14,7	11,1
México	33,7	40,9	38,4	35,4	32,7	29,4	25,6	24,5	24,4	26,5	28,0	24,9
Nicaragua	29,0	19,9	15,8	7,6	5,5	6,0	4,2	7,4	7,9	6,6	6,6	6,8
Panamá	135,0	49,8	34,6	32,7	20,7	18,4	15,9	11,3	10,9	9,9	10,0	9,9
Paraguay	-10,3	-5,3	-7,1	-7,5	-2,8	-1,3	-14,1	-13,2	-11,5	-11,1	-10,6	-8,8
Perú	12,2	9,4	10,6	7,6	7,7	6,0	4,4	-7,3	-6,6	-5,7	-7,6	-7,7
República Dominicana	27,9	24,1	21,3	13,1	15,6	14,4	9,5	8,7	8,3	4,3	2,6	2,1
Trinidad y Tobago	17,2	8,7	6,1	4,0	9,4	10,9	10,3	14,4	3,8	5,1	3,9	3,0
Uruguay	0,5	1,1	2,9	8,8	9,7	9,5	9,0	8,8	8,3	7,1	6,8	7,2
Promedio	15,6	22,6	24,3	28,1	20,9	20,1	16,9	14,5	15,1	12,7	10,9	9,8

Fuente: Elaboración propia a partir de informaciones oficiales de las administraciones tributarias. "n.d." = no disponible.

Tabla 10. Evolución de la recaudación acumulada del Resto de ingresos tributarios en 2022 (en porcentajes de variación *respecto al mismo mes del año 2019*; precios constantes; enero a diciembre)

Países	Ene 22/19	Feb 22/19	Mar 22/19	Abr 22/19	May 22/19	Jun 22/19	Jul 22/19	Ago 22/19	Sept 22/19	Oct 22/19	Nov 22/19	Dic 22/19
Argentina	51,1	61,1	68,3	38,3	31,8	28,4	24,3	20,8	23,5	21,1	18,0	17,2
Bolivia	n.d.	n.d.	n.d.	n.d.	n.d.	n.d.	n.d.	n.d.	n.d.	n.d.	n.d.	n.d.
Brasil	9,7	6,1	8,5	8,5	8,3	8,6	8,7	8,8	9,1	9,2	9,1	9,1
Chile	-177,1	-29,3	-32,9	7,7	21,9	26,4	26,8	18,1	32,2	26,2	9,4	22,1
Colombia	23,9	40,4	41,5	34,6	27,3	31,4	30,8	32,0	18,6	17,1	20,3	19,3
Costa Rica	39,9	31,5	31,3	41,5	53,8	100,6	92,9	86,9	81,4	74,9	67,5	43,2
Ecuador	-1,1	0,7	40,9	44,7	37,0	30,8	26,3	23,3	23,8	21,9	19,0	16,9
El Salvador	-10,3	-5,4	-0,8	-30,0	-26,7	-23,6	-22,2	-20,0	-18,5	-17,9	-16,4	-14,9
España	27,7	26,0	21,1	15,8	11,7	11,2	7,6	8,2	11,3	13,0	14,3	11,6
EE.UU.	8,7	9,1	10,4	8,1	9,2	9,2	8,1	8,6	8,0	7,3	6,6	6,6
Guatemala	-1,2	0,3	4,1	11,1	9,5	8,9	8,2	9,1	13,3	14,2	14,4	15,4
Honduras	n.d.	n.d.	n.d.	n.d.	n.d.	n.d.	n.d.	n.d.	n.d.	n.d.	n.d.	n.d.
Italia	18,9	85,0	57,4	36,7	42,9	31,4	26,0	27,0	26,0	25,0	21,1	20,6
Jamaica	-8,2	-10,1	-5,4	-3,7	-2,7	-1,3	-1,7	-0,3	-0,6	-0,3	0,5	0,6
Marruecos	25,7	28,2	8,2	14,5	14,8	20,5	21,2	24,3	27,3	26,7	28,6	29,3
México	6,2	25,6	51,6	45,6	43,0	36,5	35,6	34,9	34,5	36,8	39,8	38,9
Nicaragua	65,5	55,4	61,0	53,9	50,4	51,8	47,1	48,6	49,4	46,7	44,7	45,3
Panamá	17,1	-0,0	0,3	3,9	1,6	-1,4	-1,1	-1,7	-0,7	-1,4	-1,7	1,3
Paraguay	-38,7	-25,7	-32,5	-29,6	-23,9	-18,1	-17,6	-16,2	-14,3	-14,2	-14,3	-11,4
Perú	8,1	5,5	11,9	5,9	7,8	6,7	5,2	6,1	5,6	4,9	4,0	3,3
República Dominicana	6,0	20,3	22,5	19,5	21,7	24,3	23,0	23,4	24,3	22,1	21,7	22,0
Trinidad y Tobago	-22,7	-15,8	-7,1	-5,9	-6,4	-5,7	-10,5	-8,5	-21,2	-8,7	-8,1	-7,2
Uruguay	-0,9	-5,2	1,1	7,8	5,5	7,7	7,7	7,6	7,0	6,1	6,3	6,3
Promedio	2,3	14,5	17,2	15,7	16,1	18,3	16,5	16,2	16,2	15,7	14,5	14,1

Fuente: Elaboración propia a partir de informaciones oficiales de las administraciones tributarias. "n.d." = no disponible.

2. PANORAMA POR REGIONES O GRUPOS DE PAÍSES

Como se desprende de las secciones anteriores, el gran caudal de información recopilada, ordenada y sistematizada para un amplio conjunto de países miembros del CIAT brinda la posibilidad de identificar determinadas tendencias generales como las que han sido presentadas en las secciones anteriores. Sin embargo, como suele ocurrir y ha sido destacado de modo recurrente, dentro de los promedios calculados subyace una elevada heterogeneidad y variedad de casos.

Una opción para observar estas particularidades consiste en agrupar a la totalidad de los países para los cuales se cuenta con información oficial de acuerdo con criterios geográfico-económicos generalmente aceptados. Esta forma complementaria de aproximación a los datos contenidos en la Base de Datos RRC tiene el objetivo de visualizar e identificar semejanzas y/o diferencias a nivel de regiones o grupos de países en la evolución reciente de las variables vinculadas a la recaudación tributaria, realizando las variantes potenciales de aprovechamiento de la información recopilada. A partir de la información estadística disponible, aquí se considerarán los siguientes agrupamientos de países:

- **Mercosur + México:** Argentina, Brasil, Paraguay, Uruguay y México¹².
- **Andinos + Chile:** Bolivia, Chile, Ecuador, Colombia y Perú.
- **Caribe:** Jamaica y Trinidad y Tobago.
- **Centroamérica + Rep. Dom.:** Costa Rica, El Salvador, Guatemala, Honduras, Nicaragua, Panamá y República Dominicana.
- **Otros:** EE.UU., España, Italia y Marruecos.
- **América Latina y el Caribe:** Argentina, Brasil, Chile, Colombia, Costa Rica, Ecuador, El Salvador, Guatemala, Honduras, Jamaica, México, Nicaragua, Panamá, Paraguay, Perú, República Dominicana, Trinidad y Tobago, y Uruguay.

Por regiones, los resultados 2022 son similares a los comentados en anteriores secciones, aunque con algunas diferencias. América Latina y el Caribe registra una mejora real de 9,3% respecto 2021 y del 17% en relación con 2019. Los países andinos siguen siendo, en media, los de mayor recuperación (+12,6% y +23,1%, respecto a 2021 y 2019, respectivamente).

12 Aunque por ubicación geográfica podría agruparse con los países centroamericanos, las características macroeconómicas y tributarias de México lo hacen más asimilable a los países del Mercosur, fundamentalmente a Argentina y Brasil.

Tabla 11. Evolución de la recaudación total acumulada de las administraciones tributarias en 2022 por grupos de países (en porcentajes de variación *respecto al mismo mes de los años 2021 y 2019*; precios constantes; enero a diciembre)

Variación Porcentual Acumulada 2022/2021

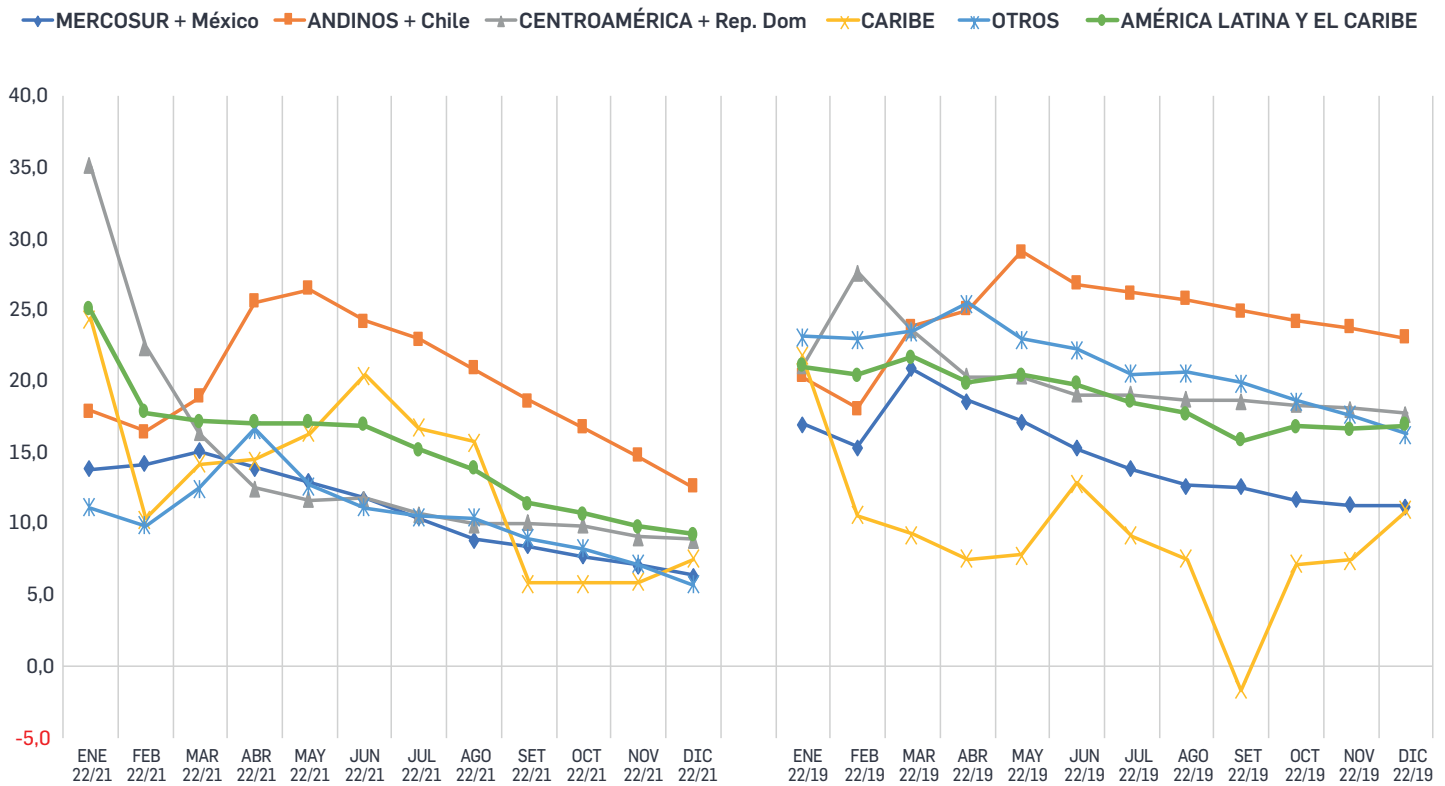
Regiones o grupos de países	Ene 22/21	Feb 22/21	Mar 22/21	Abr 22/21	May 22/21	Jun 22/21	Jul 22/21	Ago 22/21	Sept 22/21	Oct 22/21	Nov 22/21	Dic 22/21
MERCOSUR + México	13,9	14,2	15,2	13,9	13,0	11,8	10,4	8,9	8,5	7,7	7,1	6,4
ANDINOS + Chile	18,0	16,4	18,9	25,6	26,5	24,2	23,0	20,9	18,6	16,7	14,8	12,6
CENTROAMÉRICA + Rep. Dom.	35,1	22,4	16,4	12,5	11,7	11,8	10,7	10,0	10,1	9,9	9,1	8,9
CARIBE	24,4	10,4	14,2	14,5	16,4	20,4	16,8	15,8	5,9	5,8	5,9	7,5
OTROS	11,1	9,9	12,5	16,7	12,7	11,2	10,6	10,4	9,0	8,3	7,2	5,8
AMÉRICA LATINA Y EL CARIBE	25,0	17,8	17,2	17,1	17,1	17,0	15,2	13,8	11,5	10,7	9,8	9,3

Variación Porcentual 2022/2019

Regiones o grupos de países	Ene 22/19	Feb 22/19	Mar 22/19	Abr 22/19	May 22/19	Jun 22/19	Jul 22/19	Ago 22/19	Sept 22/19	Oct 22/19	Nov 22/19	Dic 22/19
MERCOSUR + México	17,0	15,4	20,9	18,6	17,2	15,3	13,9	12,7	12,6	11,7	11,3	11,3
ANDINOS + Chile	20,3	18,1	23,9	25,0	29,1	26,9	26,2	25,8	24,9	24,2	23,8	23,1
CENTROAMÉRICA + Rep. Dom.	21,0	27,7	23,6	20,3	20,4	19,1	19,1	18,8	18,7	18,3	18,1	17,8
CARIBE	21,8	10,6	9,3	7,5	7,8	12,8	9,2	7,5	-1,6	7,1	7,5	11,0
OTROS	23,1	22,9	23,5	25,5	23,0	22,2	20,6	20,7	19,9	18,6	17,6	16,3
AMÉRICA LATINA Y EL CARIBE	21,1	20,4	21,7	19,9	20,5	19,8	18,6	17,7	15,9	16,9	16,6	17,0

Fuente: Elaboración propia a partir de informaciones oficiales de las administraciones tributarias.

Gráfico 6. Evolución de la recaudación total acumulada de las administraciones tributarias en 2022 por grupos de países (en porcentajes de variación *respecto al mismo mes de los años 2021 y 2019*; precios constantes; enero a diciembre)



Fuente: Elaboración propia a partir de informaciones oficiales de las administraciones tributarias.

El análisis realizado por regiones o grupos de países puede extenderse a las distintas categorías de impuestos principales identificados en las estructuras tributarias de los países analizados, también tomando como referencia de comparación interanual tanto el año 2021 como 2019.

En el caso del ISR las cifras medias obtenidas para las variaciones porcentuales de la recaudación acumulada del tributo se ubican en línea con los resultados comentados para la recaudación total de los países. Todos los grupos de países alcanzan mejoras relativas alentadoras, en promedio, al finalizar 2022, tanto si se compara con 2021 como con 2019 (Tabla 12).

Tabla 12. Evolución de la recaudación acumulada del ISR en 2022 por grupos de países (en porcentajes de variación *respecto al mismo mes de los años 2021 y 2019*; precios constantes; enero a diciembre)

Variación Porcentual Acumulada

Regiones o grupos de países	Ene 22/21	Feb 22/21	Mar 22/21	Abr 22/21	May 22/21	Jun 22/21	Jul 22/21	Ago 22/21	Sept 22/21	Oct 22/21	Nov 22/21	Dic 22/21
MERCOSUR + México	16,2	16,6	19,0	24,1	22,4	21,7	20,9	19,3	18,5	17,9	17,2	16,1
ANDINOS + Chile	20,6	16,0	25,8	37,7	42,2	38,8	37,5	34,6	30,2	27,8	24,9	21,8
CENTROAMÉRICA + Rep. Dom.	29,0	19,1	16,0	12,8	14,5	15,2	13,8	12,5	13,2	14,1	13,2	12,5
CARIBE	43,5	24,1	27,0	27,4	30,7	33,5	31,7	31,1	14,8	13,9	14,0	16,6
OTROS	8,6	7,1	15,4	23,2	15,6	12,1	12,2	12,7	10,7	10,2	9,4	8,4
AMÉRICA LATINA Y EL CARIBE	27,5	19,7	22,1	25,3	27,0	26,8	25,4	23,7	19,8	19,2	18,0	17,2

Variación Porcentual Acumulada

Regiones o grupos de países	Ene 22/19	Feb 22/19	Mar 22/19	Abr 22/19	May 22/19	Jun 22/19	Jul 22/19	Ago 22/19	Sept 22/19	Oct 22/19	Nov 22/19	Dic 22/19
MERCOSUR + México	20,9	20,0	29,9	30,1	28,6	25,5	24,0	23,3	22,8	22,7	22,6	22,7
ANDINOS + Chile	28,3	23,2	32,9	32,4	44,4	39,5	38,6	37,1	35,5	34,9	33,3	32,4
CENTROAMÉRICA + Rep. Dom.	27,6	42,5	28,3	25,8	29,1	24,0	24,7	23,9	23,2	24,1	23,8	22,8
CARIBE	43,6	28,5	17,0	15,9	17,9	22,3	20,2	19,0	5,3	18,2	18,2	22,5
OTROS	24,2	29,1	33,8	34,4	31,2	29,3	26,9	26,9	25,5	23,4	22,3	20,5
AMÉRICA LATINA Y EL CARIBE	30,3	31,4	29,5	28,4	32,3	29,2	28,4	27,4	24,2	26,6	26,1	26,3

Fuente: Elaboración propia a partir de informaciones oficiales de las administraciones tributarias.

En cuanto al IVA, la evolución promedio de su recaudación acumulada según los grupos de países seleccionados muestra algunas características particulares. Tal y como vimos en los resultados agregados, si bien el IVA continúa su recuperación en 2022, su ritmo de crecimiento

es en este período inferior al registrado por los ISR, con los países del grupo "Andinos+Chile" liderando el crecimiento. En el caso del IVA sólo los países del Caribe mantienen cifras negativas tanto respecto a 2021 como a 2019.

Tabla 13. Evolución de la recaudación acumulada del IVA en 2022 por grupos de países (en porcentajes de variación *respecto al mismo mes de los años 2021 y 2019*; precios constantes; enero a diciembre)

Variación Porcentual Acumulada

Regiones o grupos de países	Ene 22/21	Feb 22/21	Mar 22/21	Abr 22/21	May 22/21	Jun 22/21	Jul 22/21	Ago 22/21	Sept 22/21	Oct 22/21	Nov 22/21	Dic 22/21
MERCOSUR + México	13,3	12,5	12,3	13,3	12,2	11,3	9,7	8,2	7,0	6,1	5,4	4,6
ANDINOS + Chile	19,7	17,8	15,7	16,5	16,6	16,1	15,2	14,8	13,1	12,0	10,7	9,0
CENTROAMÉRICA + Rep., Dom.	47,9	29,1	22,6	16,1	13,0	11,5	10,4	10,3	9,7	8,5	7,7	8,0
CARIBE	6,5	-1,3	-4,4	-5,0	-5,8	-4,4	-11,2	-13,3	-15,5	-13,7	-12,2	-12,9
OTROS	18,9	11,8	11,0	11,0	10,9	11,4	10,4	10,9	10,8	9,9	8,7	6,7
AMÉRICA LATINA Y EL CARIBE	26,6	17,9	14,5	12,6	11,0	10,4	8,2	7,2	5,8	5,2	4,7	4,0

Variación Porcentual Acumulada

Regiones o grupos de países	Ene 22/19	Feb 22/19	Mar 22/19	Abr 22/19	May 22/19	Jun 22/19	Jul 22/19	Ago 22/19	Sept 22/19	Oct 22/19	Nov 22/19	Dic 22/19
MERCOSUR + México	21,0	17,1	18,9	21,2	17,7	16,9	15,8	14,9	14,1	12,9	12,3	12,2
ANDINOS + Chile	23,7	21,6	22,3	22,6	21,8	22,3	22,1	22,7	22,4	22,5	23,0	22,6
CENTROAMÉRICA + Rep. Dom.	21,7	22,8	24,4	21,5	19,5	19,7	19,5	20,0	19,8	18,7	18,7	18,5
CARIBE	6,9	0,9	1,9	-0,8	-4,4	0,0	-10,4	-14,6	-16,2	-12,4	-9,8	-9,9
OTROS	44,1	25,0	24,4	26,3	21,5	22,3	21,5	21,7	21,7	21,2	20,1	18,2
AMÉRICA LATINA Y EL CARIBE	20,6	18,3	19,7	19,0	16,4	17,2	14,9	14,2	13,6	13,5	13,9	13,7

Fuente: Elaboración propia a partir de informaciones oficiales de las administraciones tributarias.

En 2022, respecto a 2021, los ISC registran cifras negativas en todas las subregiones, salvo el ligero crecimiento registrado en “Países Andinos + Chile”, llevando a un descenso de -5,6% en ALC. Respecto a 2019 el panorama

es aún más sombrío, donde sólo “Centroamérica+Rep. Dom.” registra un escaso crecimiento del 0,9%, con una media para ALC en claro terreno negativo (-9,9%).

Tabla 14. Evolución de la recaudación acumulada de los ISC en 2022 por grupos de países (en porcentajes de variación *respecto al mismo mes de los años 2021 y 2019*; precios constantes; enero a diciembre)

Variación Porcentual Acumulada

Regiones o grupos de países	Ene 22/21	Feb 22/21	Mar 22/21	Abr 22/21	May 22/21	Jun 22/21	Jul 22/21	Ago 22/21	Sept 22/21	Oct 22/21	Nov 22/21	Dic 22/21
MERCOSUR + México	1,0	0,5	-3,4	-6,7	-9,7	-13,6	-15,9	-18,5	-19,4	-18,7	-18,6	-17,8
ANDINOS + Chile	10,4	2,2	5,1	4,4	4,4	3,6	4,4	4,9	7,5	3,4	3,7	0,3
CENTROAMÉRICA + Rep. Dom.	30,2	14,3	8,3	5,9	1,7	-0,3	-0,7	-0,8	-0,2	0,1	-0,1	-0,1
CARIBE	-5,8	-9,0	-2,4	-4,2	3,0	5,4	4,6	5,6	-0,8	-0,6	-0,7	-2,0
OTROS	23,9	13,4	8,7	8,0	5,9	3,7	2,3	-0,0	-1,8	-3,0	-4,2	-5,7
AMÉRICA LATINA Y EL CARIBE	12,4	4,2	2,7	0,4	-0,7	-2,3	-3,1	-3,6	-4,2	-4,8	-4,7	-5,6

Variación Porcentual Acumulada

Regiones o grupos de países	Ene 22/19	Feb 22/19	Mar 22/19	Abr 22/19	May 22/19	Jun 22/19	Jul 22/19	Ago 22/19	Sept 22/19	Oct 22/19	Nov 22/19	Dic 22/19
MERCOSUR + México	-5,9	-5,5	-7,8	-11,7	-13,4	-17,8	-21,0	-22,6	-23,4	-24,0	-23,8	-23,5
ANDINOS + Chile	-11,9	-14,8	-10,5	-9,3	-10,1	-11,3	-10,9	-9,5	-7,0	-10,0	-9,0	-10,4
CENTROAMÉRICA + Rep. Dom.	7,3	5,5	7,7	5,0	1,3	0,3	0,9	-0,2	0,7	-0,1	0,3	0,9
CARIBE	-12,1	-11,5	-2,2	-5,5	-4,0	-4,6	-4,2	-3,2	-8,5	-4,8	-4,8	-4,8
OTROS	-11,6	-9,0	-7,5	-6,4	-6,2	-4,5	-6,8	-7,5	-8,5	-9,2	-9,2	-9,5
AMÉRICA LATINA Y EL CARIBE	-4,1	-5,2	-2,4	-4,8	-6,6	-8,6	-9,2	-9,5	-9,8	-10,3	-9,9	-9,9

Fuente: Elaboración propia a partir de informaciones oficiales de las administraciones tributarias.

Finalmente, la Tabla 15 expone la evolución de las variaciones interanuales de la recaudación acumulada del Resto de Ingresos, en promedio para cada uno de los grupos de países analizados. Todos los grupos o regiones

finalizaron el año 2022 con incrementos interanuales positivos al comparar con las cifras del año 2021. Resultado que se mantiene al comparar con 2019, con la excepción del Caribe.

Tabla 15. Evolución de la recaudación acumulada del Resto de Ingresos en 2022 por grupos de países (en porcentajes de variación *respecto al mismo mes de los años 2021 y 2019*; precios constantes; enero a diciembre)

Variación Porcentual Acumulada

Regiones o grupos de países	Ene 22/21	Feb 22/21	Mar 22/21	Abr 22/21	May 22/21	Jun 22/21	Jul 22/21	Ago 22/21	Sept 22/21	Oct 22/21	Nov 22/21	Dic 22/21
MERCOSUR + México	16,8	20,3	20,5	14,8	14,5	13,6	9,4	-18,5	9,0	8,7	8,5	8,0
ANDINOS + Chile	17,7	21,0	17,7	18,0	14,6	14,1	13,0	4,9	7,6	7,8	5,9	4,8
CENTROAMÉRICA + Rep. Dom.	40,1	22,6	17,0	10,2	10,6	17,6	15,6	-0,8	13,7	11,4	10,1	7,3
CARIBE	13,9	10,5	10,4	10,1	11,3	11,2	9,7	5,6	7,6	7,8	7,4	6,7
OTROS	10,7	18,7	15,3	11,5	14,0	11,8	10,3	-0,0	7,8	7,1	7,0	4,9
AMÉRICA LATINA Y EL CARIBE	26,2	20,7	18,0	13,7	13,4	15,6	13,1	-3,6	10,8	9,9	8,9	7,4

Variación Porcentual Acumulada

Regiones o grupos de países	Ene 22/19	Feb 22/19	Mar 22/19	Abr 22/19	May 22/19	Jun 22/19	Jul 22/19	Ago 22/19	Sept 22/19	Oct 22/19	Nov 22/19	Dic 22/19
MERCOSUR + México	5,5	12,4	19,4	14,1	12,9	12,6	11,7	11,2	12,0	11,8	11,8	12,0
ANDINOS + Chile	10,3	15,5	31,4	28,4	24,1	23,0	20,8	20,4	16,0	14,6	14,4	13,2
CENTROAMÉRICA + Rep. Dom.	19,5	17,0	19,7	16,6	18,4	26,8	24,6	24,4	24,9	23,1	21,7	18,7
CARIBE	-10,3	-8,6	-4,2	-3,2	-3,0	-2,3	-4,1	-2,9	-7,3	-3,0	-2,5	-2,2
OTROS	20,3	37,1	24,3	18,8	19,6	18,1	15,7	17,0	18,1	18,0	17,6	17,0
AMÉRICA LATINA Y EL CARIBE	9,0	11,5	18,6	15,4	14,9	17,8	16,0	15,9	14,7	14,5	14,1	12,8

Fuente: Elaboración propia a partir de informaciones oficiales de las administraciones tributarias.

La Tabla 16 y el Gráfico 7 sintetizan el panorama de la recuperación de los ingresos tributarios por

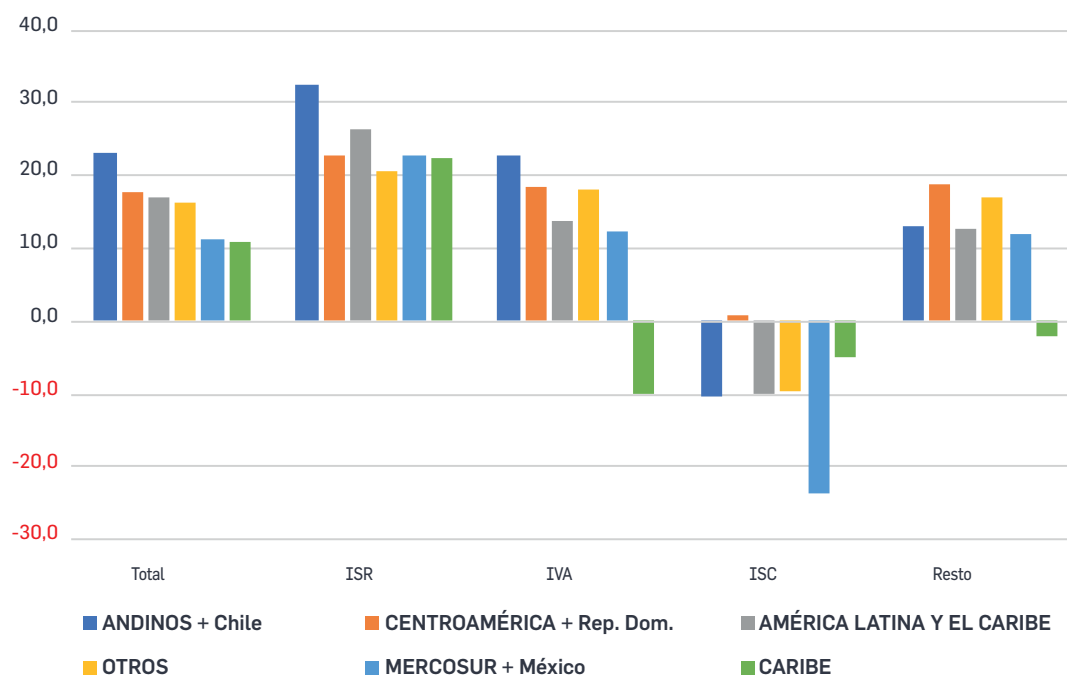
subregiones desde el escenario previo a la pandemia y hasta 2022.

Tabla 16. Evolución anual de la recaudación acumulada por tipos de Ingresos en 2022 por grupos de países (en porcentajes de variación *respecto a 2019*; precios constantes; diciembre)

Variación Porcentual Acumulada diciembre 22/diciembre 19

Regiones o grupos de países	Total	ISR	IVA	ISC	Resto
ANDINOS + Chile	23,1	32,4	22,6	-10,4	13,2
CENTROAMÉRICA + Rep. Dom.	17,8	22,8	18,5	0,9	18,7
AMÉRICA LATINA Y EL CARIBE	17,0	26,3	13,7	-9,9	12,8
OTROS	16,3	20,5	18,2	-9,5	17,0
MERCOSUR + México	11,3	22,7	12,2	-23,5	12,0
CARIBE	11,0	22,5	-9,9	-4,8	-2,2

Gráfico 7. Evolución anual de la recaudación acumulada por tipos de Ingresos en 2022 por grupos de países (en porcentajes de variación *respecto a 2019*; precios constantes; diciembre)



3. COMENTARIOS FINALES: HACIA EL NUEVO REPORTE DE RECAUDACIÓN CIAT (RRC)

Con los datos actualizados hasta diciembre de 2022, el seguimiento mensual de los ingresos de las administraciones tributarias a través del Reporte de Recaudación COVID-19 (RRC) se ha constituido en una herramienta útil para monitorear los efectos de la pandemia en las finanzas públicas en toda la región de América Latina y el Caribe y de países desarrollados de referencia (como EE.UU., España e Italia), diferenciando entre países, subregiones y categorías impositivas.

Los efectos de las medidas de distanciamiento social en la movilidad han contribuido durante todo este tiempo a explicar las variaciones en la recaudación tributaria, lo que facilitó las previsiones de ingresos a corto plazo durante la pandemia. En 2022 se ha constatado la consolidación de la recuperación, al mismo tiempo que se han anticipado los efectos de las nuevas crisis surgidas a lo largo del año.

Desde CIAT consideramos que las estadísticas tributarias mensuales seguirán siendo muy necesarias, por lo que continuaremos su elaboración, ahora bajo la denominación de Reporte de Recaudación CIAT (RRC), centrándonos en la variación anual de los ingresos (sin necesidad ya de referirnos al escenario base prepandemia de 2019), tanto en términos corrientes como constantes.

Hacia el futuro el seguimiento de la evolución de la recaudación total -y la desagregada de acuerdo a sus principales componentes- será clave como herramienta de diagnóstico y evaluación del impacto efectivo de las distintas medidas que los países del CIAT puedan implementar para fortalecer los ingresos tributarios disponibles, toda vez que los mismos constituyen la base fundamental para viabilizar las políticas públicas que, en un entorno agravado por las sucesivas crisis, son demandadas por la ciudadanía.

ANEXO: BASE DE DATOS RRC-CIAT (EN LÍNEA)

Como complemento fundamental de este Reporte, se ha construido una Base de Datos de Recaudación Mensual a partir de información oficial de las distintas administraciones tributarias de un amplio conjunto de países miembros del CIAT. Las series de ingresos tributarios obtenidas fueron oportunamente procesadas y deflactadas utilizando índices de precios minoristas disponibles en los Institutos de Estadística nacionales de cada país. En la página web del CIAT (<https://www.ciat.org/recaudacion/>) "Base de datos recaudación mensual

(Anexo)" se ofrece información adicional detallada de la evolución mensual y acumulada -en valores constantes y corrientes- de la recaudación total y por tributo principal de todas las administraciones tributarias relevadas. Además, la "Base de Datos RRC-CIAT" incluye el detalle de la composición mensual de la recaudación total por figuras tributarias y las pautas de distribución temporal de la recaudación para cada uno de los países en el año 2019.



www.ciat.org